

// Service Presse

Tél. 02 40 41 67 06

presse@nantesmetropole.fr

Jeudi 4 mai 2023

## INAUGURATION DE FEYDEAU-COMMERCE

# Promenade nantaise de la gare à la Loire : un nouveau lieu de vie et de fraîcheur au cœur de la métropole



# SOMMAIRE

|  |       |
|--|-------|
| <b>COMMUNIQUÉ DE SYNTHÈSE</b>  | p. 3  |
| <b>UN NOUVEAU LIEU DE VIE VÉGÉTALISÉ</b>   | p. 6  |
| <b>DES FONTAINES EN CIRCUITS FERMÉS POUR FAIRE REVIVRE LE SOUVENIR DE L'ANCIEN LIT DE LA LOIRE</b> | p. 8  |
| <b>UN NOUVEL ÉCRIN POUR LE PATRIMOINE NANTAIS</b>  | p. 9  |
| <b>UN PÔLE D'ÉCHANGE AGRANDI, OPTIMISÉ, APAISÉ ET ACCESSIBLE À TOUTES ET TOUS</b>                  | p. 10 |
| <b>RENFORCER ET AMÉLIORER LA SÉCURITÉ DES USAGERS</b>  | p. 12 |
| <b>LA DÉMARCHE DE DIALOGUE CITOYEN</b>   | p. 13 |
| <b>LA PROGRAMMATION DE LA JOURNÉE D'INAUGURATION</b>   | p. 14 |
| <b>LES CHIFFRES CLÉS</b>   | p. 17 |
| <b>IMAGES AVANT / APRÈS DES GRANDES ORIENTATIONS DU PROJET</b>                                     | p. 19 |

# Communiqué de synthèse

Nantes, le 4 mai 2023

## Feydeau-Commerce, un nouveau lieu de vie et de fraîcheur au cœur de la métropole nantaise

L'aménagement du secteur Feydeau-Commerce constitue une nouvelle étape majeure de la promenade de la gare à la Loire par laquelle Nantes Métropole et la Ville de Nantes viennent redessiner les larges espaces publics que les comblements de la Loire ont laissés. Les Nantaises et les Nantais peuvent désormais s'approprier ce nouveau quai-jardin imaginé par la paysagiste Jacqueline Osty et profiter de ce lieu de vie et de repos. Avec 3 400 m<sup>2</sup> d'espaces végétalisés, plus de 30 000 plantations et le triplement des espaces piétonnisés, la nature a gagné du terrain sur le bitume, les fontaines et les îlots plantés apportent désormais de la fraîcheur aux 100 000 personnes qui s'y croisent chaque jour. Afin d'inaugurer ce nouvel écrin de verdure, les habitants de Nantes Métropole sont invités à se retrouver le samedi 13 mai prochain, l'occasion pour eux de découvrir la nouveau visage de cette place centrale et emblématique, et de profiter de nombreuses animations pour toutes et tous.

*« La transformation de Feydeau-Commerce s'inscrit dans ma volonté forte de changer de modèle dans la manière de penser la ville. Comme nous l'avons fait pour les parvis nord et sud de la gare, comme nous le ferons demain quand nous dessinerons le nouveau visage de la place de la Petite Hollande, nous pensons de nouveaux espaces de vie et de respiration pour rendre la ville plus agréable malgré les conséquences du changement climatique.*

*Pour y répondre, j'ai confié trois missions à la paysagiste Jacqueline Osty : apaisement, nature et sécurité. Dans ce but, nous avons désencombré l'espace, créé pour les piétons une grande promenade verte accessible à toutes et tous, qui se termine place du commerce par 8 fontaines sur le modèle du miroir d'eau du château des ducs dont nous connaissons le succès en été.*

*Il y a 4 ans, il y avait une gare routière de bus. Les habitantes et les habitants de la métropole trouveront aujourd'hui une place où ils pourront circuler à pied en toute sécurité, au milieu d'une nature qui dévoilera ses différentes facettes au fil des saisons, mais aussi se reposer sur les grands bancs de pierre à l'ombre des arbres, tandis que les enfants joueront dans les fontaines ».*

**Johanna Rolland, maire de Nantes, présidente de Nantes Métropole**



*« Redonner à voir le patrimoine visible, la courbe des façades et l'architecture des quais, évoquer le patrimoine invisible d'un bras de Loire comblé, accueillir la nature et ses variations saisonnières dans un lieu éminemment urbain traversé par les flux du tramway, des piétons et des cyclistes...c'est ce que l'Atelier AJOA et moi-même avons souhaité mettre en évidence et par le biais d'un dessin ouvert et fluide comme l'eau de la Loire et accueillir des usages multiples de la promenade à la contemplation, de la fête au quotidien... une pause urbaine nantaise en plein cœur de la ville. »*

**Jacqueline Osty, architecte-paysagiste**



Nantes, comme de nombreuses villes dans le monde, est confrontée aux impacts du changement climatique. Au fil des années, la ville a connu une augmentation de la température moyenne, une intensification des épisodes de canicules et une diminution des précipitations. Ces phénomènes ont des conséquences importantes sur la qualité de vie des habitants et sur l'environnement. Face à ces défis, et afin d'offrir aux riverains et aux passants un lieu de vie agréable, la Ville de Nantes et la Métropole redessinent les lieux emblématiques de sa centralité.

Complémentaires aux stratégies de débitumisation de la collectivité, de la collectivité, ces nouveaux espaces bénéficient et bénéficieront de nouveaux usages propices à la promenade et à la tranquillité. Les parvis nord et sud de la gare hier, Feydeau-Commerce aujourd'hui, le parking de la Petite-Hollande demain, dans le contexte du changement climatique, les habitants de Nantes continueront de profiter d'espaces de vie et de fraîcheur à la fois apaisants et fonctionnels.



### Un projet d'ampleur qui vient refaçonner l'image de Nantes et de sa métropole

Autrefois traversé par la Loire, avant que les comblements ne viennent transformer la topographie de la Cité des Ducs, Feydeau-Commerce est devenu au fil des dernières décennies une zone de passage, où voitures, tramways, bus, piétons et cyclistes se croisaient et coexistaient péniblement. D'un nœud de transport à un lieu de vie et de promenade, la transformation de Feydeau-Commerce symbolise le renouveau du centre-ville de Nantes et devient le maillon central de la promenade de la gare à la Loire.

### Un lieu de vie végétalisé pour se rafraîchir en période estivale ...

Les épisodes caniculaires de plus en plus intenses que nous connaissons aujourd'hui nous rappellent l'importance de valoriser et de développer la végétation en milieu urbain, propice aux îlots de fraîcheurs tant recherchés par les habitants en période de fortes chaleurs.

Avec sa vision de paysagiste, Jacqueline Osty, lauréate du Grand Prix de l'urbanisme en 2020, a véritablement métamorphosé les lieux. **Sur les 2,7 ha de ce nouvel aménagement, 3 400 m<sup>2</sup> sont des espaces végétalisés.** À mesure que la nature continuera à s'y épanouir et à reprendre ses droits, des surfaces ombragées viendront habiller le granite blanc qui a depuis remplacé le bitume sombre qui occupait auparavant les lieux. Plus de 1 000 arbustes et près de 30 000 graines de plantes vivaces viennent aujourd'hui joncher ces nouveaux quais jardins le long des allées Duguay-Trouin et Brancas.

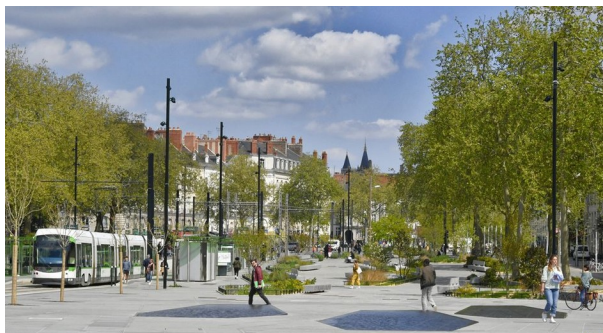


De la verdure, mais aussi de l'eau, qui éclabousse et rafraîchira les passants avec **8 nouvelles fontaines** en fusant dans des éclats aquatiques qui évoquent le souvenir du lit la Loire. Cette juxtaposition permet de faire revivre la trame verte et bleue que les comblements ont effacé et qui s'épanouira bientôt de la gare à la Loire avec l'aménagement à venir de la place de Petite Hollande et la Cité des imaginaires.



### ... mais aussi fonctionnel

Quais jardins et de promenade, Feydeau-Commerce n'en demeure pas moins **un lieu de passage qui voit défiler près de 100 000 personnes chaque jour.** Véritable pôle multimodal, la végétalisation du site doit également tenir compte de cet aspect et des contraintes techniques du lieu, avec notamment un réseau souterrain particulièrement dense mais aussi de sa vocation conviviale et de lieu de rassemblement.



**Avec plus de 17 000 m<sup>2</sup> d'espace piétonnisés**, soit trois fois plus qu'auparavant, l'aménagement imaginé par Jacqueline Osty a été conçu pour les piétons et appelle à la promenade et à la découverte d'une architecture autrefois masquée par de sombres rideaux d'arbres. Feydeau-Commerce fait aujourd'hui la part belle aux modes de transports doux, les vélos et les piétons peuvent circuler plus librement et en sécurité, tandis que les différents arrêts de bus qui venaient saturer l'espace ont aujourd'hui été redistribués le long du boulevard des 50 otages.

De ce qui s'apparentait à une gare routière de bus, Feydeau-Commerce est ainsi devenu un espace plus apaisé.

### Une invitation à réinvestir ce lieu autrefois délaissé

En venant créer un nouvel espace plus dégagé, les passants sont donc invités à venir découvrir ou redécouvrir un lieu auparavant peu mis en valeur. Que ce soit par son éclairage nocturne, ou bien en ayant libéré les perspectives de ces nouveaux quais jardins, les façades des immeubles de l'allée Duguay-Trouin profitent désormais d'un nouvel écrin afin de rendre hommage à ce patrimoine penché si singulier. Cette mise en valeur des façades, qui a nécessité la coupe de plusieurs arbres, répond aux réflexions engagées avec les architectes des Bâtiments de France et les associations patrimoniales.

Cette transformation de l'espace public permet également d'apporter de nouvelles terrasses à des commerces qui en étaient jusqu'alors dépourvus et d'y cultiver une nouvelle convivialité. En plus des contraintes techniques liées à la présence des parkings souterrains, la place du Commerce a également été conçue par Jacqueline Osty pour accueillir du public lors de rassemblements festifs, ce qui a nécessité d'équilibrer la part accordée à la végétation et celle accessible au public et aux passants. À l'image de sa journée d'inauguration le 13 mai, de nombreuses animations viendront redynamiser ce nouveau lieu de vie.



Enfin, Feydeau-Commerce bénéficie d'une attention toute particulière en matière de sécurité. Dès le cahier des charges le projet a été volontairement conçu et dessiné sans recoins propices à la délinquance et débarrassé des mobiliers urbains inutiles et des nombreux édicules. Il offre ainsi plus de visibilité, de jour comme de nuit avec un éclairage adapté. En complément, la Ville de Nantes accélère le déploiement de caméras de vidéoprotection afin d'en compter 250 sur l'espace public d'ici 2023. **13 caméras ont ainsi été installées sur le secteur.**

#### **Feydeau-Commerce en quelques chiffres :**

- Coût global : 30,3 M€
- 2,7 ha aménagés
- 100 000 piétons chaque jour
- 3 400 m<sup>2</sup> de surface d'espaces végétalisés
  - 1 051 arbustes
  - 29 621 graines de plantes vivaces
  - 1 500 plants d'iris
- 17 000 m<sup>2</sup> d'espaces piétonnisés
- 400 m<sup>2</sup> de fontaines
- Linéaire de 390 mètres de bancs
- 13 caméras de vidéo-surveillance sur le secteur



# Un nouveau lieu de vie végétalisé

Ce nouveau lieu de promenade, fleuri et végétal, comprend **3 400 m<sup>2</sup> de surface d'espaces végétalisés**. Ce projet est un exemple concret de l'engagement de Nantes Métropole en faveur de la nature en ville, de la transition écologique et de la débitumisation.

La végétalisation du site s'est achevée par la mise en place de bancs-jardinières sur l'allée Brancas. Un ensemble baptisé « Jardin des Berges de Loire » par l'architecte-paysagiste Jacqueline Osty. Les Nantais commencent déjà à voir la floraison d'espèces telles que l'hémérocalle orange, le pigamon jaune, l'aster d'automne, ou l'iris des marais. Des vivaces ont également été plantées : le jonc épars, le préle d'hiver... Toutes ces nouvelles plantations contribuent ainsi à développer la biodiversité dans l'hyper centre, de la gare de Nantes à la Loire, en créant des lieux d'habitats favorables à la faune locale.



## Une gare routière transformée en vaste quai-jardin



La nouvelle place Feydeau-Commerce, maillon central de la promenade de la Loire à la gare vient redessiner les complements de Nantes en accentuant sa trame verte et bleue. Elle s'organise autour du quai-jardin du tramway, espace public doublé pour accueillir deux rames simultanément et robuste pour répondre à l'intensité des usages, mais proposant des ambiances bucoliques, aérées et confortables pour se poser, se rencontrer ou attendre son tramway au calme. Installé au milieu des flux des passagers, le quai-jardin est un archipel de biodiversité au cœur de la ville.

### Les végétaux plantés :

- 61 arbres plantés : 32 arbres de hautes tiges (frênes, sophoras,... ) et 29 cépées (Erables, Magnolias Cercis, ...)
- 1 051 arbustes et 29 621 graines de plantes vivaces
- 1 500 plants d'iris

Il évoque le flux de la Loire disparue à travers le dessin des jardins ou celui du dallage et il contribue à structurer les grands espaces de Feydeau-Commerce en joignant les rives Nord et Sud. A l'aune du réchauffement climatique et afin de créer des îlots de fraîcheur pour les usagers, la proposition initiale a été revue afin d'ajouter des brumisateurs au niveau des bancs jardinières situés Allée Brancas et d'une fontaine à boire rue la Pérouse.

## Des arbres, des hauteurs et des essences variés

Les plantations de la nouvelle place apportent également une forte qualité d'ambiance et d'usages aux différents aménagements de Feydeau-Commerce :

- Une organisation en plusieurs strates végétales, avec des arbres structurants composés de hautes tiges de 15 m, des « îles vertes » composées d'arbustes de 1 m environ, d'une strate basse de 30 à 90 cm mélangeant vivaces fleuries, bulbes et graminées légères dans lesquelles sont implantées des cépées fleuries ou fruitières.
- Une diversité d'essences se substituant à la présence hégémonique des platanes : ginkgos, tulipiers, gleditsia... variés en feuillage, en port et en couleur.
- Une prise en compte de la saisonnalité avec un événement floral au printemps et une évolution de l'aspect des plantations tout au long de l'année.



# Les espèces végétales de Feydeau-Commerce

*Sarcococa ruscifolia*



*Aconitum carmichaelii 'ardensii'*



*Iris sibirica 'prouette'*



*Ophiopogon japonicus*



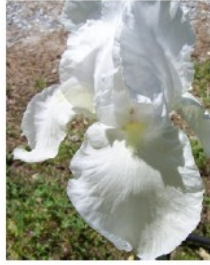
*Myrtus communis*



*Euphorbia cyparissias*



*Iris germanica wedding bouquet*



*Festuca sp.*



*Althea officinalis*



*Hemerocallis fulva*



*Juncus effusus*



*Issetum hyemale*



*Koelreuteria paniculata*



*Sophora japonica*



*Fraxinus excelsior 'Jaspidea'*



*Melia azedarach*



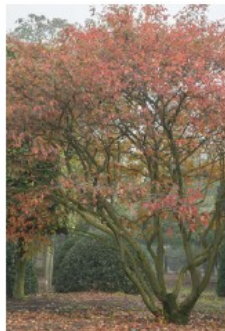
*Koelreuteria paniculata*



*Tetradium daniellii*



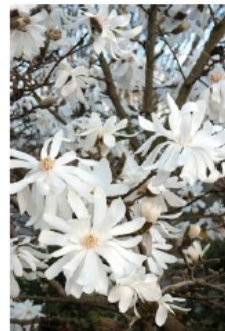
*Amelanchier lamarckii*



*Amelanchier lamarckii*



*Cercis canadensis*



*Magnolia kobu*



*Halesia carolina*

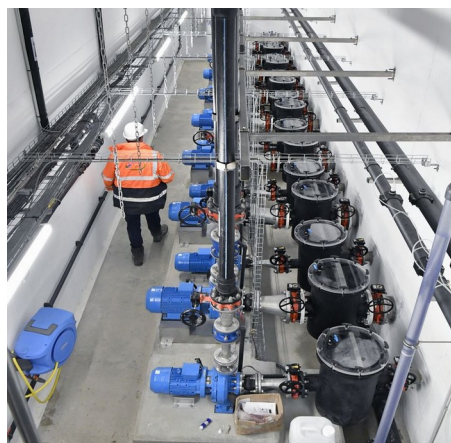


# Des fontaines pour faire revivre le souvenir de l'ancien lit de la Loire et créer de nouveaux espaces de jeu et de rafraîchissement



L'eau qui coule et qui ruisselle vient rappeler le souvenir et les ambiances de la Loire, tout en proposant une animation sur une zone autrefois bitumée, laissé par les comblements. Les passants pourront observer les huit fontaines qui relient la place du Commerce à l'allée Duguay-Trouin côté Feydeau. Les bassins - trois au sud, cinq au nord - sont alimentés par 90 mètres cubes d'eau en circuits fermés. Les formes géométriques des fontaines rappellent le mouvement de l'eau pour faire revivre le souvenir de l'ancien lit de la Loire qui coulait ici jusqu'en 1926. Ainsi, de nouvelles formes enrichissent le fil de l'eau à Nantes, allant du miroir d'eau à la fontaine de la place Royale, avant les futurs aménagements de la place de la Petite-Hollande qui, elle, rejoindra la Loire.

Sous les pieds des Nantais, à 7 mètres de profondeur, un local technique d'une centaine de mètres carrés abrite les programmes d'animation des huit bassins de la place du Commerce. Les fontaines sont alimentées par 16 pompes stockant 90 mètres cubes d'eau dans une cuve de plus de 2 mètres de profondeur. Ce projet ambitieux a été mené par Arrosage System, Terideal et DLE Ouest Eiffage. La création des fontaines a permis d'unifier l'espace et de créer un lieu de destination pour tous les habitants de Nantes. Cette machinerie bien huilée et complexe garantit une qualité d'eau optimale tout en limitant les pertes et l'évaporation.



## Les fontaines en chiffres :

- 400m<sup>2</sup> de fontaines
- 8 bassins – 9 jets par bassin
- Consommation en eau : 1725 m<sup>3</sup>/an





# Un écrin pour le patrimoine Nantais

L'amélioration de la qualité de vie est la deuxième face du projet et une attente importante des Nantais. Après les esplanades de la gare Nord et Sud, c'est le troisième aménagement de grands espaces publics qui est dessiné afin d'apporter plus de nature en ville. Ce projet signe ainsi un renouveau autour de la nature et de l'eau. Appliquer ce choix à Feydeau-Commerce était audacieux : il s'agit du principal pôle de transports de Nantes et l'un des plus anciens nœuds de réseaux souterrains. Jacqueline Osty a relevé le défi pour maintenir les fonctionnalités et proposer un jardin. Ce nouveau paysage, ces grands arbres et ces écoulements d'eau sont au bénéfice du patrimoine nantais, et vient ainsi revisiter ses complements. Les allées Brancas et Duguay-Trouin redessinent les anciens quais de Loire et les façades du 18<sup>e</sup> siècle sont désormais valorisées par une place plus claire et dégagée.

La collaboration entre les services de l'État et Nantes Métropole est essentielle pour la réalisation des projets d'aménagement dans le respect du patrimoine de la ville. L'opération Feydeau Commerce en est un exemple, car il est situé dans le périmètre du Plan de Sauvegarde et de Mise en Valeur du centre historique de Nantes. Ce plan définit les règles d'urbanisme applicables dans le centre-ville, considéré comme un "secteur sauvegardé", afin de préserver et mettre en valeur le patrimoine architectural et culturel de la ville. Les exigences de l'Architecte des Bâtiments de France ont été intégrées dans le projet afin de respecter cette dimension patrimoniale.

## Des façades mises en valeur et une perspective dégagée



Les allées Brancas et Duguay-Trouin, devenues des lieux de circulation piétonne se connectent désormais toutes deux au quai-jardin qui les prolonge sans discontinuité jusqu'à la voie de tramway. Pour mettre en valeur le patrimoine bâti, Jacqueline Osty a mené une réflexion d'ensemble sur le choix des matériaux, les niveaux et motifs du sol pour rompre avec le bitume omniprésent.

Convaincus que c'est le détail qui fait la qualité du projet, les architectes-paysagistes d'AJOA se sont également attachés à régler les différences de nivellement entre l'île Feydeau, la voie de tramway et les nouveaux aménagements. De plus, plusieurs fondations d'immeubles se sont affaissées au cours du siècle dernier, générant des pentes en travers de plus de 10 % : deux à quatre marches séparent ainsi le quai du trottoir desservant ces immeubles.

En outre, les aménagements permettent de mieux mettre en valeur les façades dont certaines sont classées, auparavant masquées par de sombres rideaux d'arbres. L'espace s'éclaircit et ouvre de nouvelles perspectives en mettant en valeur les plus beaux platanes.

La mise en lumière des façades contribue également à la mise en valeur du patrimoine et à l'agrément nocturne. L'allée Duguay-Trouin dispose à cet effet d'un système d'éclairage piétonnier composé de candélabres équipés de LED à éclairage direct, ainsi que de projecteurs intégrés dans le luminaire pour éclairer les façades. De l'autre côté de la voirie, des grands mâts de 12 mètres de hauteur sont implantés le long de la plateforme du tramway et supportent plusieurs projecteurs munis de différentes optiques pour gérer aussi bien la chaussée que le cours Franklin Roosevelt. Ils assurent l'éclairage homogène de la plateforme ainsi que de l'ensemble de la promenade.



Sur l'allée Brancas et sur la place du Commerce, la mise en valeur est conçue avec des projecteurs LED posés en façade, dans la continuité des aménagements de l'allée Flesselles. Des traversées "abstraites" de l'ancien bras de la Loire sont signalées par des lignes lumineuses intégrées dans les lices métalliques bordant les espaces plantés. Pour mettre en scène les grands espaces dégagés autour des fontaines, des projecteurs à découpe sont utilisés pour projeter des motifs au sol, accompagnant ainsi les jeux de lumière sur les jets d'eau.

# Un pôle d'échange agrandi, optimisé, apaisé et accessibles à toutes et tous

Avec près de 100 000 piétons chaque jour dont 60 000 usagers des 3 lignes de tramway et des 6 lignes de bus (C2, C3, 11, 26, 54 et la navette vers l'aéroport), l'espace Feydeau-Commerce est le premier pôle de transports en commun de Nantes Métropole. Les aménagements, réalisés pour une grande part à l'occasion de la première ligne de tramway voilà plus de trente ans, ont vieilli et ne correspondaient plus aux usages et aux attentes actuels.

## Piétons et PMR : un véritable lieu de promenade



Le projet est avant tout conçu pour les piétons. Cet espace n'est désormais plus un lieu de circulation mais un véritable lieu de promenade, dans la continuité du cheminement de la Loire à la gare. Que ce soit de la place Royale, de la place de la Petite-Hollande, de l'île Feydeau ou du cours des Cinquante-Otages, le projet paysager a prévu des espaces publics vastes et de qualité, apaisés et sécurisés pour donner l'envie aux passants et aux voyageurs de ralentir et profiter de Nantes.

Les Personnes à Mobilité Réduite (PMR) peuvent profiter de parcours simplifiés par l'aplanissement et la continuité des sols, la suppression du mobilier urbain inutile et le fonctionnement en aire piétonne.

Le projet d'aménagement Feydeau Commerce a été pensé dans une démarche de concertation avec le Conseil Nantais pour l'Accessibilité Universelle (CNAU). Concrètement, le projet a été conçu pour offrir un espace plat et facilement accessible aux personnes à mobilité réduite. Les seuils d'entrée des commerces ont été réduits lorsque possible et un revêtement confortable a été posé pour faciliter les déplacements. De plus, une bande de guidage a été installée au sol entre les lignes de tramway pour aider les usagers à se repérer et des ascenseurs ont été mis en place pour un accès direct à la place pour les personnes à mobilité réduite depuis le parking Commerce.

## Vélos : des voies lisibles et des stationnements disponibles

La voirie aménagée pour les cyclistes les incite à continuer d'utiliser principalement l'axe vélo nord-sud, le long des cours des 50 otages et Olivier de Clisson. Pour accéder aux commerces et logements à travers la zone piétonne Feydeau-Commerce, ils peuvent circuler de préférence au sud du tramway, le long de l'allée Duguay-Trouin. 59 places de Bicloo supplémentaires ont également été créées, réparties entre les 2 stations de Commerce et Duguay Trouin.

## Tramway 1, 2 et 3 : des correspondances facilitées

Pour anticiper les évolutions du réseau et l'arrivée de la ligne 6, la longueur de la station de tramway a été doublée pour accueillir deux tramways dans chaque sens, comme c'est le cas depuis 2016 sur le cours des Cinquante-Otages. Au nord de la ligne 1, l'espace public a été retravaillé en un vaste plateau piétonnier afin de faciliter les correspondances des voyageurs entre les lignes 1, 2 et 3. Une ligne de guidage au sol permet de faciliter la correspondance pour les personnes déficientes visuelles.





## Bus 11, 26 et 54, Chronobus C2 et C3 : des arrêts rassemblés cours des 50 otages

Pour rendre ce grand secteur aux piétons et aux cyclistes, et créer des espaces plus apaisés, dégagés de toute circulation, renforcer la présence de la nature en ville et participer à la valorisation du patrimoine bâti, il a été décidé de libérer entièrement le cours Franklin Roosevelt des arrêts de bus et de taxis. Les lignes 11, 26 et la navette aéroport passent depuis 2019 au sud de l'Île Feydeau, au niveau du boulevard Jean-Philippe et ligne 54 a été prolongée jusqu'à gare sud.

## Un parking plus pratique, accessible et sécurisé

Les travaux de réaménagement des espaces publics de Feydeau-Commerce ont été une opportunité pour Nantes Métropole de moderniser et d'améliorer l'accès de l'entrée du parking Commerce, dont la construction date de 1988. La collectivité a mandaté NGE pour piloter les travaux, ils ont permis :



- une meilleure accessibilité au parking avec la création de deux ascenseurs et d'un nouvel escalier ;
  - le triplement du stationnement vélo : avec la création d'un espace dédié aux vélos et à leur stationnement (173 places pour les vélos classiques, 107 pour les vélos à assistance électrique et 25 pour les vélos cargo). Auparavant, le parc vélo du parking était constitué de 106 places pour les vélos classiques ou électriques (72 sous contrôle d'accès et 34 en accès libre) ;
  - la conception et l'aménagement d'une zone d'accueil au premier niveau ;
- la mise en conformité incendie par l'installation d'un système d'extinction automatique.
  - la réfection complète de l'étanchéité en surface ;

L'offre usagers a été améliorée sur l'ensemble du niveau -1 avec la création de 305 places réservées aux cyclistes (106 places auparavant). Un nouveau biclooPark, vidéo-surveillé et à accès contrôlé, propose des espaces adaptés aux vélos cargos, du matériel d'entretien et des casiers individuels. Des prises électriques ont aussi été prévues pour le rechargement des vélos électriques.

De nouveaux accès ont également été mis en place :

- via un édicule en verre situé place du Commerce conçu pour les piétons par les architectes nantais RAUM
- via l'allée Brancas pour les vélos et usagers vélos ;
- via l'allée de la Bourse pour les voitures et les 2 roues motorisés ;
- la sortie via l'allée Duguay Trouin a été supprimée.

## Renforcer et améliorer la sécurité des usagers

Le projet de Jacqueline Osty répond à cette préoccupation majeure, également soulevée par l'atelier citoyen, de la sécurité. Les élus ont demandé à son équipe d'imaginer pour cela un espace le plus transparent possible, sans recoins propices à la délinquance. Débarrassé des mobiliers urbains inutiles et des nombreux édicules, il offre plus de visibilité, de jour comme de nuit avec notamment un éclairage adapté. La vie et l'image nocturne du secteur constituent un enjeu important pour le projet. L'éclairage du site vise ainsi à assurer la sécurité en évitant la création de zones d'ombre. Il prévoit des adaptations aux déplacements des personnes à mobilité réduite ou déficientes visuelles. Une attention particulière est portée au confort visuel, avec une tonalité de lumière homogène, d'un blanc chaud, et au rendu des couleurs qui induisent de fait pour l'utilisateur un plus grand sentiment de sécurité.



En complément, la Ville de Nantes accélère le déploiement de caméras de vidéoprotection afin d'en compter 250 sur l'espace public d'ici 2023. **13 caméras ont ainsi été installées sur le secteur.**

L'aménagement a également été pensé pour limiter les intrusions de véhicules, avec des aubettes de tram transparentes et des arbres, appuis vélo, mobilier urbain, potelets et bornes d'accès aux livraisons. Concernant la vidéosurveillance, l'édicule du parking commerce a été conçu pour faciliter sa surveillance et des caméras ont été installées pour renforcer la sécurité.



## La démarche de dialogue citoyen

La concertation publique sur ce projet a recherché la diversité des points de vue : un diagnostic des usages a été mené sur place auprès de 1 000 personnes pour évaluer le site. Lors de l'enquête auprès des usagers, ces derniers ont pu partager leur perception d'un site peu mis en valeur et doté d'un nœud de transport complexe avec des flux mal organisés, entraînant des conflits entre usagers et des situations dangereuses. Difficilement accessibles pour les personnes à mobilité réduite, le diagnostic des usagers a également fait ressortir le manque de verdure du site pour les piétons et un sentiment d'insécurité en raison d'un éclairage insuffisant dans les rues.

Par la suite, l'atelier citoyen a régulièrement regroupé une trentaine de personnes : riverains, commerçants, représentants des instances participatives concernées (Conseil des usagers de l'espace public, Conseil nantais pour l'accessibilité universelle, Conseil de la vie nocturne) ainsi que des usagers qui se sont déclarés volontaires pendant le diagnostic. Ils ont ainsi pu veiller à ce que le projet puisse répondre aux attentes des Nantais.

Cette concertation, après avoir été lancée en juillet 2016 par une réunion publique suivie d'une déambulation exploratoire sur site, s'est poursuivie de septembre 2016 à juin 2017. L'agence de concertation Ville Ouverte associée à l'équipe de Jacqueline Osty a ainsi animé des réunions de travail avec l'atelier citoyen pour accompagner la phase de conception : ils ont partagé le diagnostic des usages, défini les enjeux du projet aménagement puis ont émis des appréciations sur différents scénarios pour chacun des secteurs de projet.

Pour la transparence et la traçabilité de la décision publique, toutes les contributions citoyennes ont été intégrées au fur et à mesure des études de conception. Après chaque rendez-vous, les échanges étaient formalisés et les comptes-rendus publiés sur le site [Nantes&Co](#). Cette concertation a permis de faire évoluer positivement le projet autour de sujets majeurs pour les riverains tels que la sécurité.

Le travail réalisé a permis de construire une vision du projet avec des avis multiples. Le débat a notamment porté sur le besoin de concilier ce lieu de vie pour les riverains et pour des milliers de personnes ne faisant que traverser l'espace. Ces éléments ont donc pleinement été intégrés au projet, en offrant désormais un lieu de promenade végétalisé qui profite aussi bien aux riverains, aux passants et aux commerçants.

- Juin 2016 Diagnostic : enquête réalisée auprès de 1 000 usagers du pôle d'échange
- 5 juillet 2016 Réunion publique de lancement du projet et déambulation sur site
- Sept. 2016 à juin 2017 Atelier citoyen : 5 réunions de travail avec l'équipe de concertation
- 4 octobre 2017 Atelier citoyen : réponse de la collectivité aux propositions
- 5 octobre 2017 Réunion publique de présentation des aménagements

# Le programme de la journée d'inauguration

**SAMEDI 13 MAI**

**DE 11H À 18H30 : ANIMATIONS EN CONTINU**

**PARCOURS ACROBATIQUE** : Initiation et parcours proposé par **Cariwood**.  
Pour les enfants de 6 à 12 ans.

Rendez-vous Allée Duguay Trouin

**JEUX GÉANTS** pour les petits et les grands : jeux format XL et de précision pour passer un moment ludique en famille et entre amis.

Rendez-vous Allée Brancas

**INITIATION AU PARKOUR** : L'association nantaise "**Art Du Déplacement Academy Nantes**" ADDAN créée pour tous ceux qui aiment courir, franchir, grimper sur des structures et sauter ! Proposition de démonstrations et d'ateliers ouverts au public sur l'espace urbain.

Rendez-vous allée Brancas

## PRENEZ SOIN DE VOTRE VÉLO !

- Portes ouvertes du **BiclooPark Commerce** (accès par la rampe vélo, allée Brancas) : Informations et découverte du parking vélo souterrain (300 places) avec **Bicloo**
- Marquage vélo **BicyCode** avec **Place au Vélo** (12€/vélo)
- Contrôle technique vélo gratuit avec **Vélocampus**

Rendez-vous Allée Brancas

**LE MANÈGE À BRAS** : Faites tourner vos enfants à la force de vos bras !  
Ce manège écologique amusera petits et grands.

Rendez-vous Allée Duguay Trouin

**MAQUILLAGE ARTISTIQUE** : Animations festives pour les petits et les grands. Venez vous transformer en tigre, en fleurs, en licorne ou super-héros le temps d'une journée !

Rendez-vous Place du Commerce

**BIEN-ETRE** : Venez profiter d'un moment d'apaisement et de sérénité lors d'une séance de massage **AMMA** assis !

Rendez-vous Place du Commerce

## UN SOUVENIR DE « PLACE À LA FÊTE » À FEYDEAU COMMERCE !

Prenez-vous en photo en famille ou entre amis et repartez avec un cliché souvenir de cette journée **Fotocall** vous accueille sur son stand !

Rendez-vous proche du tram et des fontaines

**SERPENTIN DE TABLES DE PIQUE-NIQUE** : Au milieu des jardinières, profitez du mobilier mis à votre disposition, pour un pique-nique au retour du marché, pour une pause, un moment convivial...

## YOGA EN FAMILLE

avec **Sagaar Yoga** rendez-vous avec votre tapis et votre gourde pour un réveil en douceur.

**11H & 15H**

Inscription (lien <https://sagaaryoga.fr/reservation/?w=/list-view>).

Rendez-vous Place du Commerce

## ATELIERS de la compagnie « RetourAmont »

Spectacles « Hisse émoi ». Ce dispositif vous permettra de découvrir un point de vue éphémère en hauteur et de partager avec le groupe une expérience unique.

**DE 13H À 17H**

Rendez-vous Place du Commerce

## FANFARE "Le Grand Machin Chose"

vous fera danser, bouger avec ses musiciens aux costumes décalés et leurs chorégraphies déjantées.

**13H30 & 16H30**

Rendez-vous Place du Commerce  
2 sets de 45 minutes



## RENCONTRE

Venez rencontrer vos élus et échanger sur les différentes réalisations.

DE 14H À 16H

## VISITES DU SITE avec les paysagistes et les concepteurs du projet.

L'équipe projet vous guide à la découverte de cette transformation (*inscription par QRcode en dernière page*). Une visite du parking souterrain NGE est proposée en fin de balade.

Rendez-vous au niveau de l'exposition sur les transformations urbaines - Allée Duguay Trouin.

14H & 14H30

3 visites à suivre

15 personnes maximum par visite

## OCTUOR DE SAXOPHONES du Conservatoire de Nantes

Bougez au rythme et au son des cuivres ! 8 jeunes musiciens talentueux souhaitent partager avec vous leur passion pour leur instrument. Ensemble formé par Nicolas Herrouët.

15H45

## GOÛTER GÉANT offert par Nantes Métropole en collaboration avec la Chambre des Métiers et de l'Artisanat des Pays de la Loire, l'Union des Métiers et des Industries de l'Hôtellerie, le Groupement National des Indépendants Hôtellerie et Restauration et la Fédération des Boulangers et Pâtisiers de Loire-Atlantique.

Soyez au rendez-vous pour profiter de cette collation conviviale : 2000 goûters seront distribués gratuitement ! Faites un geste pour le Climat, pensez à prendre votre éco-cup ou votre gourde !

16H

Rendez-vous au serpent de tables

## SPECTACLE "LES MIJORETTES" :

Elles proposent dans une création humoristique d'honorer la femme dans toute sa complexité et sa splendeur. Un moment généreux, désopilant et engagé.

16H15

Rendez-vous Place du Commerce

## MISE EN EAU DES FONTAINES en présence de Johanna Rolland, Maire de Nantes et Présidente de Nantes Métropole, le Conseil municipal et le Conseil métropolitain. En présence de la Compagnie Les Mijorettes.

17H

## SPECTACLE DANS LES AIRS de la Compagnie « RetourAmont »

Feydeau Commerce, le temps d'une journée devient le terrain de jeu et de création du mouvement pour cette compagnie pionnière dans la pratique de la danse verticale.

17H45

Rendez-vous Place du Commerce

## COCKTAIL

Un cocktail sera offert par la Ville de Nantes et Nantes Métropole.

18H30

Rendez-vous Allée Brancas

## BALADES NOCTURNES Une proposition d'Etrange Miroir.

« Nul n'est censé ignorer la Loire ! » : une déambulation nocturne vidéo-sonore sur la Loire (*inscription par QRcode en dernière page*).

21H35 & 22H10

Départ toutes les 20 minutes

70 personnes maximum par balade

Quartier Feydeau Commerce

Cette année, expérimentez le centre-ville de Nantes comme vous ne l'avez jamais fait ! Vos commerçants et artisans nantais se saisissent des places de Nantes pour vous offrir de nombreuses animations et activités à vivre avec vos amis ou en famille ! Les maîtres mots : convivialité, proximité et festivités ! Au programme : marchés (producteurs, artisans locaux, seconde main...), jeux concours et lots à gagner, ateliers créatifs et de sensibilisation, fanfare, vide-greniers et bien plus encore ! Plus d'informations sur <https://www.pleincentre.net/>

**DIMANCHE 14 MAI**

**EXPÉDITIONS**

**DÉCOUVERTES**

Départ de deux expéditions à la découverte des paysages urbains et de ses transformations de la Gare à la Loire.

*Balades sur inscriptions, scannez*



### ■ EXPÉDITION PIÉTONNE - DE 10H30 À 13H

Ici, la nature réinvente la ville. Du parvis Nord de la Gare jusqu'à la promenade Feydeau Commerce, replongez dans le passé de Nantes et découvrez les dernières transformations urbaines, réponses aux enjeux et défis du XXI<sup>e</sup> siècle. Expédition piétonne animée par l'Ardepa.

Rendez-vous sur le parvis de la Gare Nord.

Inscription : [lardepa@gmail.com](mailto:lardepa@gmail.com)

ou par téléphone : 02 40 59 04 59

**DURÉE 2H30**

*80 personnes maximum*

### ■ BALADE VÉLO - DE 10H À 12H30

avec les Crieurs à Vélo sur la balade nantaise

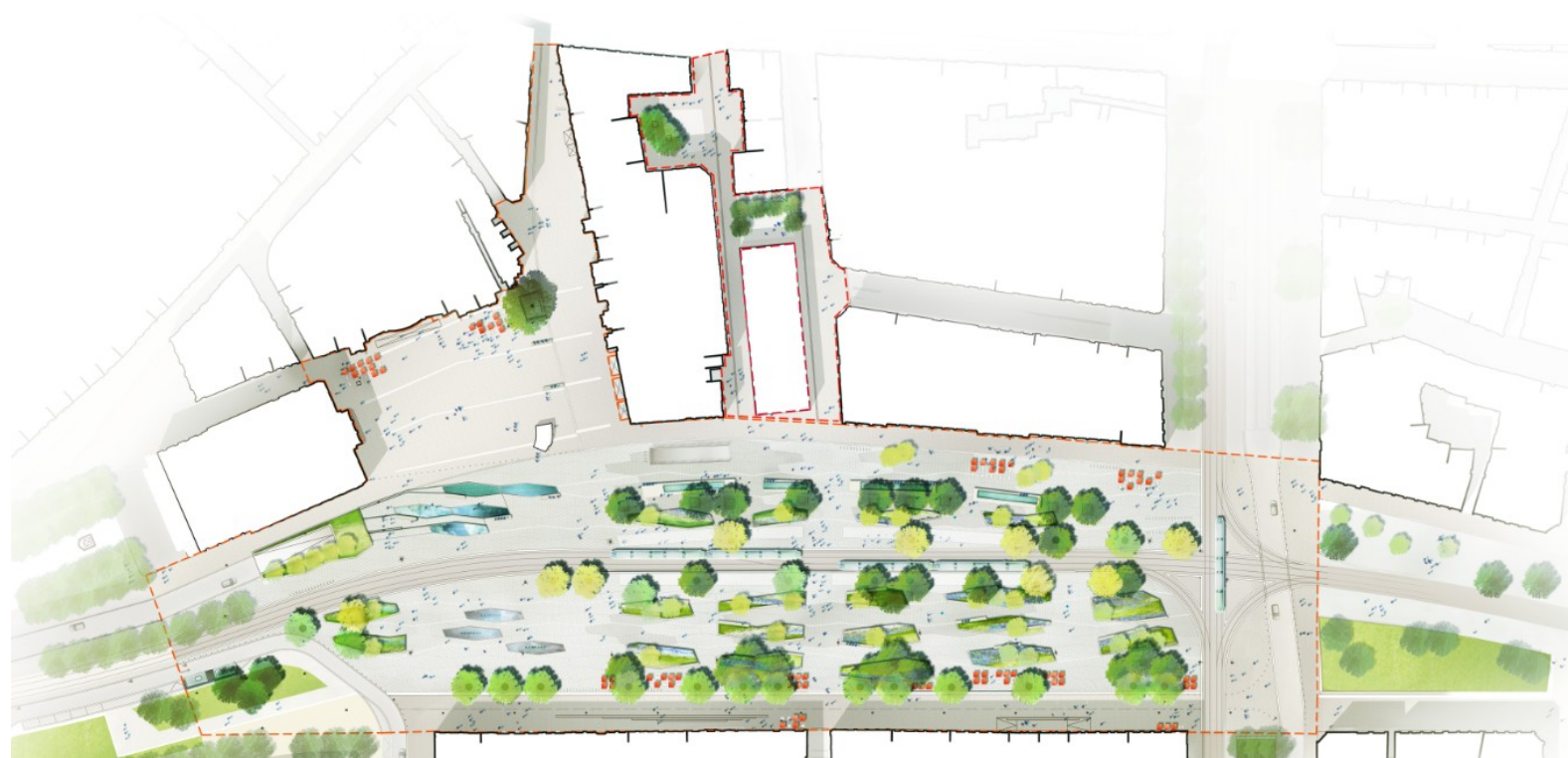
Rendez-vous sur le parvis de la Gare Nord

Inscription (inscription par QRcode ci-dessus).

**DURÉE 2H30**

*15 personnes maximum*





## Les chiffres clés

- Coût Global : 30,3 M€
- 12 200 heures de travail attribuées à des personnes éloignées de l'emploi
  - 21 personnes recrutées dont 5 résidents en quartiers prioritaires de la ville
  - 25 contrats générés (dont 1 CDI – 7 contrats alternance)
- 2,7 ha aménagés
- 3 400 m<sup>2</sup> de surface d'espaces végétalisés
- Bilan arbres :
  - 50 arbres conservés : 21 platanes, 2 frênes, 27 magnolias
  - Plantation de :
    - 32 arbres de hautes tiges (frênes, sophoras,... ) et 29 cépées (Erables, Magnolia Cercis, ...)
    - 1051 arbustes et 29 621 graines de plantes vivaces
    - 1500 plants d'iris
- 17 000 m<sup>2</sup> d'espaces piétonnisés
- Près de 538 bus journaliers transférés vers les arrêts aux alentours de Feydeau-Commerce
- 400 m<sup>2</sup> de fontaines – 8 bassins – 9 jets par bassin (Utilisation de l'eau en circuit fermé et traitement de l'eau dans le local technique enterré - consommation en eau : 1725 m<sup>3</sup>/an (soit la consommation annuelle moyenne de 14 ménages).
- Linéaire de 390 mètres de bancs dont certains équipés de dossiers et d'accoudoirs (21 bancs sur les quais-jardins + 4 bancs jardinières + 5 bancs dans la zone fontaines)
- 2 bornes WIFI pour assurer la couverture de la place du Commerce et des quais jardins en WIFI public gratuit
- 13 caméras de vidéo-surveillance sur le secteur.

## Les acteurs du projet

### Équipe de maîtrise d'œuvre

L'atelier Jacqueline OSTY, Grand Prix d'Urbanisme 2020, a été retenu en 2016 à l'issue d'un appel d'offre pour concevoir le projet, en collaboration avec :

- SCE,
- Concepto bureau d'études Lumière,
- RAUM Architecte, Equerre d'argent 2019,
- Diluvial bureau d'études Fontainerie.

De nombreux autres partenaires sont intervenus également sur le projet et sur les projets connexes :

- Artelia OPC interchantiers,
- Qualiconsult CSPS,
- Bureau Veritas Bureau de Contrôle,
- la SEMITAN, sa maîtrise d'œuvre et partenaires
- NGE, sa maîtrise d'œuvre et partenaires
- JC Decaux pour les stations Bicloo
- les concessionnaires réseaux (ErDF, GrDF, RTE, Orange, ...)

## Les entreprises de travaux

7 marchés publics ont été passés avec des entreprises pour la réalisation des travaux :

- VRD pavage : DLE/Eurovia
- Éclairage et régulation de trafic : Citeos/Eurovia
- Abattage : SERPE
- Espaces verts : IDVerde/Arrosage système
- Fontainerie et dallage : Arrosage Système/Terrideal/DLE
- Génie civil : DLE/Pinault
- Édicule : CMR

## Calendrier des travaux

- Démarrage travaux : mars 2019
- Date livraison prévue initialement : été 2022 (délai impacté par la crise Covid).
- Date livraison définitive : mars 2023 (réception et levée de réserves en cours)



# Images avant / après des grandes orientations du projet

## 1. L'allée Brancas

**Avant**



**Maintenant**





## 2. L'allée Dugay-Trouin

**Avant**



**Maintenant**



Dans 5 à 10 ans



### 3. Les fontaines en espalier depuis la place du Commerce et l'allée de la Bourse

**Avant**



**Maintenant**



Dans 5 à 10 ans



#### 4. L'allée Duguay-Trouin depuis son angle avec la place de la Petit-Hollande

**Avant**



**Maintenant**



**Dans 5 à 10 ans**



## 5. L'allée Duguay-Trouin et ses commerces depuis le cours Olivier-de Clisson

**Avant**

**Maintenant**

