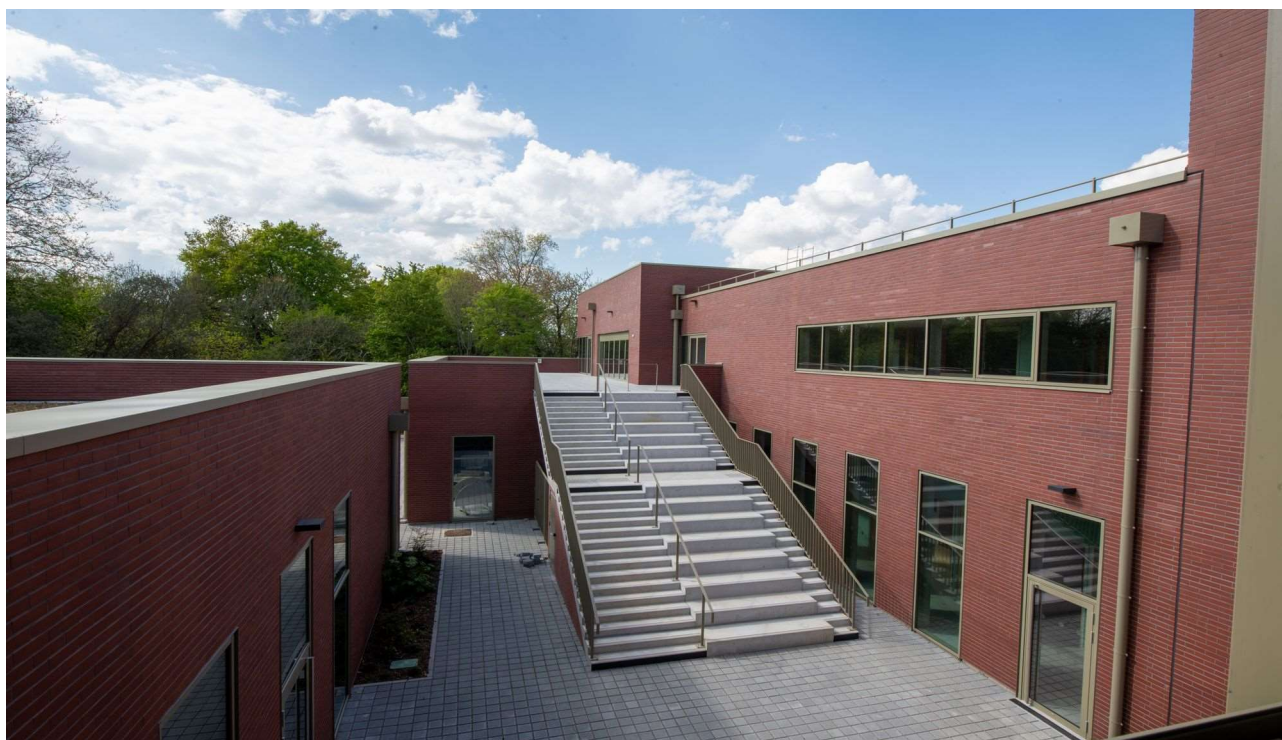


// Service Presse
Tél. 02 40 41 67 06
presse@mairie-nantes.fr

VISITE DE PRESSE – 1^{er} Juin 2023

La Ville de Nantes inaugure La Locomotive - Maison de quartier Erdre-Batignolles



Vue extérieure de la Maison de quartier - (C) Patrick Garçon

SOMMAIRE

COMMUNIQUÉ DE SYNTHÈSE	p.2
UN NOUVEL ÉQUIPEMENT : LA LOCOMOTIVE, MAISON DE QUARTIER ERDRE-BATIGNOLLES	p.4
UN EQUIPEMENT QUI S'INSCRIT DANS SON QUARTIER ET SON HISTOIRE	p.8

La Ville de Nantes inaugure La Locomotive - Maison de quartier Erdre-Batignolles

Les maisons de quartier sont des équipements de proximité essentiels pour la vie associative et citoyenne qui favorisent les rencontres, le partage, et encouragent les projets collectifs.

La Ville de Nantes inaugure, comme elle s'y était engagée, La Locomotive - Maison de quartier Erdre-Batignolles. Après 5 ans de travaux, ce nouvel équipement neuf et très attendu des habitants et associations a ouvert ses portes au grand public dans le quartier de Nantes-Erdre : le 15 mai pour la Maison de quartier et le 23 mai pour le Centre-socio-culturel Accoord Halvêque-Beaujoire. Il vient compléter le réseau des maisons de quartier et des centres socioculturels, au nombre maintenant de 29, et dont la gestion est répartie entre la Ville et l'Accoord.

La Locomotive – Maison de quartier Erdre-Batignolles, réalisée en maîtrise d'œuvre interne à la Ville de Nantes, est le fruit d'une concertation lancée entre fin 2016 et 2019 avec les habitants et les associations du quartier pour aboutir à une nouvelle maison de quartier qui réponde le plus à leurs besoins.

Cet équipement, d'un coût total de 7,8 M€¹, a été pensé pour être un lieu de vie sociale et associative, en plein cœur du quartier de Nantes-Erdre. C'est une étape importante dans ce quartier, qui va profondément évoluer dans les années à venir dans le cadre de projets de renouvellement urbain.

« Ce nouvel équipement, dont la gestion est répartie entre la Ville de l'Accoord, illustre notre volonté d'implanter des services publics partout dans notre ville, au plus près des habitants, au plus près des besoins. Investir dans ces services publics, c'est un choix politique fort que nous assumons. C'est investir pour la vie en commun. C'est investir pour l'émancipation de toutes et tous. » Johanna Rolland, maire de Nantes

Située au croisement du boulevard de la Beaujoire et de l'avenue de la gare Saint-Joseph, à l'intersection des secteurs de la Halvêque, de la Beaujoire et de Saint-Joseph de Porterie, près de la ligne 1 du tramway, **cette nouvelle maison de quartier moderne, fonctionnelle et vaste de 2 400m² offre un haut niveau de services et rassemble :**

- **Une bibliothèque municipale** : elle intègre la bibliothèque de la Halvêque qui déménage dans des locaux plus modernes et devient la bibliothèque Erdre-Batignolles, avec des collections renouvelées et augmentées (pour explorer notamment les questions de la parentalité ou apprendre à faire soi-même ses objets). Elle propose des prêts d'ordinateurs portables à utiliser sur site. Il y sera aussi expérimenté le prêt d'objets : mannequins de couture, machines à coudre, boîtes à histoires sonores, théâtres d'ombres, etc.
- **Le centre socioculturel Accoord Halvêque-Beaujoire** avec un club ados 11-15 ans, une ludothèque et un café associatif ;
- **Des salles pour accueillir des activités diverses partagées entre associations**, dont :
 - Un « Labo Asso », un espace de ressources et de travail pour les associations du quartier ;
 - Des salles de réunion et d'activités : danse, musique, formations, cours de langues ;
 - Une serre culturelle, atelier d'arts plastiques, loisirs créatifs, bricolage, couture et jardinage.
- **Une salle de spectacle**, qui peut également accueillir des temps de convivialité et des repas ;
- **Un espace spécifique jeunes pour les 16/25 ans**, animé par le TriptiC Léo Lagrange Ouest.

La maison de quartier, dirigée par Agathe Konaté, **proposera aux habitants une offre riche et variée, tant sur l'accompagnement des habitants et des associations, que sur les animations sociales et culturelles à disposition.** Pour cela, le lieu s'appuiera sur les acteurs du grand quartier, mais aussi sur des associations issues de toute la ville de Nantes, des initiatives nouvelles et des porteurs de projets.

¹ Financé par la Ville de Nantes, co-financé par l'Union Européenne (Feder, via la Région Pays de la Loire) et le Département de Loire-Atlantique.

L'offre sera enrichie au fur et à mesure avec l'intégration progressive de nouveaux acteurs. Rendez-vous le 9 septembre pour découvrir, à l'occasion du forum associatif, l'offre associative et les activités proposées.

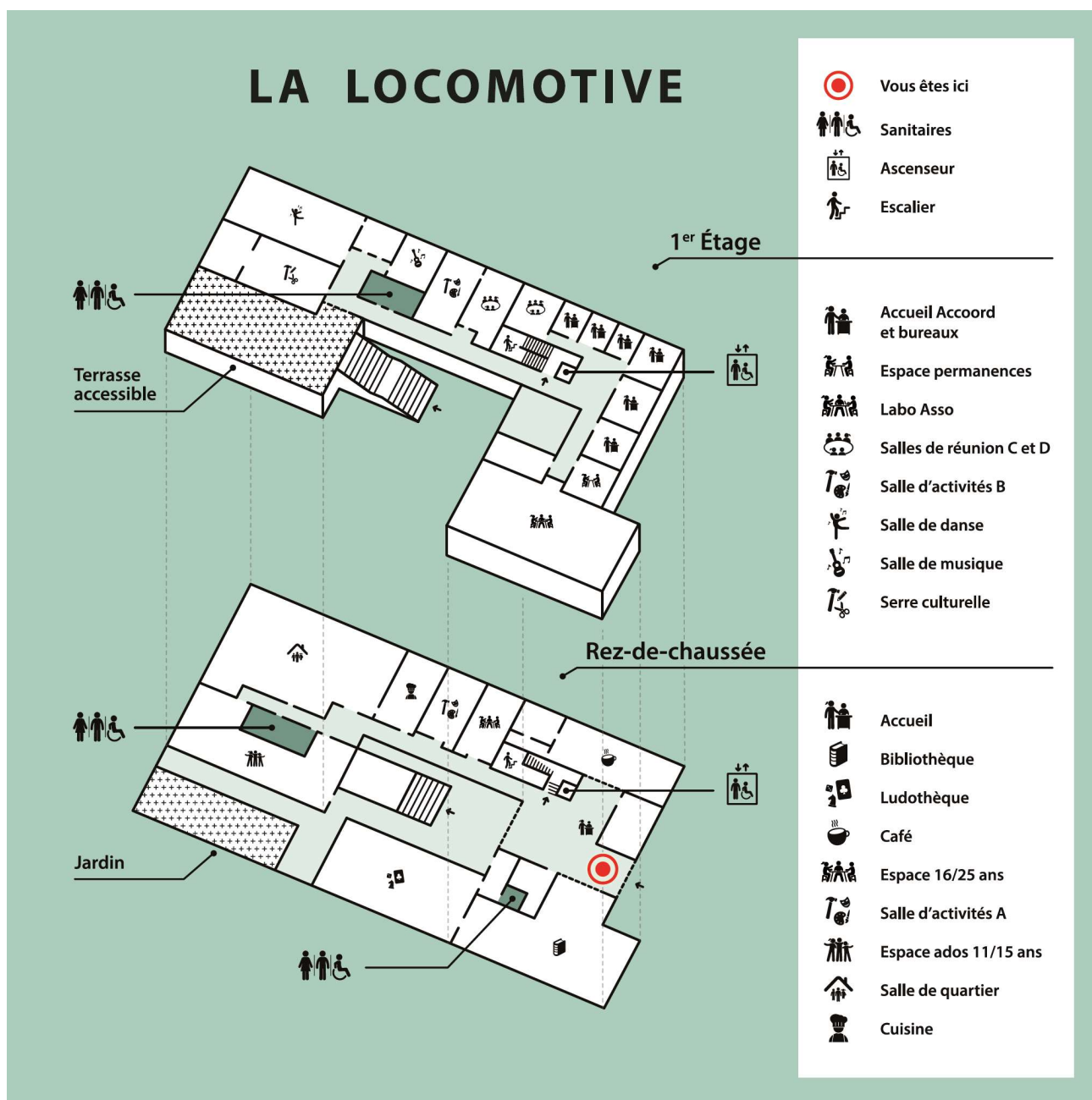
À noter que **ce bâtiment est vertueux et respectueux de l'environnement** par sa compacité et ses performances thermiques avec des panneaux solaires qui permettent de couvrir plus du tiers des besoins électriques de l'équipement. Le végétal y a aussi une place importante avec notamment des toitures végétalisées qui participent au rafraîchissement du bâtiment et permettent le stockage des eaux de pluie.

Des animations du 22 mai au 3 juin

Pour marquer cette ouverture, un programme festif est proposé du 22 mai au 3 juin à la maison de quartier Erdre-Batignolles : des expositions, animations, ateliers, rencontres, spectacles, etc. Ouvert à toutes et tous, en entrée libre.

→ Programme détaillé en pièce-jointe et en ligne :

https://bm.nantes.fr/files/live/sites/bm/files/PDF/Temporaires/Programme_La_Locomotive_DEF.pdf



Un nouvel équipement : La Locomotive, Maison de quartier Erdre-Batignolles

La genèse du projet

Dès 2011, le projet de La Locomotive, Maison de quartier Erdre-Batignolles, émerge. Le constat est qu'il manque dans le quartier des équipements adaptés et qu'il y a un vrai besoin de créer un lieu de vie sociale au cœur du quartier de Nantes-Erdre.

Dès le départ, **ce projet est porté collectivement avec une conception du lieu faite de manière coopérative, grâce à un important réseau d'acteurs.** Des ateliers sont organisés entre 2017 et 2019, qui réunissent un panel de 115 personnes (habitants, associations et professionnels concernés) pour concevoir collectivement le projet et programme du lieu.

Un groupe resserré avec les principaux acteurs qui sont chargés de l'animation du lieu est aussi constitué : directions de la Ville de Nantes/Bibliothèque municipale, l'Accoord et le TriptiC Léo Lagrange. Ensemble, ils se réunissent à une vingtaine de reprises entre 2021 et 2023. Des visites de chantier sont aussi régulièrement organisées pour permettre à chacun de se familiariser et de s'approprier le lieu.

Pour prendre en compte les attentes des publics jeunes, **une permanence expérimentale ouvre dès janvier 2022 dans l'Espace Contact situé à la Halvêque, en attendant l'ouverture de la maison de quartier.** Une dizaine d'acteurs Jeunesse s'y associent au cours de permanences hebdomadaires pour affiner les attentes et besoins au sein du quartier et poser les premiers enjeux de ce qui deviendra l'espace 16/25 ans de l'équipement.

Pourquoi La Locomotive ?

Au moment de la conception/création du lieu, une concertation est menée avec les habitants et les associations du quartier qui ont choisi comme nom « La Locomotive, Maison de quartier Erdre-Batignolles ». Cela fait référence à l'histoire du quartier, où était installée dans les années 1920 une usine dédiée à la construction et à la réparation de locomotives à vapeur. Ce nom évoque aussi l'impact qu'aura la maison de quartier, moteur en termes de vie sociale et culturelle à l'échelle du quartier de Nantes-Erdre.

Une 7^e maison de quartier Ressource à Nantes

La Locomotive vient compléter le réseau des Maisons de quartier ressources de la Ville de Nantes. C'est le 7^e équipement de ce type, en comptant la Maison des Haubans à Malakoff qui rouvrira ses portes à la rentrée prochaine. Pour assurer l'animation sociale et culturelle dans les quartiers, 29 équipements existent, dont des centres socioculturels Accoord.

Cette nouvelle Maison de quartier, entièrement neuve, a été conçue en maîtrise d'œuvre interne à la Ville de Nantes. Son architecte est Cédric Lardière. Cet équipement répond à l'engagement de la Ville de Nantes de **proposer un nouveau lieu de vie associative pour offrir des services de qualité en plus grande proximité et en centralité, au cœur du quartier Nantes-Erdre.**

Le quartier bénéficiait déjà d'une bibliothèque municipale et d'un centre socio-culturel à la Halvêque. Ces derniers ont déménagé de locaux vétustes pour intégrer le nouvel équipement. Avec la nouvelle maison de quartier la Locomotive, la Ville de Nantes pourra répondre au mieux aux besoins des associations et des habitants, en proposant, dans des locaux plus modernes et vastes, des animations sociales et culturelles ainsi que des espaces de participation citoyenne à l'échelle du quartier. Une équipe dédiée de 5 personnes est présente au quotidien pour coordonner les activités du lieu et accompagner la vie associative et les initiatives citoyennes. L'équipe d'animation de l'Accoord et les professionnels de la Bibliothèque municipale participent à l'accueil des habitants dans un souci de grande proximité.

Le quartier bénéficiait déjà d'une bibliothèque municipale et d'un centre socio-culturel à la Halvêque. L'objectif de cette Maison de quartier est de répondre aux besoins des associations et des habitants pour **proposer, dans des locaux plus modernes et vastes, des animations sociales et culturelles ainsi que des espaces de participation citoyenne à l'échelle du quartier.**

Phases de travaux :

- Janvier 2018 : démarrage des études ;
- Mars 2021 : démarrage des travaux ;
- Février 2023 : fin des travaux ;
- Mai 2023 : ouverture au public.

Ce projet, d'un coût total de 7,8 M€ a été financé par la Ville de Nantes et co-financé par l'Union Européenne (FEDER, via la Région Pays de la Loire) et le Département de Loire-Atlantique.

Ce bâtiment de 2 400m² regroupe :

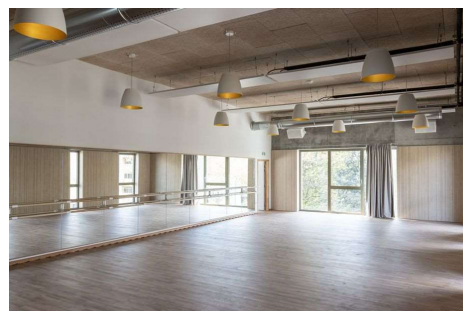
- **Un hall spacieux** de 134 m² ;
- **La bibliothèque municipale Erdre-Batignolles** (187m²) : elle intègre la bibliothèque de la Halvêque qui déménage dans des locaux plus modernes et devient la bibliothèque Erdre-Batignolles, avec des **collections renouvelées et augmentées avec 7 500 documents en libre-accès**. La bibliothèque dispose d'ouvrages spécifiques notamment sur les questions de la parentalité, le « faire soi-même », le voyage ou encore la formation/autoformation. L'objectif est que l'on s'y sente comme à la maison pour y lire et travailler dans de bonnes conditions. **Il sera possible d'y emprunter des ordinateurs portables. Il y sera aussi expérimenté le prêt d'objets** : mannequins de couture, machines à coudre (230 patrons de couture sont disponibles), des boîtes à histoires sonores pour raconter des histoires aux plus petits, des théâtres d'ombres, etc. Les mercredis et samedis matins, un écrivain public sera présent, sur rendez-vous. À noter également que la « Biblu », salle d'activité mutualisée avec la ludothèque peut être mise à disposition du public.



La bibliothèque municipale Erdre-Batignolles

La ludothèque

- **Le centre socioculturel Accoord Halvêque-Beaujoire**, dirigé par Alain Prédour, dispose d'une superficie totale de 410 m² avec des bureaux en propre (4 bureaux et espace de stockage), **un club ados 11-15 ans**, **une ludothèque** (comprenant une salle mutualisée avec la bibliothèque) **et un café associatif « la Loco »**. À noter que ce café associatif, tenu par une salariée de l'Accoord avec des bénévoles est librement accessible à toutes et tous, il n'est pas nécessaire d'adhérer à l'Accoord pour en profiter. Le centre socioculturel veille toutefois à ce que les prix pratiqués soient les plus justes possibles avec des boissons à bas prix. Des goûters seront aussi proposés avec des gâteaux gratuits. Le lieu accueillera des animations et expositions.
- **Une salle de quartier, salle de spectacle** de 136m² qui peut aussi accueillir des temps de convivialité et des repas ;
- **Des salles d'activités**, d'une superficie totale de 512m² pour accueillir des activités diverses partagées pour les associations dont :
 - Une **salle de danse** de 100m²



La salle de danse

- Une **serre culturelle** de 80m² – espace créatif dédié aux arts plastiques, à la couture, au bricolage et au jardinage
- Un « **Labo Asso** » de 132m², un espace de ressources et de travail pour les associations du quartier.
- **Un espace spécifique pour les jeunes âgés de 16 à 25 ans** de 35m². Cet espace accueillera, dès le mois de juin, et pendant tout l'été, la Coopérative Jeunesse de Services de Nantes et ouvrira ses portes au mois de septembre prochain. Il a vocation à rayonner à l'échelle du quartier et à devenir un espace privilégié pour toutes les jeunes, avec une attention particulière pour les quartiers prioritaires, notamment la Halvêque.

La Ville de Nantes a en gestion l'équipement dans sa globalité, les différents espaces dédiés aux activités, aux associations et aux habitants, dont la bibliothèque municipale, une salle de diffusion, « le Labo Asso », la serre culturelle et l'espace dédié aux 16-25 ans, dont l'animation est confiée au TriptiC Léo Lagrange Ouest, pépinière jeunesse.

« Nous avons travaillé main dans la main avec les associations et les habitantes et habitants du quartier pour penser la Locomotive, et notamment le Labo Asso. Dans cette Maison de quartier, comme dans toutes celles de la ville, l'Accoord proposera une offre d'animation socioculturelle variée - salariés et bénévoles animeront la grande ludothèque et le café associatif », Mahaut Bertu, adjointe à la vie associative.

> L'Accoord, pour son centre socioculturel, dispose de bureaux en propre et gère un café associatif, la ludothèque et le club ados 11-15 ans.

« Cette nouvelle maison de quartier offre aux habitants de multiples possibilités pour prendre part à la vie et à l'animation de leur environnement. Parmi ces nombreuses activités, l'Accoord occupe une place de choix et nos équipes, bénévoles et salariés, sont déjà mobilisés pour faire vivre une partie des espaces qui nous entourent : un espace ado, pour les ados de 11 à 15 ans ; une ludothèque avec une superbe sélection de jeux pour les enfants, les familles et les adultes. Et bien sûr, des animations, des événements et le soutien aux initiatives des habitants. Un des espaces emblématiques de cette nouvelle maison de quartier sera porté par l'Accoord pour les habitants et les autres associations, il s'agit du café associatif. Nous allons imaginer un fonctionnement le plus ouvert possible, le plus en prise avec toutes celles et tous ceux qui voudront faire vivre ce lieu. L'ambition de l'Accoord est de faire vivre un projet d'éducation populaire, un projet où la rencontre et l'ouverture aux autres doit être une réalité dans un monde plus juste ». Laurent Hugot, président de l'Accoord.

> Depuis plus de 10 ans, La Pépinière d'initiative 16-25 ans le TriptiC Léo Lagrange Ouest

« Implantée à la Maison de quartier de la Bottière, a accompagné près de 3 000 jeunes, soutenu 1 400 initiatives et programmé plus de 850 événements. La pépinière jeunesse le TriptiC Léo Lagrange Ouest aura la responsabilité d'animer cet espace avec une attention particulière portée à la mobilisation des jeunes et à l'innovation dans les pratiques d'engagement. L'approche sera axée sur la proximité et l'adaptabilité, avec une présence régulière sur le terrain et dans l'espace public. L'espace 16-25 ans s'inscrit dans le projet global de la Maison de Quartier, tout en apportant une offre complémentaire aux actions déjà menées par le TriptiC à la Bottière. Cet espace aura également pour vocation d'être à la fois un espace de proximité et d'ouverture au monde. L'association Léo Lagrange Ouest se réjouit de la création de ce nouvel espace dédié aux jeunes Nantaises et Nantais, en leur proposant d'ouvrir leur champ des possibles et leur pouvoir d'agir, tout en contribuant, auprès de la Ville et des partenaires de proximité, au renforcement du tissu social et associatif du quartier Nantes Erdre ». Solène Suriray, responsable du TriptiC.

Le projet d'usage de la Maison de quartier est actuellement en cours d'écriture entre les principales parties prenantes du lieu pour développer un projet commun respectueux des valeurs et identités propres à chaque institution et association.

Focus sur des spécificités de La Locomotive

> La lecture comme fil rouge

Avec comme point de départ la bibliothèque municipale, située au rez-de-chaussée, **le choix a été fait de faciliter la lecture un peu partout dans le bâtiment**. Les livres peuvent sortir de la bibliothèque et être emmenés dans les couloirs, d'autres salles, le patio ou encore dans le café associatif. Des étagères mobiles, installées dans toute la Maison de quartier, permettent aussi de consulter des livres à divers endroits et de se créer des instants-lecture.

> Un égal accès au numérique et aux droits

La Maison de quartier s'adapte aux besoins de chacune et chacun avec la mise à disposition dans tout le bâtiment du wifi gratuit. Des équipements numériques sont aussi mis à disposition dans les salles (tableaux interactifs, vidéoprojecteurs) et un ordinateur est accessible gratuitement dans le hall, près de l'accueil. La bibliothèque municipale propose aussi le prêt de 2 ordinateurs portables qui peuvent être utilisés librement à l'intérieur du bâtiment.



« Instant lecture »

Pour favoriser l'inclusion sociale, La Locomotive comprend un bureau dédié à l'« Accès aux droits ».

L'usage et les fonctions sociales de cet espace sont encore en construction, en partenariat avec les acteurs sociaux, associatifs et institutionnels du territoire. À l'intérieur de ce bureau, l'Accoord met en place des permanences pour lutter contre l'illectronisme. **Un conseiller numérique de l'association y sera présent 3 jours par semaine pour accompagner les habitants les plus éloignés des outils informatiques** (aide à la rédaction de mails, accomplissement de démarches en ligne, etc.).

Que deviennent les anciens locaux ?

L'ancien Centre socioculturel Accoord Halvêque et la bibliothèque municipale, qui ont rejoint La Locomotive, étaient situés à proximité, sur des terrains propriétés de la Ville de Nantes. **Un travail est actuellement en cours pour définir, sur les courts et longs termes, des occupations/utilisations qui font sens au regard du territoire et des habitants.**

La Maison du gardien, qui est en plutôt bon état, pourrait être conservée et occupée dès septembre prochain pour des besoins de bureaux. Quant aux 3 modulaires type préfabriqués où étaient installés les accueils de loisirs enfants et ados de l'Accoord, leur démolition est prévue d'ici fin 2023/début 2024.

Un équipement qui s'inscrit dans son quartier et son histoire

« Le nom de l'équipement a été choisi avec les habitants, il témoigne de l'histoire ouvrière singulière du quartier en écho aux usines des Batignolles situées non loin d'ici. » Catherine Piau, adjointe du quartier Nantes-Erdre

Un projet architectural

Au moment de sa construction, le choix a été fait d'**inscrire l'équipement public dans son quartier et son histoire**. Sa façade, sobre, est entièrement recouverte de briques de parement, issues de la production locale, en référence au passé ouvrier des Batignolles. L'architecte a opté, d'un point de vue esthétique, d'opposer la massivité de l'enveloppe du bâtiment à la transparence des espaces du rez-de-chaussée pour une réelle sensation d'ouverture et d'aération. En effet, les espaces sont traversants et créent des continuités visuelles vers l'extérieur. La Maison de quartier a aussi été pensée pour être la plus fonctionnelle possible et répondre à tous les usages. Le bâtiment s'articule autour d'un patio et de gradins/escaliers qui permettent, à la manière d'une scène ouverte, d'accéder à la terrasse du 1^{er} étage. Ce dernier accueillera diverses activités, en lien avec la serre culturelle.

Le bâtiment est aussi vertueux et respectueux de l'environnement par sa compacité et ses performances thermiques. Des panneaux solaires permettent de couvrir plus du tiers des besoins électriques de l'équipement. Le végétal y a aussi une place importante avec notamment des toitures végétalisées qui participent au rafraîchissement du bâtiment et permettent le stockage des eaux de pluie. Dans le jardin, des arbres fruitiers seront plantés ainsi qu'un érable du Japon qui donnera ses couleurs au patio à chaque saison.



Vue du hall d'entrée - (C) Rodolphe Delaroque



Vue extérieure du bâtiment - (C) Patrick Garçon

Un projet au cœur d'un environnement urbain en mutation

Située à l'intersection des secteurs de la Halvêque, de la Beaujoire et de Saint-Joseph de Porterie, **La Locomotive a été pensée comme un espace ouvert sur la ville et qui permet de faire le lien entre les différents quartiers**, entre l'effervescence du Boulevard de la Beaujoire et le calme du parc situé à l'arrière du bâtiment. Sa construction marque une étape dans la mutation du quartier de Nantes Erdre qui est en plein bouillonnement.

En effet, **ce quartier comprend lui-même 3 projets de développement urbain avec les ZAC de la Chantrerie, Erdre Porterie et Champ de Manœuvre**. À cela s'ajoutent les projets de la Route de Paris, des secteurs des Batignolles, Ouche Buron, Beaujoire et Carrefour/Société Générale qui vont engendrer, dans les années à venir, de profondes modifications du paysage urbain et de la vie du quartier.

Pour rendre la Maison de quartier plus accessible et agréable à utiliser, des travaux conséquents ont été menés :

- **Déjà réalisés** : rénovation et végétalisation de la plateforme tramway pendant l'été 2022 ;
- **En cours** (livraison de la 1ère phase de travaux fin d'été 2023) : réalisation d'un parvis, en lien direct avec la Maison de quartier, qui s'étend jusqu'au Boulevard de la Beaujoire et la requalification de la rue de la Gare Saint-Joseph pour intégrer notamment une nouvelle traversée piétonne et des pistes cyclables.
- **À venir (en 2024)** : création d'un autre parvis, sur le côté de l'école de la Beaujoire, située en face de la Maison de quartier et dont les travaux d'extension sont en cours jusqu'en 2025.



Vue de synthèse de la Maison de quartier

Un équipement public pour animer la vie culturelle et sociale

La maison de quartier est actuellement en contact avec diverses associations, du quartier et à l'échelle de tout la ville, pour organiser les plannings 2023-2024 et envisager des créneaux d'activités régulières au sein de l'établissement. Une vingtaine d'associations sont déjà identifiées mais cela est susceptible d'évoluer. **L'objectif est de proposer une offre riche et variée pour toutes et tous, qui aura vocation à être enrichie au fur et à mesure, aussi bien en accompagnement des habitants et associations qu'en termes d'animations sociales et culturelles.**

> **Rendez-vous le 9 septembre prochain pour le premier Forum associatif qui se tiendra à la Maison de quartier pour découvrir en détails la programmation et pouvoir adhérer à l'association de son choix.**

Du 22 mai au 3 juin, la Maison de quartier est en fête

Pour marquer l'ouverture de la Maison de quartier, **un programme festif est proposé gratuitement du 22 mai au 3 juin**. Ouvert à toutes et tous, il s'adresse à tous les publics et donne un avant-goût de ce qui sera proposé dans l'équipement. Au programme notamment : des ateliers et spectacles jeune public, des mini-concerts de hip-hop, des lectures musicales, des expositions, des visites décalées en compagnie d'un clown du quartier ou encore des ateliers de danse. Cette programmation se clôturera par une inauguration officielle de la Maison de quartier à laquelle sont conviés dès 10h les habitants de Nantes Erdre et les associations.

Programme complet ci-joint et en ligne :

https://bm.nantes.fr/files/live/sites/bm/files/PDF/Temporaires/Programme_La_Locomotive_DEF.pdf

Visite de presse en présence de :

- Johanna Rolland, maire de Nantes ;
- Bassem Asseh, 1^{er} adjoint à la maire de Nantes en charge de la proximité, du dialogue citoyen, de la politique de la Ville et du monde économique et de l'emploi ;
- Catherine Piau, adjointe de quartier Nantes-Erdre à la maire de Nantes
- Michel Cocotier, conseiller municipal en charge de la lecture publique, spectacle vivant et arts de la rue, développement des pratiques artistiques en milieu social et universitaire, et élu de quartier Nantes-Erdre ;
- Agathe Konaté, responsable de la Maison de quartier ;
- Alain Prédour, Directeur du centre socio-culturel Accoord Halvêque-Beaujoire
- Cédric Lardièrre, architecte qui a réalisé la maison de quartier, Département BATII Nantes Métropole ;
- Dimitri Ribaltchenko, chargé de projets d'équipement, Département BATII Nantes Métropole pour apporter si besoin des précisions techniques sur l'équipement ;
- Laurent Hugot, Président de l'ACCOORD ;
- Solène Suriray, responsable du TriptiC Léo Lagrange.

Informations pratiques :

Accès et contact

La Locomotive, Maison de quartier Erdre-Batignolles - 109 avenue de la Gare Saint-Joseph – 44300 Nantes
02 40 41 54 60 / mq-locomotive@mairie-nantes.fr

Accès en transports en commun : Tram 1 : arrêt « Halvêque » et Bus C6 : arrêt « Beaujoire »

Horaires d'ouverture :

La Locomotive, Maison de quartier Erdre-Batignolles, ouverte du lundi au samedi :

- Du lundi au vendredi, de 9h à 12h30 et de 13h30 à 18h
- Le samedi de 10h à 12h30 et de 13h30 à 18h

Café Loco, situé au rez-de-chaussée de la maison de quartier, ouvert du mardi au samedi :

- Mardi de 12h à 14h et 14h45 à 18h
- Mercredi de 9h à 12h30 et 13h30 à 18h
- Jeudi de 12h à 14h et de 14h45 à 18h
- Vendredi de 12h à 14h et de 14h45 à 20h
- Samedi de 9h45 à 12h30 et de 13h30 à 17h

La ludothèque Halvêque-Beaujoire et bibliothèque Erdre-Batignolles, ouvertes du mardi au samedi :

- Mardi de 13h30 à 18h
- Mercredi de 10h à 12h30 et de 13h30 à 18h
- Jeudi & vendredi de 13h30 à 18h
- Samedi de 10h à 12h30 et de 13h30 à 18h

Temps de visites proposés aux riverains jusqu'au 9 juin tous les jours à 16h45

Inscriptions à effectuer directement auprès de la Mairie de Nantes pour accéder à la bibliothèque et de l'Accoord pour accéder à la ludothèque et à l'espace Ado. Pour les associations qui souhaitent utiliser la Maison de quartier, prendre contact également avec la Mairie de Nantes.