

CONSEIL MÉTROPOLITAIN DES 27 ET 28 JUIN 2024

Bilan de la fréquentation des établissements culturels : 2023, grande année culturelle !

L'objectif de Nantes Métropole est de mettre en œuvre une politique culturelle ambitieuse pleinement actrice du projet métropolitain et de son rayonnement. Fondée sur une vision ouverte au monde, elle s'attache à révéler les richesses du territoire et à accompagner la coopération artistique au sein de la métropole. Elle promeut des projets d'envergure dans le domaine des arts, des sciences, de l'histoire, des imaginaires qui contribuent ainsi au rayonnement du territoire métropolitain. A l'occasion du Conseil métropolitain des 27 et 28 juin, un bilan de la fréquentation des équipements culturels métropolitains mais également des perspectives pour l'avenir sera présenté aux élus. Comme annoncé lors des vœux de Johanna Rolland en janvier 2023, l'année dernière s'est révélée « une grande année culturelle » au regard des chiffres dévoilés : pour les communes de la métropole hors Nantes, la fréquentation des établissements culturels métropolitains a même augmenté de plus de 60 % en 4 ans !

2023 s'est révélée être une « grande année culturelle » avec plusieurs temps forts et événements d'ampleur nationale et internationale, portés à la fois par les acteurs et artistes du territoire et par les grands équipements métropolitains. Le retour des publics est particulièrement notable avec de nombreux records de fréquentation.

On observe aussi une hausse constante de la fréquentation des établissements culturels métropolitains par l'ensemble des habitants de la métropole, qu'il s'agisse de visiteurs individuels ou de scolaires. Ainsi, on est passé de 202 177 visiteurs incluant les scolaires (29 % de la population totale) en 2019 à 326 200 (46 % de la population totale) en 2023.

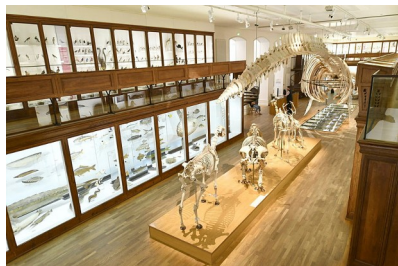
Si l'on s'attache aux communes de la métropole hors Nantes, on a comptabilisé 119 518 visiteurs en 2023 (représentant 31 % des habitants de ces mêmes communes), contre 74 037 en 2019 (représentant 19 % des habitants de ces mêmes communes).

UNE FRÉQUENTATION EN HAUSSE DES ÉQUIPEMENTS CULTURELS D'INTÉRÊT MÉTROPOLITAIN

MUSÉE D'ARTS

L'année 2023 a été marquée par une fréquentation « record », inédite dans toute l'histoire du musée, avec plus de 424 647 visiteurs (soit 80 % de plus qu'en 2022). L'établissement a proposé une programmation d'expositions qui a permis de naviguer entre le XIX^e siècle (*Le Voyage en train*) et l'art contemporain (*Hyper sensible. Un regard sur la sculpture hyperréaliste*), les sujets thématiques et monographiques (*Suzanne Valadon, un monde à soi*) et de séduire un nombre exceptionnel de visiteurs. Un réaccrochage des collections, de l'art ancien à l'art contemporain, est en cours depuis 2022 et jusqu'en 2025. Il permet de mettre en valeur les acquisitions, dons de la part d'individus et dépôts généreux d'institutions (musée de Valenciennes, Centre Pompidou). Il permet aussi de valoriser de nouveaux dispositifs de médiation (titres et textes de salles, dispositifs pédagogiques au cœur de l'accrochage) et un éclairage des œuvres entièrement renouvelé. En 2023, les 9 salles consacrées au XIX^e siècle ont été entièrement repensées.

Deux ambitieux partenariats avec des institutions nationales sont en cours de déploiement : d'importants nouveaux dépôts du Centre national des Arts plastiques (CNAP) et du Musée national d'art moderne – Centre Georges Pompidou (2025-2030 à l'occasion de sa fermeture pour travaux), pour l'art du XX^e au XXI^e siècles permettront de poursuivre le réaccrochage pour l'art moderne et contemporain en 2025.



MUSÉUM D'HISTOIRE NATURELLE

Le **Muséum d'Histoire Naturelle** a connu une nouvelle année exceptionnelle en terme de fréquentation puisque 190 500 visiteurs ont été accueillis en 2023 (multipliée par deux en 10 ans).

Le projet de nouveau Muséum d'Histoire Naturelle a été adopté à l'unanimité par le Conseil métropolitain du 23 juin 2023. L'idée est de permettre de repenser le positionnement et l'identité de l'établissement comme un acteur majeur d'une société prête à relever les défis liés au climat, à la biodiversité et à la transition écologique pour « habiter la Terre demain ».

La proposition du candidat retenu sera faite au Conseil métropolitain des 27 et 28 juin.

PLANÉTARIUM

Le **Planétarium** a enregistré en 2023 un **nouveau record de fréquentation avec 69 076 visiteurs** (+ 6 % par rapport au dernier record en 2022 - 65 268 visiteurs). La provenance des visiteurs reste similaire aux années précédentes avec 61 % de visiteurs de la métropole. Une action emblématique de cette année a été la projection du film « *Pink Floyd - The Dark Side of the Moon Planetarium Experience* » (spécialement produit pour les planétariums à travers le monde à l'occasion du 50^e anniversaire de l'album *Dark Side Of The Moon*). A Nantes, le succès a été au rendez-vous et le public très demandeur (au-delà des capacités d'accueil). **881 visiteurs** ont finalement assisté à cette unique séance en 2023, que seuls deux autres planétariums en France ont projeté.



Lancée en juin 2022, l'écriture de la **feuille de route métropolitaine de la culture scientifique, technique et industrielle (CSTI)** s'est déroulée en plusieurs étapes tout au long de l'année 2023 :

- une phase d'auditions d'acteurs métropolitains et nationaux,
- une phase de concertation avec une soixantaine d'acteurs de la CSTI métropolitaine et une phase de rédaction.

Le **1^{er} Festival d'Astronomie de la métropole, « De la Terre aux étoiles »**, est né de la concertation entre acteurs associés pour son écriture. Porté par le Planétarium il s'est tenu du 13 au 28 janvier 2024. 1^{ère} déclinaison concrète de la feuille de route, il a remporté un franc succès avec 7 000 participants. La fréquentation du Planétarium est passée de 23 000 visiteurs en 2012 à près de 70 000 en 2023.

MUSÉE JULES VERNE

2023 a également été marquée par la conduite du Dialogue Compétitif concernant la future Cité des imaginaires – Grand musée Jules Verne, achevé en février 2024 par la nomination du groupement Neuteling Riedijk Architects, ARS Rocheteau Saillard, Scenevolution, Artelia, Acoustibel, Franck Boutté pour sa vision urbaine, patrimoniale, fonctionnelle et environnementale du projet. Rendez-vous en 2028 pour le bicentenaire de la naissance de Jules Verne.



CHÂTEAU DES DUCS DE BRETAGNE

Avec 1 299 797 visiteurs en 2023, le site du **Château des ducs de Bretagne** est l'un des plus fréquentés de Loire-Atlantique. Le musée d'Histoire de Nantes a quant à lui accueilli 297 831 visiteurs.

L'année 2023 confirme l'ambition du projet scientifique et culturel confiée à la délégation de service public au VAN en faisant du musée un espace démocratique, réflexif, participatif et inclusif.

L'exposition **Gengis Khan**, visible du 14 octobre 2023 au 5 mai 2024, a accueilli **128 500 visites**.

LE CHRONOGRAPHE

Le Chronographe a reçu 20 657 visiteurs en 2023 (contre 18 648 visiteurs en 2022).

Le Chronographe fermera ses portes pour des travaux d'amélioration du bâti (sécurité et confort thermique) pendant 11 mois, à partir de fin septembre 2024.

ZÉNITH

Le Zénith de Nantes Métropole est le 4ème Zénith de France sur 17 par sa capacité d'accueil (jauge de 9 000 spectateurs). Avec une moyenne de 365 000 spectateurs par an, il est l'un des premiers zéniths de province par sa fréquentation. En 2023 : 99 représentations, 487 213 spectateurs (hausse de 8 %). Le Zénith prévoit en 2024 près de 130 spectacles et le dépassement du demi-million de spectateurs.

DES ÉVÉNEMENTS CULTURELS MARQUANTS

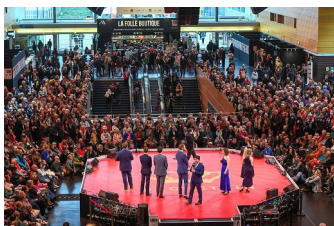
Royal de Luxe «LE BULL MACHIN DE MONSIEUR BOURGOGNE»

Après un long compagnonnage de la transformation urbaine du grand quartier Bellevue, la compagnie Royal de Luxe a de nouveau enchanté les rues nantaises et herblinoises, en septembre 2023, avec une grande déambulation canine. « **Le Bull Machin de Monsieur Bourgogne** », conte urbain hors norme, poétique et humoristique, a impliqué un temps de conception et de construction, de répétition et de manipulation d'environ 35 000 heures de travail et a mobilisé plus de 300 personnes durant la parade (dont 200 bénévoles). En tout, pas moins de 400 000 personnes ont profité du spectacle sur l'ensemble des 3 jours. Le projet a été soutenu en investissement par la Métropole (1,27 M€) et en fonctionnement par la Ville de Nantes au titre de la diffusion (559 580 €).



LA FOLLE JOURNÉE

L'édition 2024 de La Folle Journée s'est déroulée du 31 janvier au 4 février, avec pour thème central « Origines » en écho aux 30 ans de la manifestation.



• Les chiffres clés 2024 :

- 132 000 spectateurs, soit 92 % de taux de remplissage
- 300 concerts, dont 2 concerts décentralisés dans la métropole le 31 janvier (Les Sorinières et Pont Saint Martin) et 3 projets mutualisés d'écoles de musique et conservatoire de la métropole,
- 10 000 places scolaires
- 3 000 places de concerts pour bébés
- 3 concerts à bord de tramways durant le festival

La Folle Journée a eu 30 ans : plus de 3 millions de spectateurs, plus de 7 000 concerts et presque autant d'heures de musiques, plus de 35 000 artistes invités, des reprises de l'événement dans le monde entier. Créée en 1995, La Folle Journée de Nantes a connu une croissance continue et exponentielle, en devenant **le plus important festival de musique classique en France et en Europe**, tant par son nombre de spectateurs que par le nombre d'artistes accueillis chaque année (de 25 000 billets vendus, 180 artistes et 35 concerts en 1995, à 145 000 billets vendus dont 12 000 aux scolaires et personnes en situation de précarité, 1 800 artistes et 256 concerts en 2024).

BIENNALES INTERNATIONALES DU SPECTACLE VIVANT (BIS)

Seul événement dédié au spectacle vivant d'envergure nationale, voire internationale, les Biennales Internationales du Spectacle (BIS) constituent un rendez-vous majeur et fédérateur pour les professionnels du secteur. Les 17 et 18 janvier 2024, les BIS ont fêté leurs 20 ans, à la Cité des Congrès, à Nantes.

D'AUTRES COMPÉTENCES MÉTROPOLITAINES

L'ARCHÉOLOGIE

Avec une fouille archéologique de 9 mois, permettant d'exhumer 12 siècles d'histoire dans le bourg de Mauves-sur-Loire et une exposition qui retrace 10 ans d'actualités de l'archéologie métropolitaine au Chronographe à Rezé, l'année 2023 a été marquée par une (re)découverte de l'histoire ancienne du territoire. En outre, 1 200 visiteurs ont participé aux journées européennes de l'archéologie à Mauves-sur-Loire.

LA GESTION DOCUMENTAIRE ET LES ARCHIVES

Depuis 2018, les Archives de Nantes animent la fonction Gestion documentaire et archivage physique et numérique auprès de l'ensemble des 24 communes adhérentes.

L'OPÉRA ET L'ART LYRIQUE – ANGERS NANTES OPÉRA (ANO)

Le syndicat mixte Angers Nantes Opéra porte la production et la diffusion d'opéras, de concerts et de spectacles favorisant l'ouverture vers la diversité de l'art lyrique, de tous les publics des métropoles de Nantes et Angers et de l'ensemble des Pays de la Loire, dans un partenariat étroit avec l'Opéra de Rennes et l'Orchestre national des Pays de la Loire. 62 représentations dont 47 Nantes et 14 à Angers.

L'année 2023 est celle de la consolidation post-COVID de la fréquentation de l'opéra par un public nombreux et enthousiaste avec 53 000 personnes ayant participé à une proposition d'Angers Nantes Opéra, 32 300 entrées au Théâtre Graslin et dans les autres sites de diffusion de la métropole.

Depuis le 1^{er} mars 2024, le Théâtre Graslin, géré par Angers Nantes Opéra, est déclaré d'intérêt métropolitain, réaffirmant la dimension métropolitaine de ce bâtiment patrimonial dédié à 98 % à l'activité de l'Opéra.

L'info en plus !

Le Cheval Dragon LONG MA de retour à Nantes du 10 au 21 juillet 2024

Créée en 2014 dans le cadre du 50^{ème} anniversaire de l'établissement des relations franco-chinoises, LONG MA, le cheval-dragon chinois de La Machine, est de retour à Nantes du 11 au 22 juillet prochain.

Pour créer Long Ma, François Delarozière s'est inspiré d'une légende chinoise, « La déesse de Nüwa ». Nüwa est la créatrice de l'humanité. Le climat se dérègle, inquiète pour les hommes qu'elle a façonné, Nüwa décide d'envoyer son émissaire, l'esprit du cheval dragon pour leur venir en aide et réparer le ciel...

Après de nombreux voyages, en France et dans le monde, LONG MA est donc de retour à Nantes et manquera pas d'enchanter une nouvelle fois les nantais et les nantaises. Long Ma sera visible 3 fois par jour sauf les 13 et 17 juillet. Des nocturnes sont prévues les 15, 20 et 21 juillet.