



**RAPPORT
DÉVELOPPEMENT
DURABLE 2016**

Nantes c'est ...

6^e

ville de France

167000

emplois

299682

habitants

6500

d'hectares en superficie

158000

logements

11

grands quartiers,
de 10000 à 35000 habitants

430

millions d'euros de budget en
2016 pour la ville de Nantes

4223

agents permanents appuient la ville
pour mener à bien ses missions
(dont le centre communal d'action
sociale) au 1^{er} janvier 2015



Édito

Le rapport développement durable est un rendez-vous annuel pour partager et faire connaître les actions de la Ville de Nantes et de ses partenaires sur un sujet spécifique. Cette année, il est consacré à un sujet fondamental, la biodiversité.

En effet, protéger la biodiversité c'est essentiel. C'est un moyen de lutter contre la diminution des ressources naturelles et de combattre la dégradation de la qualité de l'air et de l'eau.

Les Villes et les Métropoles ont un rôle essentiel à jouer sur ce sujet, afin de non seulement enrayer la perte de la biodiversité, mais aussi de la reconquérir. Elles ont cette capacité à agir, innover, expérimenter, en proximité pour répondre à ce défi. Elles peuvent en particulier développer la place de la nature en ville, qui est primordiale. C'est ce que nous faisons à Nantes depuis de nombreuses années. Le travail que nous menons est reconnu. Il a notamment contribué à ce que Nantes soit désignée Capitale verte européenne en 2013. Nous allons naturellement encore amplifier cette action pour la protection de l'environnement. Pour la qualité de vie. Mais aussi parce que la nature en ville contribue au rayonnement et à l'attractivité de la ville.

La nature en ville est et sera donc un élément structurant de notre ville demain. Les espaces naturels seront une véritable composante du paysage urbain et de sa logique d'élaboration et non une simple variable d'ajustement. Le rapport à la nature doit devenir un ressort de la singularité nantaise, de sa douceur de vivre si spécifique. Naturellement, la nature en ville se crée et se développe avec les Nantaises et les Nantais, au gré de leurs attentes, de leurs besoins et de leurs projets.

Ce rapport vous invite ainsi à découvrir des réalisations concrètes sur les onze quartiers. Sur cette question de la « nature en ville », et même plus largement sur la transition écologique, les initiatives innovantes foisonnent à Nantes. Continuons et allons plus loin ensemble pour faire de Nantes, la ville verte et bleue !



Johanna Rolland,
Maire de Nantes

La démarche développement durable à Nantes

LES ENJEUX

Parler développement durable, c'est tout simplement parler de nos modes de vie : déplacements, consommation, alimentation, factures énergétiques, ou encore maillage des services publics dans les quartiers.

La Ville de Nantes souhaite poser un nouveau cadre pour la démarche développement durable pour ce mandat, avec trois objectifs :

- donner une nouvelle lisibilité aux actions engagées par la Ville et ses partenaires,
- créer les conditions pérennes de collaboration entre acteurs,
- assurer une visibilité et une cohérence des actions sur chacun des 11 quartiers.

LE RAPPORT DÉVELOPPEMENT DURABLE

Le rapport développement durable est un rendez-vous annuel, un moment privilégié pour que tous, élus et services de la Ville, partenaires, institutionnels, associatifs et habitants, se retrouvent autour des réalisations concrètes et envisagent ses collaborations futures. Depuis 2013, le rapport développement durable est présenté au conseil municipal préalablement au débat d'orientations budgétaires.



2013



2014



2015

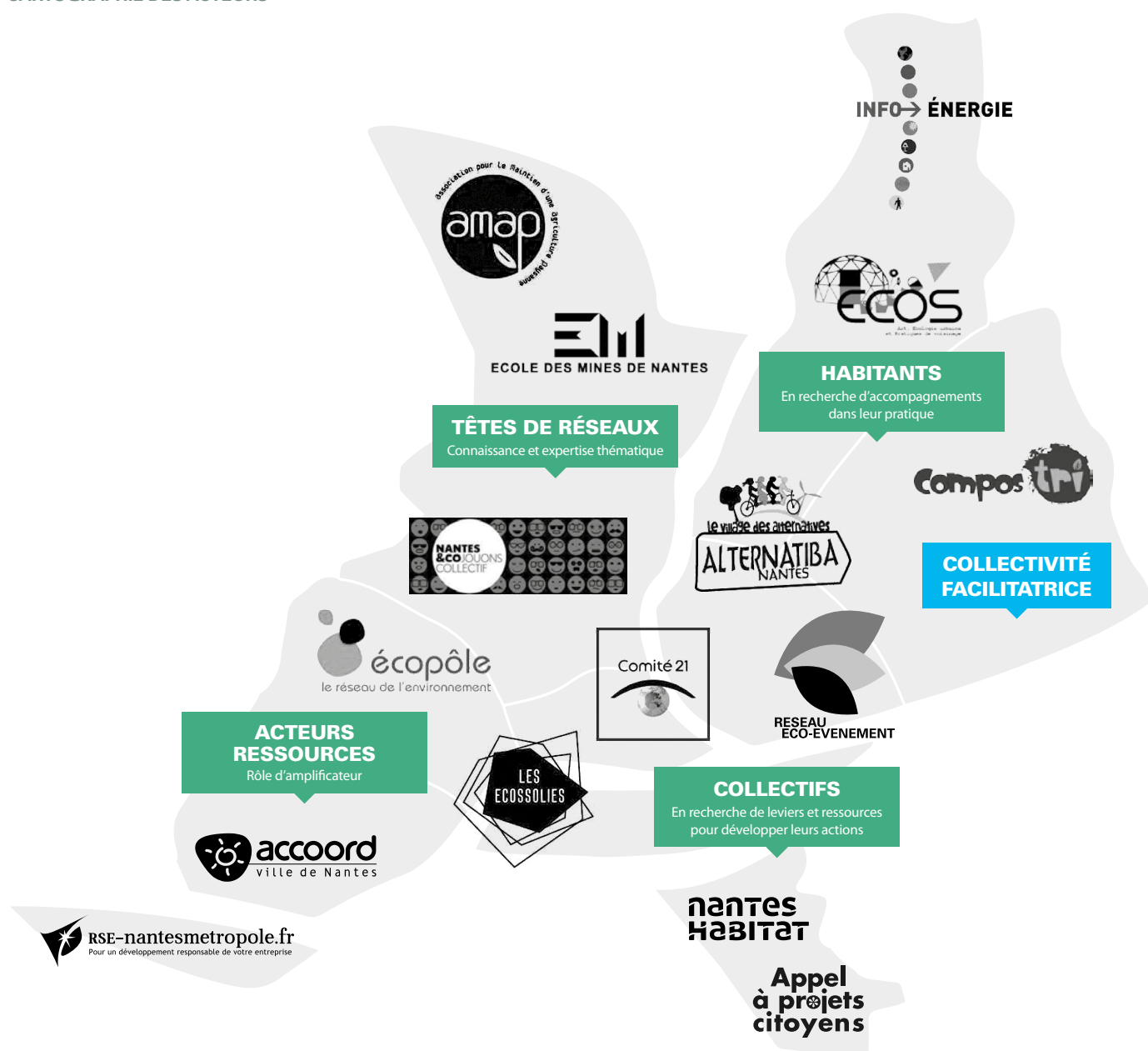
Le rapport 2016 apporte un éclairage sur les actions engagées par la Ville et ses partenaires entre la mi-2015 et la mi-2016. Les 11 encadrés « un quartier, une action » présentent une initiative sur chacun des 11 grands quartiers nantais, en lien avec la nature en ville et la préservation de la biodiversité. Nantes, aux côtés de 23 communes, est membre de Nantes Métropole. Les compétences des deux collectivités sont croisées et certains services sont mutualisés. La lecture du rapport développement durable de Nantes Métropole, consacré en 2016 aux actions biodiversité, apportera un éclairage complémentaire.

L'ANIMATION DE LA DEMARCHE

La collectivité se propose de faciliter les liens entre les acteurs impliqués dans le développement durable, qu'ils soient des habitants convaincus, des collectifs, des têtes de réseaux ou des acteurs ressources. Ces acteurs constituent le «réseau de la société civile verte» que Nantes a installé en 2016 et mobilise autour d'objets de travail

collaboratifs avec un temps de co-production annuel. Pour faire vivre ce réseau développement durable territorial, une lettre d'infos constitue un fil rouge pour annoncer les actions et projets à suivre, pour présenter l'offre de services de la Ville en matière de développement durable.

CARTOGRAPHIE DES ACTEURS



1 Nantes en transition écologique

PARTIE 1

INTENSIFIER LA MOBILISATION SUR L'ÉNERGIE ET LE CLIMAT

La mobilisation sur l'énergie et le climat s'intensifie. La stratégie métropolitaine du Plan Climat Énergie Territorial (déploiement des réseaux de chaleur, construction d'axes vélos structurants...) se conjugue à des actions au plus près des habitants : accompagnement des copropriétés énergivores, dispositif de lutte contre la précarité énergétique...

LA RÉNOVATION SIMPLIFIÉE AVEC LE COACHCOPRO®

Les projets de rénovation énergétique réduisent les factures d'énergie, améliorent le confort thermique hiver comme été, assurent la valorisation du patrimoine immobilier et participent à la réduction des émissions de gaz à effet de serre du territoire, mais ils peuvent se révéler extrêmement complexes, en particulier en copropriétés.

Le CoachCopro® est le service indépendant et gratuit de la rénovation énergétique dédié à la copropriété pour un accompagnement gratuit de A à Z : centre de ressources, témoignages, actualités, parcours personnalisé, information sur les aides financières en vigueur, assistance d'un conseiller énergie climat de Nantes Métropole en cas de besoin. 65 copropriétés sont déjà inscrites à ce service.

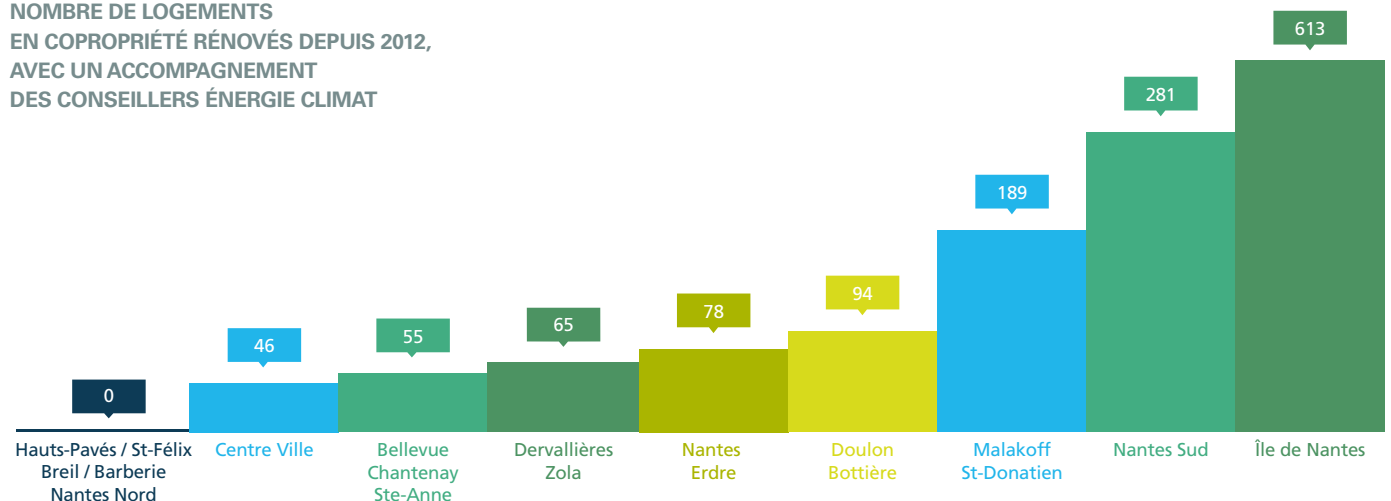
Depuis 2012, 143 copropriétés, soit plus de 9000 logements, ont bénéficié d'une information personnalisée ou d'un accompagnement de la part des conseillers énergie climat de Nantes Métropole.

L'EXTENSION DU RÉSEAU DE CHALEUR « CENTRE LOIRE »

Le réseau de chaleur « Centre Loire » traverse Nantes. Jusqu'en 2017, son extension se traduit par d'importants travaux dans les quartiers nantais : le réseau s'allonge de 63 km pour atteindre 85 km à terme. En 2020, de nombreux équipements publics et 16 000 logements seront desservis par le réseau. En 2016, en prévision des raccordements à venir, la chaufferie Malakoff a été démontée et reconstruite et la chaufferie Californie a été ajoutée. 84% du combustible utilisé sera constitué d'énergies renouvelables et récupérables.

Les ménages raccordés au réseau bénéficient d'un tarif compétitif et maîtrisé pour leur facture d'énergie. Sur le plan environnemental, en lieu et place des chaudières d'immeubles au gaz majoritairement, le réseau réduit les émissions de gaz à effet de serre et particules polluantes et garantit un contrôle optimisé des émissions atmosphériques et de la maintenance des installations. Enfin, l'intérêt porte aussi sur la création d'emplois locaux et l'essor de l'activité sur le territoire avec 120 millions d'euros investis entre 2012 et 2020.

NOMBRE DE LOGEMENTS EN COPROPRIÉTÉ RÉNOVÉS DEPUIS 2012, AVEC UN ACCOMPAGNEMENT DES CONSEILLERS ÉNERGIE CLIMAT



DES SOLUTIONS POUR LUTTER CONTRE LA PRÉCARITÉ ÉNERGÉTIQUE

L'accès quotidien à l'eau, au gaz ou à l'électricité, peut parfois devenir problématique. Un logement trop gourmand en énergie, des ressources insuffisantes, peuvent aboutir à des retards de paiement ou des endettements, voire à des coupures d'énergie. Certains habitants peuvent se mettre en danger pour éviter ces impayés. Ils cherchent parfois à réduire leur consommation d'énergie (absence de chauffage, utilisation d'appareils de chauffage dangereux ou insalubres...) ou limitent leurs dépenses sur d'autres postes également indispensables (alimentation, achats de première nécessité...). Ces situations peuvent affecter leur santé.

Ouvert au printemps 2016, l'éco-appartement situé au 20 boulevard Romanet (quartier Bellevue) est ouvert à tous. Des pièces ont été reconstituées, du salon à la salle de bains, de la chambre à la cuisine. Le circuit propose de nombreux exemples d'économies possibles, avec des gestes simples ou des choix d'équipement. Un riche programme d'activités est proposée avec des partenaires de la métropole nantaise : ateliers pratiques, réunions d'informations, rendez-vous thématiques (choix des ampoules, gestes pour diminuer sa facture de gaz ou d'électricité, jeux pour bien choisir son logement...).

Il est également possible, lors d'un entretien individuel, d'évaluer sa situation et de bénéficier de conseils pour les consommations ou le budget, de proposition de suivi pour des aides ou pour l'obtention du tarif social de l'énergie. Il peut être proposé une visite à domicile par un conseiller qui analyse les aménagements envisageables dans vos consommations.

DES EXPÉRIMENTATIONS POUR LES MODES ACTIFS

La rue de Strabourg, axe majeur du centre ville, a été réaménagée en zone apaisée depuis le 1^{er} juillet 2016 avec deux objectifs : atténuer la vitesse et la circulation automobile et améliorer la sécurité des cyclistes et piétons. Pendant un an les changements de comportements des usagers seront observés et une évaluation sera réalisée avant l'été 2017. Si besoin, des ajustements seront opérés.

Par ailleurs, quatre écoles nantaises (Plesis-Cellier, Marsauderies, Ledru-Rollin, Anatole de Monzie) expérimentent depuis avril 2016 le dispositif d'écomobilité scolaire proposé par Nantes Métropole. Le principe : dans le cadre de la ville apaisée, des plans de mobilité d'établissement scolaire vont être définis pour encourager la venue à l'école à pied, à trottinette et à vélo, favorisée par des conditions d'apaisement sur le chemin de l'école.



L'éco-mobilité scolaire doit permettre de pallier aux dysfonctionnements aux abords des écoles, de faire baisser le sentiment d'insécurité chez les parents et de les sensibiliser aux mobilités alternatives à la voiture individuelle. À l'issue d'un diagnostic partagé, un plan d'actions pour chaque école sera défini et évalué deux ans plus tard.



ET AUSSI

- Air Pays de la Loire assure deux missions : la surveillance de la qualité de l'air et l'information du public et des autorités compétentes. L'association a également développé BASEMIS, un inventaire des polluants atmosphériques, des émissions de gaz à effet de serre sur les années 2008 à 2012, mis à jour annuellement.
- Le CoachCopro® constitue le volet « copropriétés » de MonProjetRenov, la plateforme de conseils individuels pour la rénovation énergétique sur la métropole. Cette plateforme expérimentale sera ouverte fin 2016.
- À suivre : un nouveau réseau de chaleur « Nord Chézine », du rond point de Vannes à Orvault, avec la desserte de 6 000 foyers nantais. Le délégataire sera choisi en 2016.
- L'arrivée de la tarification solidaire transports début 2016.

POUR EN SAVOIR PLUS

- 02 40 415 555 : Allo Climat, pour toutes questions relatives aux économies d'énergie et aux différentes aides financières
- CoachCopro® : www.coachcopro.com
- Un calculateur d'itinéraires à vélo : www.geovelo.nantesmetropole.fr
- www.airpl.org
- www.nantes.fr/eco-appart : pour bénéficier d'une visite virtuelle et découvrir le programme partenarial d'animations
- www.monprojetrenov.fr

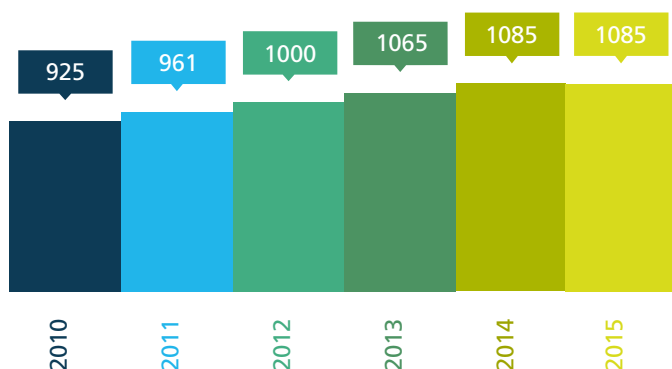
DÉVELOPPER LA PLACE DE LA NATURE EN VILLE

La nature est très présente à Nantes. Il s'agit de la préserver et de développer encore les écosystèmes urbains. Les bonnes pratiques sur les espaces verts seront confortées sur l'espace public et encouragées sur les espaces privés. Les jardins collectifs (familiaux, partagés...), facteurs de cohésion sociale, seront développés.

AVEC LA PARTICIPATION DES HABITANTS ET DES AGENTS DE TERRAIN

La démarche participative s'amplifie avec le succès de « Ma rue en fleurs » et la distribution de 2000 sachets de graines qui égayent les trottoirs nantais dans 800 rues différentes. Cette initiative questionne l'intervention des services de l'espace public, tant au plan de l'aménagement que de l'entretien et du nettoyage. À la demande des agents de terrain, le service des espaces et de l'environnement intervient sur un programme de sensibilisation à la reconnaissance végétale et à l'action participative. Aujourd'hui une centaine d'agents volontaires ont suivi cette action dans quatre centres techniques.

NOMBRE DE PARCELLES DE JARDINS COLLECTIFS



DES PARCS FRÉQUENTÉS

Les fréquentations, véritables indicateurs du service rendu, augmentent significativement, en particulier au Jardin des plantes devenu la principale attraction nantaise avec 2 millions de visiteurs en 2015 soit un doublement de la fréquentation en 5 ans...

La troisième édition des métamorphoses de « Claude Ponti » a rencontré un succès équivalent à 2014, avec notamment la participation de nombreuses personnes âgées sous l'égide de l'ORPAN pour aménager l'Orangerie (1000 coussins brodés de 1000 poussins). Cette édition a permis également d'amener de nouveaux visiteurs au Parc de Procé avec le Serpicouliflore.

POUR EN SAVOIR PLUS

■ Le guide «La nature en ville»
www.seve.nantes.fr/N/Information/Telecharger/pdf/Guide-Nature.pdf

■ Le guide des jardins collectifs à Nantes
www.nantes.fr/files/PDF/Guides-pratiques/jardins-collectifs-13.pdf

UN QUARTIER NATURE EN VILLE

BELLEVUE / CHANTENAY / STE-ANNE

JARDINS FAMILIAUX JAMET PETIT VERGER

La deuxième tranche des jardins familiaux « Jamet - Petit Verger » située dans le site prioritaire de Bellevue a été livrée en juillet 2016. Cette opération de 24 parcelles a été menée dans le cadre du Projet Urbain et Social Global « Nantes Bellevue Réussir ensemble ». Elle complète une première tranche de 9 parcelles livrées en 2014.

Ce programme s'inscrit dans une stratégie d'aménagement qui vise à créer une continuité verte entre le quartier et la Loire toute proche à travers des espaces verts de proximité raccordés entre eux par des liaisons douces. Le programme conçu en étroite concertation avec les habitants, sera livré à l'automne. Il comprendra également un parc avec des jeux pour enfants, un espace récréatif pour les adolescents. Un chantier participatif confié au collectif « Quand même » travaillera sur la réalisation d'un espace partagé en complément du jardin partagé animé par le Centre Socio-culturel et de la parcelle pédagogique animée par le Centre de Loisirs Regart's.



UN QUARTIER NATURE EN VILLE

DERVALLIÈRES / ZOLA

LE MIEL DE LA FOURNILLÈRE RÉCOMPENSÉ

Le programme d'implantation de ruchers dans les jardins familiaux est né en 2012 d'une demande des associations de jardiniers. Cinq sites ont ainsi accueilli des ruches au sein de leurs jardins. Après établissement d'un diagnostic d'implantation confié à l'Unapla, l'accompagnement de la Ville prévoit la fourniture de deux ruches et la prise en charge d'un équipement complet et d'une année de formation pour deux personnes.

Avec ses 4 hectares de jardins potagers au cœur du quartier Zola, le site de la Fournillère se prêtait particulièrement bien à cette initiative. Les ruches ont été installées à la demande de l'association des jardins de la Fournillère en 2013. Les effets de cette implantation se font sentir avec des rendements dans la production des jardins, plus performants au fil du temps. Par ailleurs avec 4 ruches implantées, l'association produit suffisamment de miel pour ses 120 adhérents.

Cette action contribue à créer de la cohésion au sein des jardiniers et l'obtention du premier prix du concours départemental constitue une belle récompense pour l'investissement des bénévoles.



UN QUARTIER NATURE EN VILLE

NANTES SUD

À LA RECHERCHE DES ABEILLES SAUVAGES À LA CRAPAUDINE

Alors que l'on a longtemps considéré que seule l'abeille domestique pollinisait efficacement les cultures, toute une série d'études récentes tendent à prouver le rôle complémentaire et important des pollinisateurs sauvages, en particulier les abeilles. En 2015, sur le site du parc potager de la Crapaudine, une parcelle pédagogique composée de 13 petits carrés a été aménagée afin de tester l'attractivité des plantes indigènes pour les abeilles sauvages. Les jardiniers du service des espaces verts ont par ailleurs façonné une zone « de chaos » composée de murets, de petits monticules, de matériaux sableux, pierreux, ou terreux pour favoriser la nidification des abeilles sauvages.

Avec la complicité de l'ensemble des acteurs du parc (jardiniers, association des jardiniers familiaux, Compostri, écoles du quartier), le Muséum d'histoire naturelle et le Jardin des Plantes ont encadré des inventaires entomologiques et botaniques : 9 espèces différentes d'abeilles sauvages ont été identifiées.



UN QUARTIER NATURE EN VILLE

BREIL / BARBERIE

LE CRAPAUD ACCOUCHEUR CHANTE À LA GAUDINIÈRE

L'association Bretagne Vivante a conduit une enquête sur un charmant crapaud : l'alyte accoucheur. Ce crapaud de petite taille émet un chant flûté caractéristique composé d'une seule et unique note doucement émise au crépuscule. La particularité de cette espèce vient du fait que le mâle aide la femelle à pondre puis enroule les œufs autour de ses pattes et les porte sur son dos durant tout leur développement avant de les déposer dans un point d'eau à leur maturité. Pour sensibiliser les habitants à la préservation de ces espèces, Bretagne Vivante a lancé un appel à observation auprès des habitants et animé 3 sorties nature.

Les effectifs de mâles chanteurs les plus importants ont été découverts au parc de la Gaudinière, ce qui atteste de la qualité écologique de cet espace. Si le parc a été créé depuis plus de deux siècles, le petit ruisseau a lui retrouvé l'air libre il y a seulement une trentaine d'années, suite à des travaux paysagers réalisés par la ville.



METTRE EN ŒUVRE LE NOUVEAU MODÈLE DE LA VILLE DURABLE

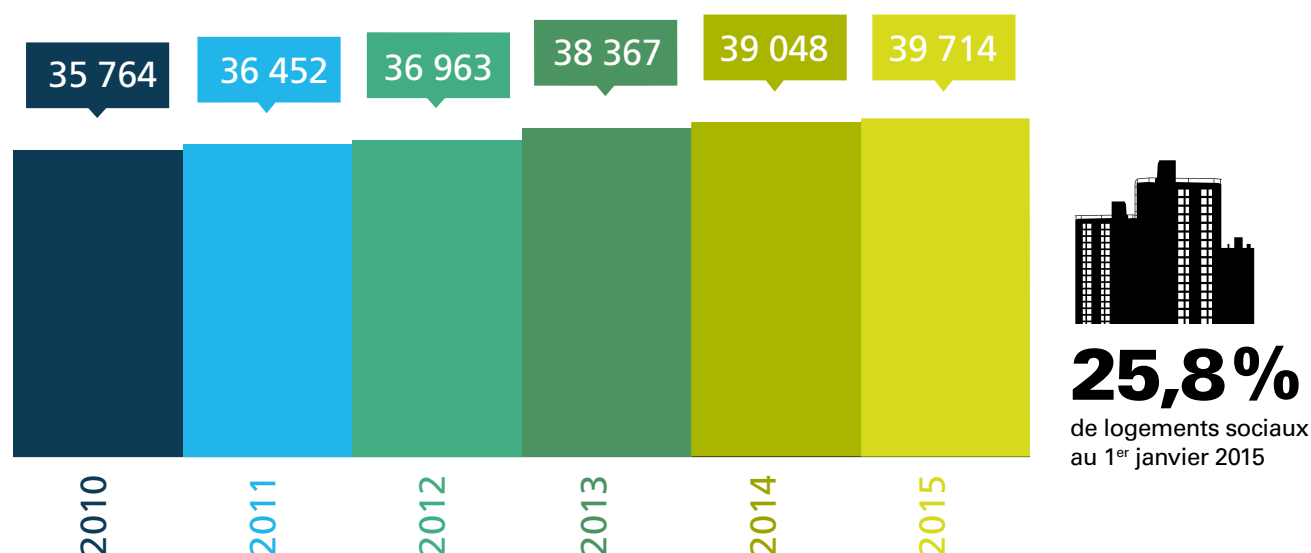
Un nouveau modèle de la ville durable se construit : des logements pour tous, la recherche de l'accessibilité universelle pour le confort d'usage, la prise en compte de la santé dans les projets urbains, le renforcement de lieux de solidarité au plus près des besoins...

DES LOGEMENTS POUR TOUS

Le programme local de l'habitat 2014-2018 de Nantes Métropole vise à accentuer l'effort de production avec un objectif de 3 000 nouveaux logements par an à Nantes. Ces objectifs ont été largement dépassés en 2015, confirmant la dynamique de la ville centre (4 157 logements autorisés), avec la volonté de répartir cet effort sur l'ensemble des quartiers de la Ville.

Une quinzaine de programmes immobiliers comportant des logements en accession abordable sont en commercialisation sur les ZAC Bottière Chénaie, Erdre Porterie, Pré Gauchet, Ile de Nantes, Clos Toreau, le Vallon des Dervallières et Bout des Landes Bruyères. Dans un contexte marqué par la crise économique, ces logements répondent à la demande des primo accédants grâce à des prix qui se situent entre 2 300 et 2 600 € TTC/m² habitable. 211 logements ont été commercialisés en 2015.

LOGEMENTS SOCIAUX À NANTES - ÉVOLUTION 2010 / 2015



LES SOLIDARITÉS : DEUX ILLUSTRATIONS

Pour contribuer à une solidarité plus ouverte à la pluralité des situations de précarité, plus proche des citoyens, plus réactive et préventive, pour contribuer à la lutte contre le non recours pour tous les Nantais dans une démarche du «aller vers», la Ville de Nantes a mis en place des Points d'Information Nantes Solidaire (PINS). Il s'agit d'informer les habitants des services rendus sous forme de présences régulières ou ponctuelles, ou encore sous forme mobile. 372 PINS ont eu lieu sur l'ensemble de la Ville et 3 177 Nantais ont été touchés. Ils ont été principalement intéressés par des informations autour de la santé, les aides financières, la carte blanche et l'énergie. Les personnes ont été orientées vers les conseillers de la Ville ou vers les associations de quartier.

Avec la Carte Blanche, une offre de loisirs accessible est proposée avec une offre individuelle (carte nominative gratuite délivrée sous conditions de ressources permettant de bénéficier de tarif réduit auprès d'une quarantaine de partenaires culturels, sportifs, de loisirs) et une offre médiation (tarif très réduit assorti d'actions de sensibilisation, à destination d'associations).

LE PLAN LOCAL D'URBANISME MÉTROPOLITAIN (PLUM)

Après avoir été présentées en réunions publiques aux habitants dans les 24 communes de l'agglomération, débattues au sein des 24 conseils municipaux, les grandes orientations du Projet d'Aménagement et de Développement Durables du PLUm ont été débattues au conseil métropolitain du 28 juin 2016. Ce temps d'échanges valide les orientations du projet de PADD, stratégie de développement de l'agglomération à l'horizon 2030. Cette étape importante de l'élaboration du PLUm marque le passage à la seconde phase : le règlement.

UN QUARTIER NATURE EN VILLE

CENTRE VILLE

BIODIVERSITÉ ET PATRIMOINE

À l'occasion de la révision du Plan de Sauvegarde et de Mise en Valeur de la Ville de Nantes, le volet environnemental a été particulièrement développé. Ainsi, des orientations d'aménagement et de programmation thématiques encadrent la réhabilitation énergétique et définissent la place du végétal et la biodiversité pour le centre ville historique de la ville.

L'arbre (et plus globalement le végétal) dans la ville remplit plusieurs rôles: esthétique, biologique (rôle dans la

régulation de la température et la qualité de l'air), symbolique. Les orientations sur la thématique Végétal & Biodiversité préconisent de composer la ville avec le végétal, choisir des essences adaptées aux espaces de plantation, préserver et améliorer la valeur écologique des lieux, créer de nouvelles taches de biodiversité et planter les arbres remarquables de demain. Une enquête publique sur ce document sera réalisée fin 2016 avant l'approbation du plan.



ET AUSSI

- L'accessibilité universelle, c'est l'accès à une ville pensée pour tous : ce qui s'avère nécessaire pour 10% de la population est utile pour 40% et confortable pour 100% des usagers. Le Conseil Nantais pour l'Accessibilité Universelle (CNAU) participe à la co-construction des politiques publiques avec les habitants.
- Comment partager l'espace public de manière apaisée ? Croiser l'expertise technique de la collectivité et d'usage des habitants ? Réfléchir à de nouvelles pratiques ? Et sortir des logiques catégorielles pour l'intérêt général ? Ces questions sont désormais portées par le Conseil des usagers de l'espace public que Nantes Métropole a mis en place en mai 2015.

POUR EN SAVOIR PLUS

- Le site d'infos du PLUm : www.plum.nantesmetropole.fr/home.html
- Le programme d'intérêt général Habiter Mieux accompagne les ménages dans leurs projets de rénovation. Objectif : lutter contre la précarité énergétique et l'habitat indigne, agir pour le maintien à domicile et l'accessibilité.
Contact :
SOLIHA Loire Atlantique
02 40 44 99 44
habitermieux@nantesmetropole.fr

2 Les acteurs de la transition

PARTIE 1

DÉVELOPPER LES ACTIONS DE PROXIMITÉ AU PLUS PRÈS DES CITOYENS



L'ESPACE INFO ÉNERGIE : PLUS D'INFORMATIONS, PLUS D'ÉCONOMIES

Comment réduire ma facture d'énergie ? Comment construire ou rénover mon logement ? Quel est le meilleur système de chauffage pour moi ? Quels matériaux choisir pour isoler mes combles ? Quelles sont les aides financières ?

Des forums «énergie et habitat», véritables mini-salons de la rénovation énergétique, permettent aux habitants de rencontrer des exposants professionnels pour faciliter la compréhension des enjeux de la rénovation. En 2016, le forum s'est déroulé fin septembre en centre-ville, accueillant 150 visiteurs.

L'Espace Info Énergie est situé au Solilab, 8 rue Saint-Domingue (Ile de Nantes). Deux nouveaux lieux accueillent chaque mois des permanences des conseillers info énergie : l'éco-appart de Bellevue et la mairie annexe de Malakoff.

Tout au long de l'année, les conseillers de l'Espace Info Énergie offrent aux habitants un service d'information sur l'énergie. Ce service neutre, indépendant et gratuit est porté par l'association Alisée, en partenariat avec Nantes Métropole, la Région Pays de la Loire, le Conseil Départemental et l'ADEME.

DES FAMILLES PRÊTES À RELEVER LE DÉFI

La transition énergétique ne passe pas seulement par des travaux importants de son logement. C'est tout le sens du défi familles à énergie positive. Depuis 4 ans, des familles s'engagent en équipe pour montrer et démontrer qu'il est possible de réaliser des économies (250 € en moyenne) si l'on est accompagné et motivé. Une quinzaine d'équipes nantaises ont relevé le défi énergie animé par Alisée.

Nouveauté 2015 : 80 familles ont participé au Défi Zéro Déchet, Zéro Gaspi animé par Ecopôle et Les Boîtes Vertes. Le constat est similaire : en équipe, en échangeant les bonnes pratiques, les comportements peuvent changer et le poids des poubelles diminuer !

AVEC COMPOSTRI, DES PROJETS COLLECTIFS DANS TOUS LES QUARTIERS

Le compostage partagé participe à la valorisation directe des déchets organiques en proximité mais contribue aussi et surtout à la vie sociale des quartiers en fédérant les habitants autour d'un projet collectif concret. Pour les porteurs de projets, la création de lien social devient une motivation aussi importante que celle du geste environnemental. 3 types d'actions sont suivis par la Ville : les projets collectifs d'habitants, les projets pédagogiques et les projets liés aux déchets d'activités compostables des professionnels. La Ville soutient les projets collectifs d'habi-

tants dans tous les quartiers, mis en place par l'association Compostri, avec le concours des habitants et des services de la Ville de Nantes. Ces actions sont financées par Nantes Métropole, la Ville et l'ADEME. Objectifs : développer une dizaine de nouveaux projets de quartier par an et accompagner les projets existants. Les dynamiques collectives se concrétisent dans presque toute la ville. Ces projets de quartier complètent les composteurs pédagogiques accompagnés dans les écoles par le pôle Sequoia de la Ville.



POUR EN SAVOIR PLUS

- www.info-energie-paysdelaloire.fr, le site de l'Espace Info Energie
- www.100jardinsnaturels.fr dédié aux jardins et à la biodiversité
- www.baladesenloireatlantique.fr consacré aux balades nature et environnement
- www.compostri.fr

ECOPÔLE UN RÉSEAU ET DES RESSOURCES

Fin décembre 2014, Ecopôle, situé au 17 rue de Bouillé (quartier Hauts Pavés / Saint-Félix), compte 261 membres : 155 adhérents (42 individuels et 113 structures) et 106 membres associés (par convention). Nantes accompagne le réseau de l'environnement depuis plusieurs années sous trois angles : diffusion de l'information, éducation à l'environnement et développement de projets.

Le centre de ressources, c'est bien sûr le centre de documentation et d'information au public, ouvert 1 200 heures en 2014. Près de 2 000 personnes, associations et particuliers, sont venus chercher renseignements et aide à la coordination de projets. Mais c'est aussi le réseau des espaces développement durable (6 sur la Ville), dédiés à l'information environnementale

de proximité. C'est enfin le site internet www.ecopole.com (75 000 pages consultées par 23 000 visiteurs).

Le centre de ressources pédagogiques propose aux professionnels de l'éducation ou de l'animation un accueil personnalisé et plus de 1 200 ressources éducatives. Ecopôle accompagne des projets de développement contribuant à une meilleure prise en compte des enjeux environnementaux et à l'animation de la politique publique de développement durable de la ville de Nantes. Par exemple, Jardins naturels et biodiversité, Tous acteurs de l'Erdre, Mobilus ou Récup'Halvêque. En septembre 2016, un « dimanche au bord de l'eau » a rassemblé 10 800 personnes sur l'Île de Versailles autour d'un repas champêtre, d'un marché de terroir, de spectacles pour découvrir les acteurs de l'environnement du bassin versant de l'Erdre.

SOUTENIR DES FILIÈRES DE PROXIMITÉ

LE RÉSEAU ÉCO-ÉVÉNEMENT : LA FILIÈRE RÉCRÉATIVE S'ENGAGE

Plus de 1 000 événements se déroulent chaque année sur la voie publique, développant le lien social et l'attractivité de Nantes. Ces manifestations génèrent des impacts sur l'environnement et sont également des leviers pour mobiliser les publics sur de nouveaux comportements citoyens et pratiques en faveur de la consommation de proximité, de la mobilité partagée. Depuis 2012, à Nantes, une cinquantaine d'événements se sont engagés.

Nantes Métropole accompagne les organisateurs qui souhaitent s'engager. Le réseau éco-événement promeut les bonnes pratiques et les échanges d'expériences entre organisateurs grâce à un référentiel construit sur 9 thématiques économiques, environnementales et sociales, une boîte à outils actualisée chaque année et une rencontre annuelle. Le développement d'une filière « responsable » contribue à la qualité du vivre ensemble et au dynamisme économique et solidaire de Nantes.

SONANTES : DES IDÉES NEUVES POUR SOUTENIR L'ÉCONOMIE LOCALE

Depuis fin avril 2015, les habitants et les entreprises de la région nantaise peuvent payer leurs achats locaux en SoNantes, la monnaie initiée par la municipalité pour soutenir l'économie locale.

N'importe quelle entreprise, commerce, artisan, association ou habitant de la région nantaise peut l'utiliser pour payer des biens ou des services locaux. Le périmètre d'échanges de la SoNantes englobe 100 communes autour de Nantes. Pour y adhérer, il suffit d'ouvrir un compte auprès de la SoNao, une filiale du Crédit Municipal créée pour l'occasion. La nouvelle monnaie est entièrement dématérialisée. L'objectif est de recentrer, amplifier et accélérer les échanges économiques sur le territoire. Car la SoNantes ne s'épargne pas. L'idée est uniquement de la faire circuler !

POUR EN SAVOIR PLUS

- Les actualités du réseau éco-événement : www.reseau-eco-evenement.net
- Créer son compte sur : www.sonantes.fr
- La plate-forme RSE : www.rse-nantesmetropole.fr
- Les bonnes pratiques RSE : www.telenantes.com/emission/la-minute-rse



UNE PLATE-FORME D'INFORMATION POUR LES PETITES ET MOYENNES ENTREPRISES

Pour répondre au besoin territorial de fédérer les acteurs contribuant à un développement économique soutenable, pour en inspirer de nouveaux, Nantes Métropole a décidé de créer en 2011, à la demande des entreprises, un pôle ressources sur la Responsabilité Sociétale des Entreprises (RSE)

désormais devenu « Plate-forme RSE de la Métropole Nantaise ». Dès 2013, son outil vitrine voit le jour ; il s'agit d'un site internet, dont la principale vocation est de rendre lisible les initiatives, d'informer et d'inciter aux bonnes pratiques et moyens d'agir sur la RSE. Destiné principalement aux petites et moyennes entreprises, le site recense des bonnes pratiques.

La plate-forme RSE, c'est aussi une communauté d'acteurs engagés pour le dévelop-

pement et la promotion de la RSE représentant les ambassadeurs RSE du territoire ; une gouvernance partagée à travers la mobilisation des acteurs du territoire répartis en 5 collèges (académique, réseaux d'entreprise, syndicats de salariés, institutionnel, associatif & économie sociale et solidaire) ; une coordination de toutes les initiatives RSE accompagnées par la Métropole et/ou ses partenaires ; un espace de travail avec l'objectif premier de faire progresser les actions RSE.

3 Construire ensemble la transition

PARTIE 1

RENOUVELER LE DIALOGUE CITOYEN

NANTES&CO : JOUONS COLLECTIF

Lors du conseil municipal de janvier 2015, l'équipe municipale a présenté les 5 objectifs du nouveau dialogue citoyen à la nantaise :

- Fabriquer des politiques publiques plus justes, plus adaptées, plus efficaces, mieux comprises et plus innovantes, au bénéfice de tous
- Favoriser le lien social et le collectif
- Partager une vision commune et favoriser le débat entre citoyens et élus
- Soutenir l'innovation sociale et le pouvoir d'agir des Nantais
- Développer une culture de la sobriété et de la responsabilité partagée

L'offre de dialogue «à la carte» se décline pour permettre à tous de participer à la vie de son quartier selon ses envies, ses centres d'intérêts et ses disponibilités.

• Les Rencontres de quartier

Organisées deux fois par an dans chaque quartier depuis mai 2015, les Rencontres de quartier sont ouvertes à tous. Lors de ces

temps forts, les habitants débattent, lancent des initiatives citoyennes, et les élus rendent compte de l'action municipale.

• Le site nantesco.fr

Accessible à toutes et à tous en permanence, le site nantesco.fr permet de préparer et de prolonger les discussions. Ainsi, tout le monde peut participer aux débats, lancer des idées et échanger avec les autres habitants de leur quartier.

• Les bureaux des projets

Composés d'élus et d'habitants volontaires dans chaque quartier, les bureaux des projets sont mis en place dans chacun des quartiers depuis janvier 2016. Leur objectif : apporter un soutien aux projets d'initiative citoyenne portant sur le cadre de vie, l'environnement et les nouvelles pratiques sociales et collaboratives.

• Les lieux d'animation

Depuis l'automne 2015, le bus Nantes&co Jouons collectif va à la rencontre des Nantaises et des Nantais dans tous les quartiers de la ville à l'occasion des différentes démarches de participation. À terme, un lieu permanent d'animation du dialogue citoyen est créé dans chaque quartier

nantais. Espaces d'information, de débat, d'échanges, de travail collectif, ces lieux d'animation favorisent l'émergence de projets citoyens.

• Les budgets participatifs

Dédiés aux quartiers, les budgets participatifs seront créés en 2016 pour financer des aménagements de proximité conçus et choisis avec les Nantaises et les Nantais. D'un montant d'1 million d'euros par an, leur but est d'améliorer l'espace public et le cadre de vie du quartier.

• Les grands débats métropolitains

Pour recueillir le point de vue des habitants et les associer aux grandes décisions d'avenir, des consultations citoyennes sont organisées. En 2015, le Grand Débat « Nantes, la Loire et nous » a animé le territoire. Le 13 septembre 2016, le Grand Débat « La transition énergétique, c'est nous » a été lancé ».



POUR EN SAVOIR PLUS

- www.nantesco.fr/
- www.nanteslaoireetnous.fr
- www.nantestransitionenergetique.fr
- www.nantesco.fr/home/quartiers/hautes-paves-saint-felix/participer/2015/plan-paysage-et-patrimoine.html



UN QUARTIER NATURE EN VILLE

HAUTS-PAVÉS / ST-FÉLIX

PLAN PAYSAGE ET PATRIMOINE AVEC LES HABITANTS

Sur chaque quartier de la ville, un plan paysage et patrimoine va être élaboré avec l'implication des habitants et de paysagistes. L'objectif est de se doter d'une vision du quartier à 5 ou 10 ans avec une meilleure prise en compte des ressentis et attachements exprimés par les habitants. Ces plans sont composés d'un programme d'actions concrètes (projection sur 5-10 ans) et d'un atlas sensible cartographique.

En 2016, l'atelier plan paysage et patrimoine du quartier Hauts-Pavés / St-Félix a alterné reportage photographique, déambulations collectives et séances de travail avec un paysagiste et des étudiants de l'école d'architecture. Il concerne la partie située entre le Boulevard Bellamy et l'Erdre et vise à identifier ce qui fait la qualité du paysage du quartier, échanger sur les évolutions urbaines, proposer des actions d'amélioration du cadre de vie.



UN QUARTIER NATURE EN VILLE

NANTES ERDRE

CHAMP DE MANŒUVRE ET CONSEIL NANTAIS DE LA NATURE EN VILLE

Le Conseil nantais de la nature en ville, installé en mars 2016, succède au Conseil nantais de la Biodiversité, installé en 2010 (une première en France). Il a vocation à produire de l'expertise sur le sujet de nature en ville et à donner un avis technique sur plusieurs projets urbains nantais. Il réunit deux fois par an des techniciens, des experts naturalistes locaux et nationaux, des associations et des élus de la Ville de Nantes.

Le Conseil nantais de la nature en ville est notamment associé aux réflexions sur le site du Champ de Manœuvre. Situé au nord-est de Nantes, sur un ancien terrain militaire, ce site a vocation à accueillir, entre 2018 et 2030, 1 800 logements sur 50 ha. L'une des priorités pour ce nouveau quartier sera de restaurer et mettre en valeur les espaces naturels du site qui a été dégradé notamment par son usage militaire passé. Le Conseil fera des préconisations pour une meilleure connexion avec l'Erdre, pour améliorer la biodiversité sur les zones préservées, sur la gamme des végétaux pouvant être utilisés et sur la qualité des sols du site.



DÉVELOPPER DES COLLABORATIONS INNOVANTES ENTRE ACTEURS PUBLICS, ASSOCIATIONS ET HABITANTS

Les initiatives innovantes de transition écologique et de développement durable foisonnent à Nantes. Comment dupliquer des initiatives qui ont fait leurs preuves, accompagner leur développement dans la durée, encourager les partenariats entre acteurs? Comment recueillir en continu les besoins et attentes des nantais sur ces sujets? Comment renforcer les collaborations avec et entre acteurs de la société civile sur ces sujets?

Ces questionnements sont au cœur des enjeux et actions du réseau société civile verte nantais, qui s'inscrit à l'interface de la politique publique de développement durable et des acteurs de la société civile verte nantaise.



Sept ateliers de proximité sur trois thématiques :

- ➊ Initiatives en pied de composteur
- ➋ Les éco-événements : quel regard des Nantais ?
- ➌ Carte numérique collaborative de quartier

Lancé en février 2016 par la Ville de Nantes, le Réseau Nantais de la Société Civile Verte a pour objectifs de renforcer les liens entre les acteurs locaux du développement durable et de développer des actions de proximité sur le cadre de vie au sein des 11 quartiers nantais.

Il s'oriente autour de 3 principaux outils :

- un espace d'échanges entre acteurs
- des ateliers collaboratifs
- un fil d'informations numériques

120 personnes pour le lancement du réseau.

INITIATIVES EN PIED DE COMPOSTEUR

Dans les quartiers nantais, les composteurs deviennent des lieux de convivialité incontournables et contribuent à la vie sociale des quartiers en fédérant des habitants autour de projets collectifs concrets sur l'espace public. Les participants ont échangé sur des propositions autour de 4 cas concrets : le composteur partagé « Crapaudine » (Nantes Sud), « Square Félix Thomas » (Hauts-Pavés / Saint-Félix), « Croissant » (Doulon-Bottière) et « ça pousse en amont » (Île de Nantes).

Parmi les propositions des participants : mettre en place des bornes de compost, favoriser le broyage en pied de composteur, renforcer l'attractivité des lieux. Il est important de rendre le lieu agréable, via par exemple du mobilier urbain et l'organisation de temps forts en lien avec les activités du quartier. D'autres idées sont proposées autour de la mise en place de « Disco-soupes », d'activités de troc ou d'animations lors du printemps des voisins. Objectifs : consolider, tester et essayer les bonnes idées !

1 signalétique pour 90 sites decompostage partagé

Il existe aujourd'hui près de 90 sites de compostage partagés à Nantes, mobilisant plus de 1 500 nantais.

Suite à l'atelier du Réseau société civile verte sur le quartier Hauts-Pavés Saint Félix, Compostri et un groupe d'une dizaine d'habitants proposent une nouvelle signalétique. Objectif : être encore mieux compris du grand public qui passe à proximité du composteur et renforcer encore le message sur la convivialité entre habitants.

1 programme d'animations qui se structure

Les réflexions des participants ont porté sur 5 points : les types d'animations, les thématiques privilégiées, les partenaires recherchés, les besoins et les dates propices.



Design & modularité

Compostri et ATAO ont imaginé un nouveau modèle de composteur pour permettre une modularité des tailles, disposer d'un système d'assistance au retournement, s'appuyer sur des matériaux plus minéraux, permettre une personnalisation et y adjoindre d'autres fonctionnalités (parc à vélos, bac de broyat...), rester dans des coûts abordables.

Un premier prototype grandeur nature a été présenté aux participants du Réseau le 23 juin. Objectif : tester le produit auprès des futurs usagers, recueillir leur avis sur les fonctionnalités qui leur semblent importantes.

AVIS DES NANTAIS SUR LES ÉCO-ÉVÉNEMENTS

La Ville de Nantes et Nantes Métropole ont initié la création d'un réseau dédié aux éco-événements, aujourd'hui animé par le Réseau éco-événement. Ce réseau promeut les bonnes pratiques et les échanges d'expériences entre organisateurs d'événements. Il s'adresse aux comités des fêtes, aux associations et à tous les acteurs d'événements organisés sur la voie publique.

Cet atelier interroge les Nantais sur la perception qu'ils ont des événements organisés dans un souci développement durable. Les participants soulignent l'importance de la prise en compte des thématiques sociales et du respect des riverains dans la définition de l'éco-événement. Les valeurs de l'organisateur, autour de son engagement pour le territoire sont également questionnées, notamment pour les petits événements. La thématique semble pour beaucoup un levier de mobilisation des bénévoles dans les associations.

3 visites sur site avec des groupes d'une dizaine de participants

25 grilles d'évaluation complétées par les participants

1 vidéo pédagogique sur les enjeux de **accessibilité universelle**. Avec le concours du Réseau éco-événement et de l'organisateur du festival T'Cap, l'équipe de tournage Marie et Alphonse a réalisé une vidéo destinée à donner envie à tous les organisateurs d'intégrer les sujets liés aux handicaps dans la gestion de leur événement. <https://vimeo.com/168029812>



ÉLABORER DES CARTES NUMÉRIQUES COLLABORATIVES DE QUARTIER

40 000 cartes papiers diffusées suite à un précédent atelier citoyen
2 ateliers sur le quartier Nantes Erdre et Hauts-Pavés / Saint-Félix pour développer un outil numérique

En 2014-2015, suite aux préconisations d'habitants lors d'un atelier citoyen interquartier, la Ville de Nantes et Nantes Métropole ont réalisé les 11 cartes multi-thématiques des 11 quartiers nantais. La réalisation de ces cartes a montré l'intérêt des habitants à contribuer de façon ouverte, collaborative et transversale à l'échelle d'un quartier : ajout de jeux de données, signalement des erreurs, travail de visualisation sous la forme de pictogrammes lisibles et hiérarchisés, etc. Cet atelier s'intéresse à l'évolution de ces cartes par l'ajout des nouvelles données et à

leur adaptation numérique pour une contribution continue des Nantais.

Les cartes sont bien reçues par les participants aux ateliers (outil concret, à une bonne échelle, facilite l'arrivée de nouveaux habitants).

Les préconisations des participants portent

- sur des demandes de précision des informations déjà présentes sur les cartes (géolocalisation exacte, pictogrammes...)
- sur des informations manquantes (mobilité, équipements, sites remarquables, initiatives marquantes...)

- sur les fonctionnalités nécessaires à une carte collaborative numérique
- sur les modalités de contribution.

Cartoquartiers, l'outil numérique collaboratif, a été testé pendant la Digital Week de septembre 2016. Déjà 45 contributeurs et contributrices sur les quartiers Hauts-Pavés et Nantes Erdre, www.cartoquartiers.fr



4 Conforter l'exemplarité

En confortant l'exemplarité de ses pratiques professionnelles et en développant la responsabilité sociétale au sein de ses services, la ville et la métropole mettent les valeurs humaines, environnementales et territoriales au cœur de son action. Les actions phares développées dans ce paragraphe sont des illustrations de la démarche globale en cours de définition.

PARTIE 1

PROMOUVOIR L'ÉDUCATION AU DÉVELOPPEMENT DURABLE

STOP AU GASPILLAGE ALIMENTAIRE

La cuisine centrale prépare 13 000 repas par jour dans les écoles et centres de loisirs nantais. L'objectif prioritaire consiste à assurer une alimentation de qualité à coût maîtrisé. Dans ce cadre, l'introduction de produits issus de l'agriculture biologique ou du commerce local se poursuit avec un travail de partenariat avec les filières locales (Manger bio 44, CAP44...). Ainsi, en 2015, les produits issus de l'agriculture biologique représentent 12 % du total des dépenses alimentaires (contre 7 % en 2008), soit 456 000 €.

Sous l'impulsion des professionnels de la restauration collective, de nombreuses actions sont menées auprès des écoliers et du personnel qui les encadrent pour sensibiliser au gaspillage alimentaire. Pesée de légumes non consommés, concours d'affiches, pique-nique crock'éco, ajustement des portions de légumes. Toutes ces actions ont été mises en place sur proposition d'un groupe de travail constitué d'agents de la cuisine centrale, des écoles, d'une diététicienne, d'une infirmière scolaire...

L'ÉDUCATION AU DÉVELOPPEMENT DURABLE

Le projet éducatif de territoire 2014/2020 «Bien grandir à Nantes» s'appuie sur la Charte nantaise de la réussite éducative. Les projets d'éducation artistique et culturelle et de développement durable se conçoivent au travers de parcours pour accompagner les enfants à l'ouverture au monde.

En ce qui concerne plus précisément l'éducation au développement durable, l'offre est plurielle sur Nantes. Aux côtés de l'offre proposée par le service des espaces verts et de l'environnement et la direction de l'éducation, de nombreux acteurs associatifs sont présents pour sensibiliser les enfants.

Pour le service des espaces verts et de l'environnement, on compte quatre sites d'animation (Maison de l'Erdre, Ferme de la Chantrerie, Jardins des Plantes, Grand Blottereau). En 2015, près de 10 000 scolaires et 350 enseignants ont participé aux 15 animations thématiques proposées.

La direction de l'éducation anime aux Dervallières Séquoia le pôle ressources en culture scientifique et technique de Nantes. Séquoia a pour vocation de proposer des ateliers parents-enfants et des animations tout public à l'échelle du quartier et du public nantais et accompagne des classes sur les temps scolaires et périscolaires.

Ecopôle anime également des cycles pédagogiques sur la métropole : le cycle de l'eau (autour de l'eau et des milieux), le cycle sur la forêt et l'exposition «ma vie, ma ville, ma planète».

POUR EN SAVOIR PLUS

- Les activités proposées aux écoles nantaises par le service des espaces verts et de l'environnement www.jardins.nantes.fr/N/Animation-Educative/Scolaires/Animation-Educative-Scolaire.asp
- Les activités de Séquoia www.nantes.fr/sequoia
- L'annuaire des ressources pédagogiques d'Ecopôle www.ecopole.com/annuaire/ressources-pedagogiques

ET AUSSI

- « Les Dimanches à la Ferme » de la Chantrerie ont reçu près de 20 000 visiteurs.
- Plus de 100 000 visiteurs ont été accueillis à la Maison de l'Erdre.

UN QUARTIER NATURE EN VILLE

DOULON / BOTTIÈRE

PROMENONS-NOUS DANS LE BOIS... AU GRAND BLOTTEREAU

L'action pédagogique « Promenons-nous dans le bois » est issue d'un croisement entre deux disciplines : les arts plastiques et les sciences naturelles. Mise en place depuis une dizaine d'année, elle s'est étoffée au fil du temps en élargissant son partenariat au muséum d'histoire naturelle, aux bibliothèques municipales, à la direction du patrimoine, et à plusieurs intervenants culturels.

Ce programme piloté par la ville de Nantes, en lien étroit avec l'Éducation Nationale, accueille chaque année 16 classes de la petite section de maternelle au CM2. Ces animations ont pour objectif de permettre aux élèves la découverte de leur environnement et plus particulièrement de leurs parcs et jardins en s'appuyant sur le dessin, l'écriture à travers l'exploration de paysages mais également auprès des professionnels avec la visite des ateliers du service des espaces verts, notamment au parc du Grand Blottereau. 450 élèves ont participé à l'action sur l'année scolaire 2015/2016. Pour l'année scolaire 2016 / 2017, la Ville et l'Inspection Académique ont choisi de conserver la thématique du bois.



PARTIE 2

RÉDUIRE NOTRE IMPACT ENVIRONNEMENTAL

UN ENVIRONNEMENT PRÉSERVÉ

La gestion écologique des espaces verts est reconnue : 6 espaces verts de renommée ont d'ores et déjà reçu le label ÉcoJardin. Ces résultats font progresser significativement Nantes vers l'objectif « zéro pesticide ».

La surface totale entretenue par le service des espaces verts et de l'environnement augmente toujours légèrement (environ 1 050 hectares). Pourtant, le ratio par m² de pesticides répandus, après avoir stagné en 2012 et 2013, a baissé en 2014 et 2015. À noter : dans certains espaces verts, le fait de moins (voire ne plus) employer de pesticides, a mis en évidence la réapparition progressive d'une certaine « flore urbaine », et donc l'amélioration de la biodiversité nantaise.

DES DÉPLACEMENTS OPTIMISÉS

Nantes et Nantes Métropole proposent des solutions alternatives pour les déplacements professionnels des agents ou pour leurs déplacements domicile-travail.

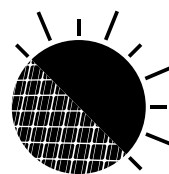
Les besoins du parc auto mutualisé sont finement analysés de manière à adapter le parc aux réels besoins et réaliser une optimisation financière et environnementale. Ainsi, le nombre de véhicules a été réduit : véhicules supprimés ou mutualisés par site ou par direction. De plus, la flotte de véhicules légers, renouvelée progressivement, est désormais composée à 40% de véhicules en carburant alternatif. Enfin, des formations à l'éco-conduite sont proposées.

MobiNantes +, le plan de mobilité, a fêté ses 10 ans en 2014 : participation à l'abonnement en transports en commun, à l'abonnement à Bicloo, au service d'autopartage, encouragement au covoiturage et aide à l'achat de vélos à assistance électrique, équipement d'une salle de visioconférence... La part modale de la voiture solo a diminué de 8% entre 2007 et 2012. L'objectif est d'aller encore plus loin en 2020.

LE PATRIMOINE BÂTI

La Ville de Nantes gère un patrimoine de près de 900 000 m². Entre 2008 et 2013, l'efficacité énergétique de ce patrimoine s'est améliorée : en effet, malgré une augmentation de la surface de près de 10%, les consommations énergétiques restent stables.

Une réflexion sur le raccordement du patrimoine municipal au réseau de chaleur a été engagée à la faveur de l'extension du réseau Centre Loire. En croisant la proximité au réseau, les volumes consommés et l'état général des chaufferies, 25 bâtiments ont été fléchés pour être raccordés. Le programme prévisionnel de raccordement pour 2014/2019 s'appuie sur un argumentaire environnemental et financier.



9,4 %

des besoins en chauffage couverts par les énergies renouvelables en 2014

UN QUARTIER NATURE EN VILLE

ÎLE DE NANTES

LES ARAIGNÉES DES LANDES COLONISENT LE TOIT DE L'ÉCOLE

Le toit de l'école Aimé Césaire est d'une grande originalité en France : pour la première fois, la lande et la dune, milieux écologiques typiques de la Loire-Atlantique, y ont été reconstitués avec une grande rigueur. Le travail scientifique a été mené par Philippe Féraud, botaniste au Jardin des plantes, et le paysage dessiné par l'agence Phytolab.

Dès la création de la toiture, un suivi a été engagé, aussi bien sur le plan de la faune que de la flore. Les premières conclusions montrent que les deux milieux se sont bien installés. Des araignées ultra-spécifiques des landes ont été retrouvées : pionnières en matière de colonisation, elles ont volé sur des dizaines de kilomètres, accrochées à leur fil de soie, pour rejoindre le toit de l'école.



UN QUARTIER NATURE EN VILLE

MALAKOFF / ST-DONATIEN

PLANIFICATION DU ZÉRO PHYTO AU CIMETIÈRE DE LA BOUTEILLERIE

Le plan de gestion du cimetière de la Bouteillerie a été revu en 2015 pour planifier progressivement l'arrêt des traitements phytosanitaires. Ainsi, d'ici 2019, les équipes d'entretien mettront fin au désherbage chimique secteur par secteur en privilégiant la végétalisation et les méthodes alternatives.

Cette gestion, plus respectueuse de l'environnement et des hommes, se traduit par une amélioration des conditions de travail des agents et un meilleur respect de la santé du public. Elle nécessite de faire évoluer les modes de gestion actuels.



UN QUARTIER NATURE EN VILLE

NANTES NORD

CULTIVER SUR SOL URBAIN AUX ÉGLANTIERS

En 2011, après avoir identifié une pollution naturelle au plomb sur le site des jardins familiaux des Églantiers (2 hectares), la Ville de Nantes a mis en place un partenariat d'études avec l'Université, l'IRSTV, l'IFSTAR et le BRGM pour cerner la zone impactée et la requalifier. Ce programme a également bénéficié d'un financement ANR pour une recherche pluridisciplinaire (sciences sociales, sciences du sol...) regroupée sous le consortium JASSUR.

La recherche a débouché sur une action de science participative s'adressant à l'ensemble des jardins familiaux de Nantes. Pour une large communication de ce travail, un temps fort de restitution ouvert à tous et animé par les chercheurs a été organisé le 6 juin 2015 dans le cadre de « rendez-vous au jardin » sous une forme festive comprenant conférences, ateliers, mais également pique-nique, grillades, apéro. Près de 200 personnes y ont assisté. Aujourd'hui parallèlement aux travaux des chercheurs, les jardiniers du site cultivent une parcelle expérimentale sous contrôle de l'Université dans le cadre d'une approche novatrice de la gestion des sols pollués.



RESPECTER LES DROITS HUMAINS ET GARANTIR L'ÉGALITÉ

DES FORMATIONS POUR LUTTER CONTRE LES DISCRIMINATIONS

Aujourd'hui encore, les préjugés au travail ont la dent dure. Pour les dénoncer, Nantes et Nantes Métropole ont mis en place des formations spécifiques destinées à tous les agents et managers : on y rappelle que la discrimination est un délit lorsqu'elle porte sur l'un des 20 critères que sont le sexe, l'origine, le patronyme, l'orientation ou l'identité sexuelle... et on y présente les dispositifs mis en place par les deux collectivités pour promouvoir et faire respecter leurs valeurs : charte mixité diversité, conseil consultatif et cellule d'écoute et de traitement des réclamations internes. 5 000 agents ont été formés pour promouvoir l'égalité.

ACCÈS AUX DROITS ET ÉGALITÉ

La ville de Nantes et Nantes Métropole développent des politiques actives de lutte contre toutes les formes de discrimination, en interne comme en externe : démarche en faveur de la Responsabilité Sociétale des Entreprises (RSE) sur le territoire, insertion de critères RSE dans les marchés publics, plan d'actions en faveur de l'égalité femmes-hommes, politique d'accueil des étrangers, accueil des usagers par un personnel sensibilisé à l'accueil des différents publics, lutte contre les discriminations au travail.



POUR EN SAVOIR PLUS

- Le label EcoJardin www.label-ecojardin.fr

ET AUSSI

- Certifications qualité, sécurité, environnement : plusieurs directions sont engagées dans des démarches d'amélioration continue (Bâti, déchets, nettoyage, ressources numériques, cycle de l'eau, opérateurs publics de l'eau et de l'assainissement).
- Dès 2010, Nantes a souhaité évaluer sa politique énergétique territoriale. En 2014, Nantes, avec Nantes Métropole, relance le diagnostic préalable à la labellisation Cit'ergie. Cette démarche comporte un volet spécifique sur le patrimoine bâti de la collectivité. Les collectivités auditées en septembre 2015 ont reçu le label début 2016.

CONSOMMER RESPONSABLE

ACHAT MUTUALISÉ D'ÉLECTRICITÉ

En avril 2015, Nantes a rejoint le groupement de commande pour l'achat d'électricité. Aux côtés de toutes les communes de la Métropole, de Nantes Métropole, des centres communaux d'action sociale, de Nantes Habitat, de l'École Supérieure des Beaux-Arts de Nantes Métropole et du Syndicat Mixte pour l'Hébergement des Gens du Voyage, Nantes choisit d'assurer le meilleur approvisionnement en énergie pour son patrimoine, au meilleur prix. Un lot dédié à l'électrifié d'origine renouvelable a été identifié.

DES PANIERS DE FRUITS ET LÉGUMES DE SAISON LIVRÉS AU TRAVAIL

En 2013, à l'occasion de l'année Capitale Verte, un appel à idées a mobilisé les agents. Parmi les 220 idées proposées, la livraison de fruits et légumes sur le lieu de travail a été plébiscitée par les agents. En septembre 2016, le service est disponible sur 4 sites et concerne plus d'une centaine d'agents, qui bénéficient chaque semaine d'un panier de produits locaux et issus de l'agriculture biologique, proposé par Les Paniers de David.

**Consultez le rapport développement durable en ligne sur : www.nantes.fr
Ce rapport est le vôtre : une suggestion ? agenda-21@nantesmetropole.fr**

Direction de projet : pôle animation développement durable climat
Crédits photos : Nantes Métropole, pages 14 et 17 : Dominique Behar, Terra 21
et page 22 : Marc Roger



ALL NANTES 02 40 41 9000
www.nantes.fr