



Zénith

nantes métropole

Synthèse du

Rapport d'activité

2023

Table des matières

Volet financier.....	5
I. Exercice 2023	7
II. Exercice 2024	9
Volet technique.....	11
I. Exercice 2023	12
II. Exercice 2024	22
Volet activité.....	23
I. Exercice 2023	24
II. Exercice 2024	29

Nantes, le 14 avril 2024

Nantes Métropole
2 Cours du Champ de Mars
44 923 Nantes cedex 9

A l'attention de Madame Johanna ROLLAND

Madame la Présidente,

En application des termes de notre convention, je vous prie de bien vouloir trouver ci-joint le rapport d'activité de la Société d'exploitation du Zénith de Nantes Métropole pour l'exercice 2023.

Cette année, le Zénith a établi un nouveau record en termes de fréquentation, avec plus de 487.000 spectateurs. Nous tangentons donc le demi-million en 2023, et ce chiffre sera très vraisemblablement dépassé sur l'année 2024.

De même, la redevance versée à Nantes Métropole d'un niveau exceptionnel en 2022 (1.498 M€) se monte en 2023 à 1,711 M €.

L'activité foisonnante du Zénith, les multiples activités et initiatives qui y sont menées au service du territoire ne peuvent évidemment pas être réduites à ces deux chiffres, mais ceux-ci résument cependant, assez justement, le poids et l'importance de cet équipement. Le Zénith de Nantes Métropole est ainsi considéré par l'ensemble de la profession, encore plus qu'hier, comme un des points d'articulations les plus déterminants pour les grands spectacles en tournée en France.

Ce bilan d'activité est donc porteur des meilleures nouvelles pour Nantes Métropole, d'autant que l'ensemble des projets d'amélioration, d'aménagement, et d'équipement du site que nous portons pour votre compte suit son cours à un rythme soutenu. Nous aurons donc, avant la fin de l'année 2028, fait mieux qu'honorer nos engagements sur ce point.

En conclusion, le sortir du Covid nous offre donc mieux qu'un simple rebond. Par contraste, qu'il me soit néanmoins permis de rappeler qu'en raison des conséquences laissées par la pandémie du Covid sur notre activité, la société d'exploitation du Zénith reste endettée à plus de 730.000 € (et cette dette ne sera aux mieux apurée que la dernière année de notre

délégation). Corollairement, la même société d'exploitation du Zénith de Nantes, créée en 2019, et sa société « mère », Colling & Cie, créée en 2016, n'ont, à l'heure où nous rendons ce rapport, jamais pu distribuer le moindre €uro à leurs actionnaires respectifs.

Je vous prie d'agréer, Madame la Présidente, l'expression de ma considération distinguée.

Daniel COLLING

A handwritten signature in blue ink, consisting of a large, sweeping loop followed by a vertical stroke and a smaller loop.

Président

Volet financier

Comme développé dans le volet « Activité » du présent rapport, le Zénith de Nantes Métropole enregistre à nouveau un record absolu de fréquentation, avec près d'un demi-million de spectateurs.

La déclinaison de cette performance au travers d'autres indicateurs permet d'expliquer que le chiffre d'affaires réalisé (5 360K€ compte non tenu des produits exceptionnels) soit, quant à lui, supérieur de 696 K€ (+15%) au chiffre d'affaires réalisé en 2022.

En effet,

- 36 000 spectateurs de plus ont été accueillis au Zenith de Nantes entre 2022 et 2023, ce qui engendre une hausse du chiffre d'affaires de 180K€. Ce constat s'entend à taux de remise moyen supérieur (nombre important également de spectacles dits « de longue durée » en 2023), mais à prix de billet moyen supérieur de près de 10 % (alors que le taux général d'inflation retenu pour l'INSEE en 2023 est de 4,9 %).
- Nous dénombrons 53 séances réalisées en jauge 1 (plus grande catégorie de jauge), fait inédit également (c'est deux fois le nombre de séances en jauge 1 prévues au CEP)
- Les produits des frais refacturés augmentent de 160K€, boostés par le nombre de séances record en grande jauge sur lesquels nous déployons plus de personnels de sécurité et d'accueil d'une part, et facturons des forfaits nettoyage, énergie et service médical supérieurs d'autre part.
- La redevance bar augmente de 100K€ par rapport à l'année précédente, dopée par la fréquentation globale exceptionnelle et par la typologie de concerts accueillis (dans les très grandes jauges notamment) sur lesquels on constate un panier moyen par spectateur notablement accru.
- Les produits de partenariat s'accroissent de 66K€, grâce au renouvellement de l'accord avec le Crédit Mutuel - effectif depuis 2023 seulement - et grâce aux volumes de bière écoulés qui sont valorisés financièrement dans le cadre du partenariat avec le brasseur Heineken.
- Bien que les recettes du Zénith en eussent été encore augmentées bien davantage s'il avait joué, l'artiste Stromae a annulé 5 concerts en « pleine capacité », ce qui a engendré une recette de 98 K€ au titre des dédits pour résiliation de contrat.

Nous nous réjouissons donc de constater que l'activité depuis la reprise du Covid est nettement supérieure à ce que nous aurions pu imaginer, même dans les meilleurs scénarios présentés en négociation au moment du renouvellement de cette DSP (et à *fortiori* au milieu de la crise du Covid). Il convient de conserver à l'esprit que cette performance (+30% d'activité par rapport aux moyennes établies au CEP) et sa traduction financière s'est opérée à effectifs constant (9 salariés temps plein et 2 alternantes). Ce que nous percevons comme une augmentation « durable » du niveau d'activité (s'il est encore trop tôt pour le qualifier de « pérenne ») appelle, de toute évidence, un renforcement des moyens humains de l'équipe de l'exploitant.

Sur le plan patrimonial/bilancier, le Zénith ne déplore aucun impayé en 2023, et le niveau des créances douteuses, très faible, fait référence à des événements antérieurs à l'exercice 2023. La trésorerie est extrêmement saine. Les dettes à long terme contractées lors des deux années d'inactivité dues à la pandémie de Covid, restent cependant à courir pour une somme totale de plus 731. 000€, répartis comme suit :

- PGE 1 : 277 901.95€ (apurement théorique : fin décembre 2026)
- PGE 2 : 192 639.36€ (apurement théorique : fin juin 2027)
- Prêt Touch (BPI) : 193 500€ (apurement théorique : fin juin 2028)
- Prêt Rebond (BPI) : 67 500€ (apurement théorique : fin juin 2028)

A toutes fins utiles, signalons d'ailleurs qu'en dépit des performances exceptionnelles que nous annonçons ici, la société d'exploitation du Zénith de Nantes, créée en 2019, et sa société « mère », Colling & Cie, créée en 2016, n'ont, à l'heure où nous rendons ce rapport, jamais pu distribuer le moindre € à leurs actionnaires respectifs.

I. Exercice 2023

A. Compte de résultat 2023 conforme au modèle de l'annexe 10 (avec Cep et analyse des écarts)

ZENITH DE NANTES	2023	2022	2023
Compte de résultat (En €)	Budget DSP	Budget Réalisé	Budget Réalisé
PRODUITS			
<i>Location de salle</i>	2 055 210 €	2 437 959 €	2 787 935 €
Location avec billetterie	2 246 257 €	2 483 579 €	3 076 908 €
Location sans billetterie	79 451 €	85 040 €	53 013 €
Location Nantes Métropole	0 €	- €	- €
Heures supplémentaires	0 €	- €	- €
Jours de montage/démontage	105 528 €	82 094 €	69 242 €
Autres produits location de salle	38 743 €	86 223 €	123 806 €
Remises sur location de salle	-414 769 €	298 977 €	535 033 €
<i>Prestations annexes</i>	702 548 €	851 282 €	1 033 022 €
Location matériel - salle	0 €	- €	- €
Sponsoring	208 903 €	155 131 €	221 850 €
Publicité	7 776 €	5 517 €	6 571 €
Merchandising	16 002 €	15 416 €	16 569 €
Traiteur	5 991 €	6 968 €	7 202 €
Redevance bar	229 256 €	437 300 €	528 223 €
Club entreprises / Club VIP	85 182 €	33 650 €	47 690 €
Autres produits d'activités annexes	149 438 €	197 300 €	204 917 €
<i>Recettes bar</i>	0 €	- €	- €
Ventes de bar	0 €	- €	- €
<i>Autres recettes</i>	0 €	- €	- €
Produits financiers	0 €	- €	- €
Divers	0 €	- €	- €
<i>Re-facturation de frais</i>	1 158 002 €	1 376 845 €	1 539 456 €
Téléphone	0 €	- €	- €
Sécurité	534 489 €	642 444 €	719 512 €
Contrôle, placement et accueil	174 254 €	220 800 €	259 133 €
Nettoyage	118 160 €	149 779 €	150 722 €
Energie	144 716 €	158 560 €	198 094 €
Service médical	98 616 €	118 271 €	118 825 €
Manutention	29 647 €	28 816 €	34 665 €
Personnel d'accueil technique	44 422 €	51 324 €	47 306 €
Réceptions	0 €	- €	- €
Autres charges refacturées	13 697 €	6 850 €	11 200 €
<i>Transfert de charges</i>	0 €	3 805 €	3 073 €
Transfert de charges (assurances et personnel)		3 805 €	3 073 €
<i>Produits exceptionnels</i>	0 €	235 636 €	281 956 €
Subvention d'exploitation		142 943 €	8 833 €
Produits divers de gestion courante		25 €	2 031 €
Produits financiers			4 984 €
Produits sur cession d'actif		- €	- €
Quote-part subvention invest		14 531 €	16 414 €
Reprise amortissements dérogatoires		872 €	5 520 €
Reprise provision GER		77 266 €	74 719 €
Reprise provision risque et charge d'exploitation			25 043 €
Reprise provision Compte de soutien			144 411 €
<i>Dont marge sur refacturation</i>	272 187 €	364 934 €	434 033 €
Total des produits	3 915 760 €	4 905 528 €	5 645 441,91 €

CHARGES			
Salaires et charges	662 490 €	652 439 €	742 701 €
Salaires	430 579 €	471 115 €	521 172 €
Charges sociales	223 457 €	172 428 €	211 984 €
Impôts et taxes sur rémunération	8 454 €	8 896 €	9 545 €
Frais administratifs	142 142 €	137 635 €	141 618 €
Locations	9 533 €	14 376 €	15 528 €
Transports de biens et de personnel	15 758 €	10 896 €	20 400 €
Frais postaux et télécommunication	18 350 €	13 248 €	16 707 €
Services bancaires	9 123 €	7 222 €	9 005 €
Impôts et taxes	89 377 €	91 893 €	79 978 €
Amortissement et provisions	142 129 €	197 654 €	140 758 €
Entretien, maintenance et réparation	209 967 €	269 842 €	270 922 €
Contrats de maintenance	80 991 €	88 211 €	87 824 €
Contrats de garantie	3 629 €	6 478 €	3 854 €
Nettoyage	48 727 €	52 523 €	55 145 €
Entretien et réparation équipements techniques	0 €	- €	- €
Entretien et réparation bâtiment	59 250 €	93 159 €	102 560 €
Entretien espaces extérieurs	7 522 €	7 220 €	13 323 €
Petit équipement outillage	9 849 €	22 250 €	8 215 €
Communication et publicité	30 124 €	13 662 €	17 322 €
Annonces et insertions	0 €	- €	- €
Publicité et dons	26 910 €	8 925 €	9 370 €
Maintenance et évolution du site web	3 214 €	4 737 €	7 952 €
Assurances	41 744 €	34 171 €	44 087 €
Honoraires et frais de gestion	106 178 €	99 471 €	127 968 €
Rémunération expert-comptable	9 823 €	22 779 €	31 770 €
Honoraires	37 302 €	5 036 €	13 104 €
Frais actes et contentieux	316 €	58 €	511 €
Divers	58 736 €	71 598 €	82 583 €
Charges bar	0 €	- €	- €
Achats bar	0 €	- €	- €
Personnel extérieur bar	0 €	- €	- €
Divers	246 315 €	201 537 €	423 201 €
Matières et fournitures non stockées	76 318 €	75 523 €	124 971 €
Personnel extérieur	22 745 €	4 865 €	6 427 €
Charges non refacturées	57 197 €	53 741 €	57 648 €
Divers	61 468 €	35 967 €	51 635 €
Gardiennage parkings	28 585 €	31 440 €	36 090 €
Compte de soutien			146 430 €
Charges refacturées	949 310 €	1 033 715 €	1 137 823 €
Téléphone	0 €	- €	- €
Sécurité	427 870 €	490 045 €	527 138 €
Contrôle, placement et accueil	197 049 €	245 167 €	264 997 €
Nettoyage	71 111 €	93 645 €	89 799 €
Energie	100 326 €	80 716 €	116 043 €
Service médical	67 251 €	82 094 €	81 511 €
Manutention	22 209 €	20 244 €	25 934 €
Personnel d'accueil technique	0 €	- €	- €
Club VIP	57 274 €	17 184 €	27 780 €
Autres charges refacturées	6 220 €	4 620 €	4 620 €
Charges exceptionnelles	20 000 €	4 885 €	4 125 €
Charges exceptionnelles	20 000 €	- €	- €
Charges de gestion courante	0 €	17 €	19 €
Intérêts des emprunts		4 237 €	4 107 €
Dons libéralités		630 €	- €
VNC éléments actif cédé	0 €	- €	- €
Total des charges d'exploitation	2 550 398 €	2 645 010 €	3 050 525 €
Redevance fixe d'occupation	933 067 €	944 866 €	981 738 €
Total des charges	3 483 464 €	3 589 876 €	4 032 263 €
Bonus contrat DSP (8000€ en plus sur résultat)			8 000 €
Résultat courant avant Compte de soutien, Intéressement, IS et redevance v	432 295 €	1 315 652 €	1 621 179 €
Compte de soutien	125 000 €	125 000 €	125 000 €
Résultat courant après Compte de soutien et avant Intéressement, IS et red	307 295 €	1 190 652 €	1 496 179 €
Prime d'intéressement (4% du RCAI)	12 292 €	47 626 €	59 847 €
Forfait social (20% de la prime d'intéressement)			
Résultat courant après intéressement et avant IS et redevance variable	295 004 €	1 143 025 €	1 436 332 €
Redevance variable R2	71 018 €	553 456 €	730 157 €
Résultat après redevance variable et avant IS	223 985 €	589 569 €	706 175 €
Impôt sur les sociétés 25%	55 996 €	101 876 €	172 731 €
Résultat net après IS	167 989 €	487 693 €	533 444 €
Résultat cumulé	693 096 €	525 107 €	1 058 550 €

II. Exercice 2024

A. Budget prévisionnel de l'exercice en cours

ZENITH DE NANTES	2024	2024
Compte de résultat (En €)	Budget DSP	Budget prévisionnel au 15/04/2024
PRODUITS		
<i>Location de salle</i>	2 114 046 €	3 060 000 €
Location avec billetterie	2 308 343 €	3 388 919 €
Location sans billetterie	84 084 €	78 371 €
Location Nantes Métropole	0 €	- €
Heures supplémentaires	0 €	- €
Jours de montage/démontage	107 935 €	82 310 €
Autres produits location de salle	39 530 €	- €
Remises sur location de salle	-425 847 €	489 600 €
<i>Prestations annexes</i>	719 638 €	909 958 €
Location matériel - salle	0 €	- €
Sponsoring	215 104 €	167 816 €
Publicité	7 975 €	5 000 €
Merchandising	16 327 €	19 262 €
Traiteur	6 413 €	5 224 €
Redevance bar	234 999 €	450 000 €
Club entreprises / Club VIP	87 336 €	61 405 €
Autres produits d'activités annexes	151 486 €	201 251 €
<i>Recettes bar</i>	0 €	- €
Ventes de bar	0 €	- €
<i>Autres recettes</i>	0 €	- €
Produits financiers	0 €	- €
Divers	0 €	- €
<i>Re-facturation de frais</i>	1 186 887 €	1 525 175 €
Téléphone	0 €	- €
Sécurité	548 139 €	709 556 €
Contrôle, placement et accueil	178 723 €	253 857 €
Nettoyage	121 227 €	148 636 €
Energie	147 941 €	195 352 €
Service médical	101 164 €	117 181 €
Manutention	30 302 €	30 030 €
Personnel d'accueil technique	45 418 €	63 220 €
Réceptions	0 €	- €
Autres charges refacturées	13 974 €	7 343 €
<i>Transfert de charges</i>	0 €	- €
Transfert de charges (assurances et personnel)		- €
<i>Produits exceptionnels</i>	0 €	199 090 €
Subvention d'exploitation		16 000 €
Produits divers de gestion courante		- €
Produits financiers		
Produits sur cession d'actif		- €
Quote-part subvention invest		16 414 €
Reprise amortissements dérogatoires		- €
Reprise provision GER		48 267 €
Reprise provision risque et charge d'exploitation		
Reprise provision Compte de soutien		118 408 €
<i>Dont marge sur refacturation</i>	279 152 €	316 548 €
Total des produits	4 020 571 €	5 694 223 €

CHARGES		
Salaires et charges	670 506 €	806 784 €
Salaires	435 789 €	546 057 €
Charges sociales	226 161 €	249 914 €
Impôts et taxes sur rémunération	8 556 €	10 812 €
Frais administratifs	144 724 €	174 586 €
Locations	9 648 €	16 884 €
Transports de biens et de personnel	15 949 €	22 100 €
Frais postaux et télécommunication	18 572 €	18 125 €
Services bancaires	9 234 €	11 790 €
Impôts et taxes	91 320 €	105 687 €
Amortissement et provisions	137 002 €	187 069 €
Entretien, maintenance et réparation	215 078 €	271 056 €
Contrats de maintenance	81 971 €	88 539 €
Contrats de garantie	3 672 €	3 672 €
Nettoyage	47 218 €	47 218 €
Entretien et réparation équipements techniques	0 €	- €
Entretien et réparation bâtiment	65 161 €	113 428 €
Entretien espaces extérieurs	7 613 €	8 756 €
Petit équipement outillage	9 444 €	9 443 €
Communication et publicité	30 516 €	19 412 €
Annonces et insertions	0 €	- €
Publicité et dons	27 264 €	11 505 €
Maintenance et évolution du site web	3 253 €	7 907 €
Assurances	42 249 €	39 311 €
Honoraires et frais de gestion	108 324 €	158 914 €
Rémunération expert-comptable	9 942 €	34 462 €
Honoraires	37 753 €	39 305 €
Frais actes et contentieux	320 €	150 €
Divers	60 309 €	84 997 €
Charges bar	0 €	- €
Achats bar	0 €	- €
Personnel extérieur bar	0 €	- €
Divers	254 469 €	451 741 €
Matières et fournitures non stockées	77 260 €	134 472 €
Personnel extérieur	23 281 €	8 785 €
Charges non refacturées	58 296 €	104 288 €
Divers	66 409 €	46 451 €
Gardiennage parkings	29 222 €	39 337 €
Compte de soutien		118 408 €
Charges refacturées	973 114 €	1 252 492 €
Téléphone	0 €	- €
Sécurité	438 799 €	574 566 €
Contrôle, placement et accueil	201 856 €	288 839 €
Nettoyage	72 914 €	97 878 €
Energie	102 445 €	126 484 €
Service médical	69 021 €	88 845 €
Manutention	22 700 €	32 015 €
Personnel d'accueil technique	0 €	- €
Club VIP	59 083 €	39 246 €
Autres charges refacturées	6 296 €	4 620 €
Charges exceptionnelles	20 000 €	3 477 €
Charges exceptionnelles	20 000 €	- €
Charges de gestion courante	0 €	50 €
Intérêts des emprunts	0 €	3 427 €
Dons libéralités	0 €	- €
VNC éléments actif cédé	0 €	- €
Total des charges d'exploitation	2 595 982 €	3 364 841 €
Redevance fixe d'occupation	944 357 €	1 030 499 €
Total des charges	3 540 340 €	4 395 340 €
Bonus contrat DSP (8000€ en plus sur résultat)		
Résultat courant avant Compte de soutien, Intéressement, IS et redevance v	480 232 €	1 298 883 €
Compte de soutien	125 000 €	125 000 €
Résultat courant après Compte de soutien et avant Intéressement, IS et red	355 232 €	1 173 883 €
Prime d'intéressement (4 % du RCAI)	14 209 €	46 955 €
Forfait social (20% de la prime d'intéressement)		
Résultat courant après intéressement et avant IS et redevance variable	341 023 €	1 126 928 €
Redevance variable R2	90 409 €	544 157 €
Résultat après redevance variable et avant IS	250 614 €	582 771 €
Impôt sur les sociétés 25%	62 653 €	145 693 €
Résultat net après IS	187 960 €	437 078 €
Résultat cumulé	1 246 510 €	1 495 628 €

Volet technique

I. Exercice 2023

A. Liste des pannes et dysfonctionnements et des interventions réalisées

Nous constatons un nombre d'actions d'entretien et de réparations relativement stable depuis 3 ans, aussi bien avec les entreprises extérieures qu'en maintenance interne ; les actions préventives que nous entreprenons jouent un rôle essentiel dans la stabilité du volume de ces actions et permettent également d'éviter les pannes coûteuses et de limiter au maximum les risques de mise à l'arrêt impromptue du Zénith.

Une grande partie des interventions réalisées sur cet exercice concerne notamment les travaux d'aménagement du hall, tant pour les entreprises extérieures que pour l'équipe technique du Zénith.

B. Entretien et maintenance

1. [Extrait pour l'année 2023 des interventions des entreprises extérieures du cahier de maintenance](#)

Entretien et maintenance des entreprises extérieures autres que EIFFAGE et IDEX

- Maintenance de la plomberie en général dans le bâtiment
- Maintenance de la serrurerie de l'ensemble des portes du bâtiment (Actions récurrentes tout au long de l'année)
- Travaux de peinture en général dans le bâtiment
- Interventions sur les portes coulissantes coupe-feu
- Interventions curage des réseaux
- Maintenance, dépannages sur les ascenseurs
- Calibrage de l'enregistreur de son en salle
- Intervention sur les chariots élévateurs et la nacelle
- Réparations diverses sur les équipements électroménagers de l'espace catering production
- Réparations de la clôture après sinistre
- Réparation du système électronique de comptage des tourniquets aux entrées publiques
- Entretien des espaces verts
- Entretien, dépannage des palans de la salle
- Intervention sur les néons bleus extérieurs
- Entretien des hottes et conduits de cuisine
- Entretien et maintenance des extincteurs/RIA et exutoires de fumée

Entretien et maintenance par le personnel technique du Zénith

- Participation aux travaux d'aménagement des nouveaux espaces du hall, notamment la réalisation en partie des installations électriques
- La réutilisation des anciens comptoirs de vente
- Déplacement de deux tourniquets de contrôle d'accès du public
- Déplacement des écrans de publicité dans le hall

- Rangement et optimisation des locaux de stockage
- Remise en état de tous les bas de gradin amovibles
- Resserrage et vérification de l'ensemble des sièges de la salle
- Petite maintenance de serrurerie, plomberie et d'électricité
- Entretien des locaux en général

2. Liste des Contrats de maintenance P2 - P3 multi technique et évaluation des prestations

La compilation des contrats de nos prestataires techniques constituant un document d'un volume important, nous vous proposons de présenter ci-après par un tableau rendant compte en synthèse :

- Du type de contrat
- Du nom des entreprises retenues
- De la nature des travaux contractuels et de leur périodicité.
- Un extrait du contrat des deux principaux prestataires techniques

Sur votre demande nous vous adresserons copie de l'intégralité des contrats pour l'exercice 2023, ils sont également consultables au bureau de la direction technique.

Dans l'ensemble nous sommes pleinement satisfaits des entreprises de maintenance et de la relation avec les agents intervenants sur site, surtout pour les deux gros contrats tels que :

- La société Eiffage pour la maintenance multitechnique électrique.
- La société Idex pour le CVC (Chauffage/Ventilation/Climatisation).

Concernant la société Idex, nous avons décidé fin 2023 de revoir le contrat afin de réévaluer et réadapter les prestations au regard des nouvelles réglementations en vigueur.

Maintenance P2	Entreprise	Nature des Travaux	Lieux à traiter	Périodicité
SSI	EIFFAGE	Essai des détecteurs optiques et thermiques, vérification des bris de glace, contrôle de l'adressage et des libellés, contrôle du report de synthèse, de la transmission télésurveillance et de la GTC, contrôle des batteries, contrôle signalisation, test trimestriel flash 48V, test ligne direct pompier et réseau d'ordre, essai d'évacuation	Tous les locaux sécurisés de l'établissement	2/an
ELECTRICITE COURANT FORT	EIFFAGE	Passage caméra thermique dans toutes les tableaux électriques, serrage et nettoyage, test des différentiels et des arrêts d'urgence, contrôle visuel calibrage et état des borniers, contrôle de l'état des parafoudres	TGBT, tableaux généraux, tableaux divisionnaires, tableaux ondules	2/an
POSTE HAUTE TENSION	EIFFAGE	Entretien des cellules, nettoyage, serrage, contrôle mécanique, contrôle de l'inter verrouillage, contrôle fonctionnement du chargeur bobine disjoncteur haute tension, nettoyage et serrage transformateur HT 20000 V et essai du détecteur de pression gaz et température	Poste HT	1/an
SOURCE CENTRALE - ECLAIRAGE DE SECURITE	EIFFAGE	Contrôle des lampes et état des luminaires et décharge de la source centrale et réallumage sur armoire gradateur et incendie	Tableau Général de Sécurité	2/an
GRUPE ELECTROGENE	EIFFAGE	Contrôle global, vidange, remplacement de la filtration, contrôle d'isolement et serrage des enroulements, contrôle électronique pupitre et mensuellement test de 30 min avec essai de l'inverseur + contrôle batterie et niveaux	Groupe électrogène	1/mois
DESENFUMAGE	EIFFAGE	Contrôle des asservissements et mesure de débit, contrôle de position de sécurité, réarmement automatique, fonctionnement des moteurs, commande manuel sur CMSI, test des arrêts d'urgence	SSI, terrasse, toiture	2/an
CONTRÔLE D'ACCES - INTRUSION	EIFFAGE	Contrôle des lecteurs de badges, du bouton poussoir, des BBG, des gâches, fonctionnement du logiciel et des satellites, essai d'autonomie des batteries, essai de déverrouillage sur alarme incendie, contrôle de fonctionnement des radars, sirène et transmission télésurveillance	Tous les locaux sécurisés de l'établissement	1/an
AUTOCOMMUTATEUR	EIFFAGE	Mise à jour et fonctionnement du logiciel, test des batteries, nettoyage des grilles de ventilateur	Local Telecom	1/an
GESTION TECHNIQUE CENTRALISEE	EIFFAGE	Mise à jour du logiciel, fonctionnement des automates, et de tous les contacts de défaut sur les disjoncteurs, contrôle commande centralisée d'alumage	PC Sécurité	1/an
CAMERA - VIDEO	EIFFAGE	Nettoyage et réglage des caméras, contrôle du pupitre de commande, test de l'enregistreur numérique	Tous les locaux sécurisés de l'établissement	1/an
INTERPHONIE	EIFFAGE	Essai des platines extérieures et intérieures, test de commande des portails semi automatique et portillon	Accès extérieur, locaux refuge	1/an
DISTRIBUTION DE L'HEURE	EIFFAGE	Fonctionnement de l'horloge mère et de son capteur et contrôle des horloges déportées	Local Telecom	1/an
CHAUFFAGE	IDEX	Entretien annuel : nettoyage de la chaufferie et des chaudières contrôle cauité conduits de cheminée , contrôle combustion des brûleurs. Visite Trimestrielle : contrôle des sécurités de fonctionnement. Visite de conduite hebdomadaire, contrôle de fonctionnement des installations pour optimisation de fonctionnement	Chaufferie	5 /an Hors conduite
VENTILATION	IDEX	Contrôle de fonctionnement général, vérification des sécurités , vérification de la tension des courroies, graissage des paliers , nettoyage des filtres et préfiltres	Terrasse / Edicules.	4/an
CLIMATISATION	IDEX	Contrôle de fonctionnement général, pression BP/HP , Chaîne de sécurité, nettoyage du filtre à air.1 contrôle étanchéité annuel avec rapport	Terrasse / bureaux	2/an
PLOMBERIE - SANITAIRE	IDEX	Vérification de l'ensemble de la robinetterie, Vérification absence de fuite	Sanitaires.	1/an
CONDUITS D'EVACUATION - FILTRES	DUBILLOT	Nettoyage du conduit d'évacuation de la hotte et des filtres d'aspiration	Terrasse et cuisine	1/an
SEPARATEUR DE GRAISSE	DUBILLOT	Curage du séparateur et traitement des graisse	Extérieur, locaux de production	1/an
CURAGE DECANTEUR HYDROCARBURE	DUBILLOT	Curage du décanteur, enlèvement et traitement des boues	Hors périmètre Zénith	1/an
CURAGE RESEAU E.U & E.P	DUBILLOT	Curage des réseaux eau pluviale et eau usée	Parking professionnel et voie pompier	1/an
ASCENCEURS & MONTE CHARGE	THYSSEN	Visite mensuel réglementaire, vérification du fonctionnement et des sécurités	Ascenseurs	9/an
PORTAILS SEMI AUTOMATIQUE	THYSSEN	Vérification de fonctionnement des organes en mouvement et des sécurités	Portails	1/an

3. Plan pluriannuel d'entretien et de maintenance

Le budget « entretien, maintenance et réparation » réalisé en 2023, d'un montant de 208 892 €, est légèrement inférieur au montant de dépense minimum fixé par notre contrat de DSP (220 254 €), nous sommes dans un équilibre par rapport au précédent exercice ou nous dépassons de 13 634 € le montant de la DSP.

commentaire	PLAN PLURIANNUEL D'ENTRETIEN ET DE REPARATIONS		
	Désignation	2023 année 4	2023 année 4
		DSP	Réalisé
1	Outillage / Petit équipement	8 294 €	6 675 €
	Petit matériel / outillage	7 500 €	5 393 €
	Tenues vestimentaires/EPI	500 €	1 282 €
2	Entretien, réparations et aménagements	58 731 €	29 490 €
	Entretien et réparations bâtiment	15 600 €	29 490 €
	Serrurerie	3 000 €	4 949 €
	Pomberie	2 000 €	1 291 €
	Débouchage et recurage	600 €	155 €
	Portes coupe-feu	2 000 €	
	Peinture scène	0 €	
	Matériel scénique	0 €	
	Peinture	1 500 €	660 €
	Relamping	2 500 €	1 596 €
	Démoussage béton et sols extérieurs	3 000 €	
	Réparation petit mobilier	500 €	
	Réparation hors contrat		20 838 €
	Sinistres	500 €	
	Electricité	20 000 €	0 €
	Courant fort	10 000 €	
	Courant faible	10 000 €	
	CVC	17 250 €	0 €
	Chaufferie	7 250 €	
	Centrale de traitement d'air	5 000 €	
	VMC	2 500 €	
	Climatisation	2 500 €	
	Aménagements production et administration	2 000 €	0 €
	Achat remplacement mobilier	1 000 €	
	Aménagement cuisine	1 000 €	
	Aménagement espaces VIP / Public	1 000 €	0 €
	Aménagements divers	1 000 €	
	Aménagement locaux technique	300 €	0 €
	Étagères, mobilier	300 €	
	Aménagement extérieur	500 €	0 €
	Containers / Tri sélectif	500 €	
3	Nettoyage / Traitement des déchets	62 723 €	74 213 €
	Nettoyage	48 727 €	55 145 €
	Traitement des déchets / tri sélectif	13 996 €	19 067 €
4	Divers	726 €	1 275 €
	Documents techniques	207 €	
	Intervention alarme	518 €	75 €
	Honoraires	0 €	1 200 €
5	Autres frais externes	1 555 €	975 €
	Contrôle et pose photos	1 000 €	975 €
	Fournitures	500 €	
6	Location mobilière	622 €	2 286 €
	Location mobilier extérieur	600 €	2 286 €
7	Informatique	1 555 €	1 541 €
	Petit équipement informatique	1 500 €	1 541 €
	Montant total charges HT	134 206 €	116 455 €

commentaire	BUDGET MAINTENANCE ET CONTROLES		
	Désignation	2023 année 4	2023 année 4
		DSP	Réalisé
1	Contrats de maintenance	82 420	88 583
	Electricité	31 102	32 069
	Système de sécurité incendie et mesures de débits	4 744	32 069 €
	Eclairage de sécurité	4 856	
	Sonorisation public et sonorisation de sécurité	808	
	TGBT, tableaux électriques, armoire gradateur et thermographie Q19	5 344	
	Poste de transformation Haute Tension	1 034	
	Système Anti intrusion et contrôle d'accès	1 820	
	Onduleur	2 090	
	Vidéo surveillance	1 150	
	Gestion Technique Centralisée (GTC)	1 820	
	Batteries de condensateurs (Relèvement cos Phi)	228	
	Horloge	608	
	Interphonie	608	
	Tourniquets	460	
	Groupe électrogène	4 280	
	Etablissement d'un rapport annuel de prestation	150	
	CVC	22 808	20 525
	Chaudières	22 000	20 525 €
	Brûleurs gaz		
	Pompes		
	Caissons de ventilation de désenfumage		
	Régulation (vannes, servo-moteurs...)		
	Echangeurs		
	Ballons eau chaude sanitaire		
	Vases d'expansion		
	Tableaux électriques de commande		
	Carreaux, cheminées		
	Climatisations split-system (int/ext)		
	VMC		
	Centrale de traitement d'air		
	Filtres/préfiltres CTA		
	Contrôle légionellose		
	Ascenseurs / Portes automatiques	6 614	7 281
	Ascenseur PMR x 2	2 800	7 281 €
	Ascenseur Loges	1 540	
	Monte charge	1 640	
	Portails automatiques	400	
	Etanchéités	4 308	4 155
	Toiture / terrasses	4 155	4 155 €
	Ouvrages enterrés	2 389	4 902
	Séparateur à graisse	148	
	Décanteur hydrocarbure	676	
	Curage réseaux EU, EP, EV	1 090	4 487 €
	Nettoyage hotte cuisine	390	415 €
	Portes coupe feu	5 184	4 950 €
	Moyen de secours	498	1 883
	Extincteurs	180	1 883 €
	Exutoire de fumée	250	
	Robinetts d'incendies armés (RIA)	50	
	Espaces verts	2 281	3 681
	Aménagements divers	2 200	3 681 €
	Télé surveillance	778	940
	Divers	750	940 €
	Equipements mobiliers d'exploitation	5 526	7 197
	Chariot élévateur	680	2 592 €
	Nacelle	550	505 €
	Palan	0	
	Contrôle d'accès billetterie	4 100	4 100 €
	Services	933	1 000
	Dératisation	900	1 000 €
2	Vérifications réglementaires	3 629	3 854
	Installations électriques	3 500	3 854 €
	Installations de gaz		
	Installation thermique (chaufferie)		
	Installation appareil de cuisson		
	Ascenseurs		
	Désenfumage mécanique		
	Système de sécurité incendie		
	Appareils de levage (palans)		
	Appareils de levage (engins)		
	Portes et portails automatiques		
	EPI		
	Vérifications suite travaux d'aménagement 16	0	
Montant total charges HT		86 048 €	92 437 €

4. Etat des provisions comptables relatives au GER

Commentaire	PLAN PLURIANNUEL GROS ENTRETIEN ET RENOUVELLEMENT			2023	2023
	Groupe	Sous-groupe	Equipement	année 4	année 4
				DSP	Réalisé
1	CVC	Chaudières	Brûleur		
			Pompes chaudières		
			Détection gaz		
		Centrales traitement d'air	Moteur CTA		
			Filtres CTA		
			Pompe double CTA		
VMC	Caisson				
Split (Climatisations)	Unité int / ext		7 455 €		
2	Plomberie - Sanitaire - ECS	Production & distribution eau chaude	Ballon eau chaude		
3	Courant Fort	Cellule HT	Chargeur AES		
			Batteries chargeur disj HT		
		batterie condensateur	Armoire	12 441 €	
		Armoires électriques	Disjoncteurs	6 739 €	
		Chauffage électrique	Radiateurs		
		Onduleur	Onduleur	12 441 €	8 204 €
Eclairage extérieur	Néons bleus ext				
	Luminaires				
4	Courant faible	GTC	Serveur + réinstallation logiciel		
			Automate		
		Contrôle d'accès / intrusion	Serveur + réinstallation logiciel		
			Batteries		
		Alimentation des coffrets		916 €	
5	Moyens de secours	Desenfumage	Moteur ventilateur extraction		
			Coffrets de relayage	5 184 €	
		centrale incendie	SDI		
		Baie sonorisation	Batteries		
		Source centrale de sécurité	Source + batteries		
			Renouvellement total		
Détection incendie	Linéaire				
	Groupe électrogène	Batteries			
		Inverseur			
6	Porte CF / Serrurerie	Barre anti-panique			
		poignée de porte			
		Porte CF stockage	ventouses		
		Porte de secours CF extérieures			
6	Revetement sol	Peintures	Portes CF extérieures		7 363 €
			Batiment et extérieurs	5 184 €	921 €
		Sol	administration		
			loges		
Murs	cuisine production				
		administration/prod/locaux tech			
7	Equipements d'accueil	Réseau radios (talkies walkies)			
		Catering Production	Equipement électroménager	2 592 €	804 €
			lave vaisselle		
			Plateaux de table		
Sièges de la salle	Coques bleues		30 750 €		
Contrôle accès billetterie	Tête de lecture		18 306 €		
8	Informatique	serveur billetterie		5 184 €	
		Firewall			
		équipements			
9	Engins	Chariot élévateur	équipement divers		
		Divers et imprévus		9 331 €	
C. Améliorations générales des installations (nouveaux investissements)					
Total HT				59 094,24 €	74 719,10 €

1. Liste des travaux réalisés dans l'année et bilan du volet annuel du plan d'amélioration

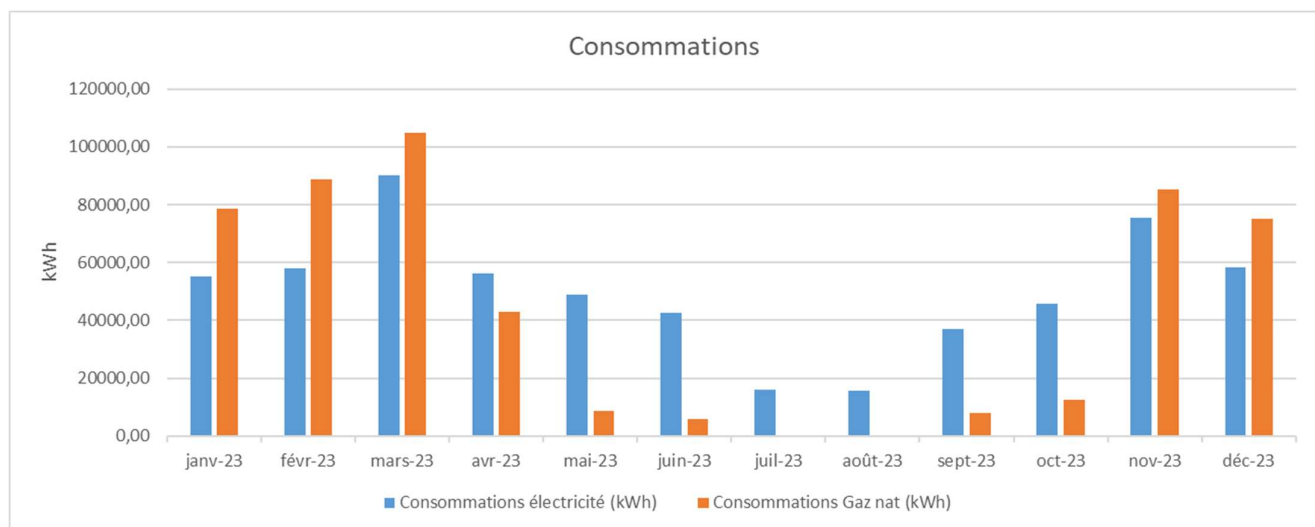
Ensemble des investissements nouveaux envisagés		
Nature de l'investissement	Montants prévisionnels DSP	Réalisé 2023
Modélisation 3d du bâtiment (BIM)	27 000 €	
Logiciel de Gestion de Maintenance Assisté par Ordinateur (GMAO) + inventaire des biens mobiliers par code à barre	6 000 €	
Supervision de la centrale incendie	18 400 €	18 334 €
Système numérique de vidéosurveillance	34 000 €	
Affichage dynamique du lettrage du hall	13 000 €	
Projecteurs led éclairage salle public	55 000 €	
Décoration des loges	28 000 €	
Décoration du catering production	20 000 €	
Décoration des espaces VIP	10 000 €	
Création d'un espace VIP (plateforme)	37 000 €	53 902 €
Bar plateforme VIP		5 341 €
Mobilier		2 339 €
Création d'un salon VIP	60 000 €	
Aménagement d'un bar + pole accueil	48 000 €	
Aménagement du hall (stand merchandising, stand pole musiques actuelles, zone de repos pour les personnes handicapées)	37 000 €	134 601 €
Signalétique Personnes en situation de handicap	8 000 €	
Système auditif pour les personnes malentendantes	4 000 €	
Ecrans publicité hall	30 000 €	
Aménagement Green room	70 000 €	
Aménagement vestiaire (effectué en 2019)	10 500 €	
non affecté 2020	12 000 €	
Passages de cables		
Escaliers de scène		
Postes informatiques		
Luminaires de secours		
non affecté 2021	12 000 €	
Postes informatiques		
2 PDA contrôle d'accès		
non affecté 2022	12 000 €	
Postes informatiques		
PDA Omniris		
Info. Bornes Wifi + switch		
Fauteuil PMR		
non affecté 2023	12 000 €	
Info. Bornes Wifi + switch		1 637 €
Ecrans ordinateurs		1 208 €
Mobilier Atelier		1 213 €
Mobilier Loges		2 630 €
Viewver BIM site internet		2 500 €
Grilles d'exposition		1 512 €
PDA contrôle billetterie		1 299 €
Poste Accueil Léa		715 €
Base de données File maker		12 335 €
non affecté 2024	25 000 €	
non affecté 2025	12 000 €	
non affecté 2026	12 000 €	
non affecté 2027	10 000 €	
	622 900 €	239 566 €

D. Performance énergétique des installations

1. Volumes des fluides consommés sur l'exercice 2023

a) Electricité et Gaz

	Consommations électricité (kWh)	Consommations Gaz nat (kWh)
janv-23	55285,67	78 703
févr-23	57881,00	88 702
mars-23	90216,75	104 931
avr-23	56407,00	43 001
mai-23	48787,92	8 587
juin-23	42753,08	5 802
juil-23	16159,42	0
août-23	15814,67	0
sept-23	37133,92	7 990
oct-23	45715,00	12 408
nov-23	75393,58	85 314
déc-23	58421,33	75 194
	599 969	510 632



b) Eau

La consommation de l'eau sur l'exercice 2023 est de 3051 m3

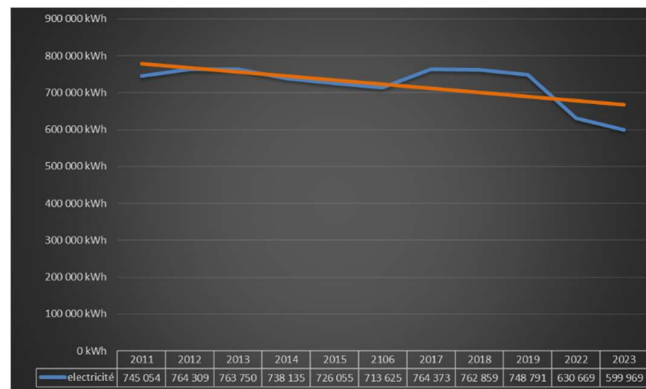
2. Bilan des objectifs de réduction des consommations énergétiques

Depuis l'ouverture du Zénith en 2006 les volumes d'électricité et de gaz consommés en 2023 sont à leur plus bas niveau jamais enregistré : nous sommes passés sous la barre des 600 000 kWh pour l'électricité et nous avons pratiquement atteint celle des 500 000 kWh pour le gaz. Ce résultat est le fruit d'un engagement constant pour comprendre et optimiser nos dépenses d'énergie.

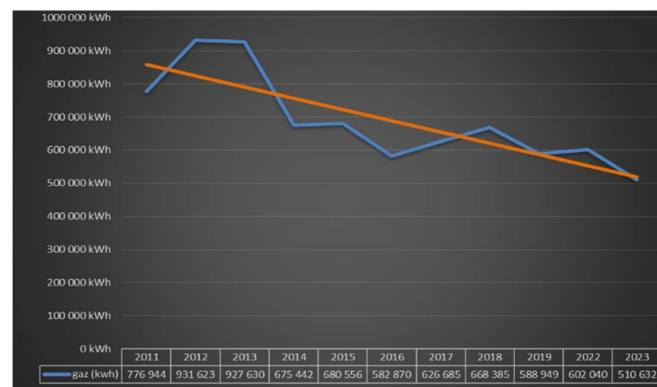
Les actions menées par le remplacement de plusieurs équipements électriques tels que les projecteurs de lumière par de la led ou des anciens radiateurs énergivores par des panneaux rayonnants à détection de mouvement, sur les exercices 2021 et 2022, contribuent vraisemblablement de façon significative à ce résultat, qui est d'autant plus spectaculaire que nous enregistrons une hausse très significative de notre activité depuis 2022.

Sur les histogrammes ci-dessous, les courbes de tendance illustrent la baisse régulière sur l'électricité et le gaz depuis plus de 10 ans. Nous avons volontairement enlevé les années 2021 et 2022 des histogrammes car elles ne sont pas représentatives au niveau des consommations enregistrées en raison de la quasi-absence d'activité du Zénith sur cette période (crise Covid).

Electricité

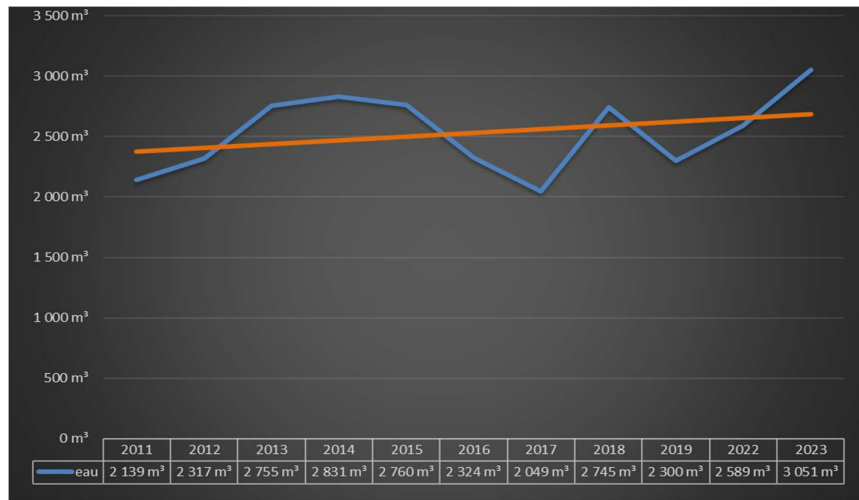


Gaz



La consommation d'eau, en revanche, enregistre une hausse directement corrélée à l'augmentation du nombre de spectateurs accueillie (les sanitaires publics étant, de façon avérée, la première source de consommation d'eau pour une salle de spectacle de grande capacité). Nous disposons de moins de leviers d'action sur ce fluide pour réaliser des économies probantes.

Eau



Nous avons engagé une réflexion sur la possibilité de récupérer les eaux pluviales pour les sanitaires publics du hall et le lavage des sols, et avons échangé à ce titre avec le service « Bati » de Nantes Métropole. Après étude, il ressort qu'un nouveau décret datant du 29 août 2023 fixe désormais les conditions d'utilisation des eaux de pluies pour les usages non-domestiques. Il y est notamment précisé que les eaux de pluies ne peuvent pas être utilisées à l'intérieur des établissements recevant du public pendant les heures d'ouverture au public. Ce qui voudrait dire que leur utilisation n'est possible que dans les ERT, ou alors dans les ERP en dehors des horaires d'ouverture au public, ce qui, pour nous, en annule complètement l'intérêt.

Ce dernier texte a, semble-t-il, généré beaucoup de confusion et d'interrogation ; Il devrait être éclairci et précisé par le législateur. Nous resterons attentifs à ce sujet, car la récupération des eaux de pluie constituerait pour le Zénith une solution idéale pour limiter drastiquement sa consommation d'eau potable.

II. Exercice 2024

A. Entretien et maintenance : volet pour l'année en cours

Le cumul des budgets « entretien et maintenance » inscrit au titre de la DSP représente un prévisionnel de 226 540 € pour l'année 2024.

B. Gros entretien et renouvellement : Prévisions d'intervention pour l'année en cours

La somme initiale inscrite pour ce budget dans la DSP est de 56 700€ € pour l'année 2024.

Les grosses réparations les plus importantes à mener seront :

- Le remplacement de deux split systèmes (les climatisations de notre salle de réunion et de l'infirmierie) pour un montant 13 500 €.
- La mise à jour de la GTC (gestion technique centralisée) pour 15 000 €
- Le remplacement de luminaires de l'éclairage de sécurité par de la LED pour 3000 €
- L'acquisition et le remplacement d'une partie des sièges en salle pour un montant de 25 000 €.
- Le remplacement de 6 têtes de lecture pour le contrôle des billets pour 18 300 €

Mais également des travaux de réfection de peinture, de réfection de carrelage, de remplacement de petits luminaires par de la led...etc.

C. Améliorations générales des installations : volet pour l'année en cours

En termes de nouveaux investissements pour l'exercice 2024, il restera un sujet important, il s'agit de la Green Room, les études ont été réalisées pour le gros œuvre par Nantes Métropole et le second œuvre par l'exploitant, les travaux vont débiter à la mi-mai.

Pour rappel, La collaboration repose sur la répartition des rôles suivant :

- Phase préalable : La Communauté Urbaine, en sa qualité de propriétaire des murs, prend en charge la reconstitution d'un espace d'un seul tenant, depuis l'étude préalable jusqu'à la dépose des murs.
- L'exploitant du zénith prendrait en charge le second œuvre, et, par la suite, la gestion des mobiliers et équipements « tout venant ».

D'autres investissements sont également prévus pour l'année 2024, tels que :

- La mise en place de poubelles de tri dans le hall
- La fermeture sous les escaliers du hall par des portes grillagées
- L'acquisition d'équipements informatiques pour notre exploitation...etc.

Volet activité

I. Exercice 2023

Le Zénith de Nantes Métropole aura accueilli 99 séances/représentations en 2023, ce qui situe cette année dans la catégorie « haute » en regard du niveau d'activité moyen constaté sur la période « pré-covid » (90,5 séances annuelles).

La valeur de cet indicateur pour 2023 reste cependant inférieure à sa valeur pour l'année 2022 (112 représentations), laquelle, à la sortie du Covid, avait concentré sur 9 mois une densité de production habituelle auxquels s'étaient rajoutés de nombreux reports de spectacles ajournés en 2020 et 2021 en raison du Covid.

La spécificité de l'année 2023 ne tient donc pas dans le niveau d'activité enregistré, certes élevé mais pas inédit. Il réside en revanche :

- Dans le nombre de spectateurs accueillis : 487.213, soit près d'un demi-million, ce qui constitue pour le Zénith de Nantes Métropole un record absolu depuis l'ouverture ; ce qui doit également constituer un record absolu pour une salle Zénith en région.
- Dans le fait que plus de la moitié des spectacles accueillis relèvent, selon notre nomenclature relative au classement des jauges, de la catégorie des « très grandes jauges » (catégorie 1). Pour rappel, il s'agit :
 - o En tout assis, des formules suivantes : TA 6700, TA 6350, TA 5400, TA 4900
 - o En assis-debout, des formules suivantes : AD 6900, AD 7480, AD 8380.

Ce sont ainsi 54 représentations qui ont été données en « très grande jauge » (+ « Oz », avec un statut particulier puisqu'il ne s'agissait pas d'un spectacle à entrée payante). Ce chiffre constitue donc un « autre » record absolu pour le Zénith de Nantes Métropole, et c'est aussi le double du nombre annuel moyen de spectacles en jauge 1, depuis l'ouverture du Zénith.

Calendrier 2023

Mois	Date	Nombre de séances	Manifestation
Janvier	11/01/2023	1	ELODIE POUX
	12/01/2023	1	QUEEN SYMPHONIC
	14/01/2023	1	KYAN KHOJANDI
	18/01/2023	1	JE VAIS T'AIMER
	19/01/2023	1	JE VAIS T'AIMER
	26/01/2023	1	ALBAN IVANOV
	29/01/2023	1	ONE NIGHT OF QUEEN
Février	02/02/2023	1	CIRQUE PHOENIX RHAPSODIE
	03/02/2023	1	CEREMONIE AUDENCIA
	04/02/2023	1	CEREMONIE AUDENCIA
	04/02/2023	1	CEREMONIE AUDENCIA
	10/02/2023	1	MESSMER
	11/02/2023	2	ALDEBERT
	12/02/2023	1	DROPKICK MURPHYS
	26/02/2023	1	DRAGON BALL IN CONCERT
Mars	28/02/2023	1	LOMEPAL
	01/03/2023	1	LOMEPAL
	03/03/2023	1	LES CHEVALIERS DU FIEL
	04/03/2023	1	DELUXE
	05/03/2023	1	CELTIC LEGENDS
	08/03/2023	1	JENIFER
	10/03/2023	1	SOPRANO
	11/03/2023	1	SOPRANO
	12/03/2023	1	SOPRANO
	17/03/2023	1	HOLIDAY ON ICE
	18/03/2023	2	HOLIDAY ON ICE
	19/03/2023	2	HOLIDAY ON ICE
	20/03/2023	1	LOUISE ATTAQUE
	21/03/2023	1	VERONIC DICAIRE
	22/03/2023	1	MICHAEL GREGORIO
	25/03/2023	1	Hubert-Felix THIEFAINE
26/03/2023	1	REDOUANE BOUGHERABA	
28/03/2023	1	L'HERITAGE GOLDMAN	
Avril	06/04/2023	1	MATTHIEU CHEDID
	07/04/2023	1	KEV ADAMS
	10/04/2023	1	JEFF PANACLOC
	12/04/2023	1	INES REG
	13/04/2023	1	LE LAC DES CYGNES
	14/04/2023	1	JOHNNY SYMPHONIQUE
	15/04/2023	1	BOOMIN FESTIVAL
	27/04/2023	1	LES BODIN'S
	28/04/2023	1	LES BODIN'S
	29/04/2023	1	LES BODIN'S
Mai	03/05/2023	1	STARS 80
	11/05/2023	1	MATTHIEU CHEDID
	12/05/2023	1	SCORPIONS
	20/05/2023	1	BIG FLO & OLI
	21/05/2023	1	BIG FLO & OLI
	24/05/2023	1	THE OFFSPRING
	30/05/2023	1	MICHEL POLNAREFF
Juin	03/06/2023	1	GHOST
	14/06/2023	1	STARMANIA
	15/06/2023	1	STARMANIA
	16/06/2023	1	STARMANIA
	17/06/2023	2	STARMANIA
	18/06/2023	1	STARMANIA

Septembre	12/09/2023	1	SALON 24H EMPLOI FORMATION
	15/09/2023	1	KAAMELOT - CINE CONCERT -
	16/09/2023	1	KAAMELOT - CINE CONCERT -
	21/09/2023	1	ZAZIE
	29/09/2023	1	M POKORA
	30/09/2023	1	M POKORA
Octobre	07/10/2023	1	GOLDMEN
	12/10/2023	1	CLAUDIO CAPEO
	14/10/2023	1	BOOMIN FESTIVAL
	19/10/2023	1	GAZO
	21/10/2023	1	OZ
	25/10/2023	1	MAXIME GASTEUIL
	26/10/2023	1	LE SEIGNEUR DES ANNEAUX
Novembre	27/10/2023	1	LE SEIGNEUR DES ANNEAUX
	01/11/2023	1	IBRAHIM MAALOUF
	02/11/2023	1	50 CENT & BUSTA RYHMES
	03/11/2023	1	DUB INC
	05/11/2023	1	FARY
	07/11/2023	1	ETIENNE DAHO
	09/11/2023	1	JAIN
	11/11/2023	1	CHRISTOPHE MAE
	12/11/2023	1	WALL ROCK OPERA
	14/11/2023	1	MICHEL SARDOU
	15/11/2023	1	MICHEL SARDOU
	16/11/2023	1	FLORENCE FORESTI
	17/11/2023	1	FLORENCE FORESTI
	18/11/2023	1	FLORENCE FORESTI
	21/11/2023	1	PASCAL OBISPO
25/11/2023	1	ZOLA	
26/11/2023	1	DJADJA & DINAZ	
28/11/2023	1	SAEZ	
	02/12/2023	1	BJÖRK
	03/12/2023	1	AIRBUS
	06/12/2023	1	NEJ
	08/12/2023	1	ROCK SYMPHONY
	09/12/2023	1	MATMATAH
	15/12/2023	1	KYO
	28/12/2023	1	HARRY POTTER 3
	30/12/2023	1	DISNEY 100 ANS

D. Engagements environnementaux et sociaux

Extrait du BEGES Zénith de Nantes Métropole, onglet « récap Co2 » pour l'exercice 2023

Recapitulatif CO2e Zénith de Nantes métropole Exercice 2023

Retour au Descriptif	Emissions		Incertitudes	
	kg CO2e	Relatives	kg CO2e	%
Energie 1	108 403	2%	4 611	4%
Combustibles, comptabilisation directe	104 496	2%	4 399	4%
Chauffage fossile estimé	0		0	
Vapeur achetée	0		0	
Froid acheté	0		0	
Electricité achetée & produite	3 907	0%	1 382	35%
Intrants 1	216 645	3%	51 621	24%
Métaux	0		0	
Plastiques	0		0	
Verre	0		0	
Papiers & cartons	0		0	
Matériaux de construction	0		0	
Produits chimiques	0		0	
Nourriture	216 645	3%	51 621	24%
Autres intrants	0		0	
Ratios monétaires	0		0	
Fret	93 732	1%	53 325	57%
Fret routier entrant	93 732	1%	53 325	57%
Fret aérien entrant	0		0	
Fret ferroviaire entrant	0		0	
Fret maritime et fluvial entrant	0		0	
Fret routier interne	0		0	
Fret aérien interne	0		0	
Fret ferroviaire interne	0		0	
Fret maritime et fluvial interne	0		0	
Fret routier sortant	0		0	
Fret aérien sortant	0		0	
Fret ferroviaire sortant	0		0	
Fret maritime et fluvial sortant	0		0	
Déplacements	6 488 327	94%	1 531 038	24%
Domicile-travail	110 521	2%	24 204	22%
Employés, voiture	0		0	
Employés, autre route	0		0	
Employés, train	0		0	
Employés, avion	0		0	
Employés, bateau	0		0	
Visiteurs, tous modes	6 377 806	92%	1 530 846	24%
Déchets directs	1 552	0%	309	20%
Déchets minéraux	753	0%	267	36%
Déchets organiques	0		0	
Déchets plastiques	0		0	
Ordures ménagères	0		0	
Déchets dangereux	0		0	
Fuites	0		0	
Eaux usées	799	0%	155	19%
Recap CO2e	t CO2e	Relatives	t CO2e	%
Energie 1	108	2%	5	4%
Energie 2	0		0	
Hors énergie 1	0		0	
Hors énergie 2	0		0	
Intrants 1	217	3%	52	24%
Intrants 2	0		0	
Futurs emballages	0		0	
Fret	94	1%	53	57%
Déplacements	6 488	94%	1 531	24%
Déchets directs	2	0%	0	20%
Immobilisations	0		0	
Utilisation	0		0	
Fin de vie	0		0	
Total	6 909	100%	1 533	22%

Extrait du BEGES Zénith de Nantes Métropole , onglet Bilan GES » pour l'exercice 2023

		Retour au Descriptif	Zénith Nantes Métropole Année 2023		Valeurs calculées							Valeurs exportées							
Catégories d'émissions	Numéros	Postes d'émissions	Emissions de GES						Emissions évitées de GES	% export	Emissions de GES						Emissions évitées de GES		
			CO2 (t CO2e)	CH4 (t CO2e)	N2O (t CO2e)	Autres gaz (t CO2e)	Total (t CO2e)	CO2 b (t CO2e)	Incertitude (t CO2e)		Total (t CO2e)	CO2 (t CO2e)	CH4 (t CO2e)	N2O (t CO2e)	Autres gaz (t CO2e)	Total (t CO2e)	CO2 b (t CO2e)	Incertitude (t CO2e)	Total (t CO2e)
Emissions directes de GES	1	Emissions directes des sources fixes de combustion	86	0	0	0	86	0	4	0	100%	86	0	0	0	86	0	4	0
	2	Emissions directes des sources mobiles à moteur thermique	13	0	0	0	13	0	3	0	100%	13	0	0	0	13	0	3	0
	3	Emissions directes des procédés hors énergie	0	0	0	0	0	0	0	0	100%	0	0	0	0	0	0	0	0
	4	Emissions directes fugitives	0	0	0	0	0	0	0	0	100%	0	0	0	0	0	0	0	0
	5	Emissions issues de la biomasse (sols et forêts)									100%	0	0	0	0	0	0	0	0
		Sous total	99	0	0	0	99	0	5	0		99	0	0	0	99	0	5	0
Emissions indirectes associées à l'énergie	6	Emissions indirectes liées à la consommation d'électricité	0	0	0	0	0	0	0	0	100%	0	0	0	0	0	0	0	0
	7	Emissions indirectes liées à la consommation de vapeur, chaleur	0	0	0	0	0	0	0	0	100%	0	0	0	0	0	0	0	0
		Sous total	0	0	0	0	0	0	0	0		0	0	0	0	0	0	0	0
Autres émissions indirectes de GES	8	Emissions liées à l'énergie non incluses dans les postes 1 à 7	21	0	0	0	21	0	2	0	100%	21	0	0	0	21	0	2	0
	9	Achats de produits ou services	217	0	0	0	217	0	52	0	100%	217	0	0	0	217	0	52	0
	10	Immobilisations de biens	2	0	0	0	2	0	0	0	100%	2	0	0	0	2	0	0	0
	11	Déchets	2	0	0	0	2	0	0	0	100%	2	0	0	0	2	0	0	0
	12	Transport de marchandise amont	0	0	0	0	0	0	0	0	100%	0	0	0	0	0	0	0	0
	13	Déplacements professionnels	0	0	0	0	0	0	0	0	100%	0	0	0	0	0	0	0	0
	14	Actifs en leasing amont	0	0	0	0	0	0	0	0	100%	0	0	0	0	0	0	0	0
	15	Investissements	615 960	0	0	0	615 960	0	413 029	0	100%	615 960	0	0	0	615 960	0	413 029	0
	16	Transport des visiteurs et des clients	6 199	91	77	0	6 367	0	1 619	0	100%	6 199	91	77	0	6 367	0	1 619	0
	17	Transport de marchandise aval	91	1	1	0	94	0	53	0	100%	91	1	1	0	94	0	53	0
	18	Utilisation des produits vendus	0	0	0	0	0	0	0	0	100%	0	0	0	0	0	0	0	0
	19	Fin de vie des produits vendus	0	0	0	0	0	0	0	0	100%	0	0	0	0	0	0	0	0
	20	Franchise aval	0	0	0	0	0	0	0	0	100%	0	0	0	0	0	0	0	0
	21	Leasing aval	0	0	0	0	0	0	0	0	100%	0	0	0	0	0	0	0	0
	22	Déplacements domicile travail	93	0	0	0	93	0	24	0	100%	93	0	0	0	93	0	24	0
23	Autres émissions indirectes	1	0	0	0	1	0	0	0	100%	1	0	0	0	1	0	0	0	
		Sous total	622 585	92	79	0	622 756	0	413 032	0		622 585	92	79	0	622 756	0	413 032	0

II. Exercice 2024

A. Calendrier prévisionnel des réservations de l'exercice en cours

Mois	Date	Manifestation	Nombre de séances
Janvier	06/01/2024	OCEAN FEST	1
	12/01/2024	VERONIC DICAIRE	1
	13/01/2024	MEGATEUF TOUR	1
	15/01/2024	CONVENTION CREDIT MUTUEL	1
	18/01/2024	ALBAN IVANOV	1
	19/01/2024	CIRQUE PHOENIX	1
	20/01/2024	MICHAEL GREGORIO	1
	21/01/2024	PAT' PATROUILLE	2
	24/01/2024	ONE NIGHT OF QUEEN	1
	25/01/2024	CHRISTOPHE MAE	1
	26/01/2024	GOSPEL POUR 100 VOIX	1
	27/01/2024	MICHEL SARDOU	1
	30/01/2024	DISNEYSUR GLACE	1
	31/01/2024	DISNEYSUR GLACE	3
Février	02/02/2024	CALOGERO	1
	07/02/2024	GRAND CORPS MALADE	1
	08/02/2024	SHAKAPONK	1
	09/02/2024	SHAKAPONK	1
	10/02/2024	THE AUSTRALIAN PINK FLOYD SHOW	1
	16/02/2024	STARMANIA	1
	17/02/2024	STARMANIA	2
	18/02/2024	STARMANIA	1
	20/02/2024	STARMANIA	1
	21/02/2024	STARMANIA	1
	22/02/2024	STARMANIA	1
	23/02/2024	STARMANIA	1
	24/02/2024	STARMANIA	2
	25/02/2024	STARMANIA	1
Mars	01/03/2024	NINHO	1
	02/03/2024	NINHO	1
	03/03/2024	FLASHDANCE	1
	05/03/2024	WEST SIDE STORY	1
	06/03/2024	WEST SIDE STORY	1
	07/03/2024	WEST SIDE STORY	1
	08/03/2024	WEST SIDE STORY	1
	09/03/2024	WEST SIDE STORY	2
	10/03/2024	WEST SIDE STORY	2
	11/03/2024	ZAHO DE SAGAZAN	1
	13/03/2024	JEFF PANACLOC	1
	15/03/2024	MOLIERE L'OPERA URBAIN	1
	16/03/2024	MOLIERE L'OPERA URBAIN	2
	17/03/2024	MOLIERE L'OPERA URBAIN	1
	18/03/2024	L'HERITAGE GOLDMAN	1
	22/03/2024	HOLIDAY ON ICE "AURORE"	1
	23/03/2024	HOLIDAY ON ICE "AURORE"	2
24/03/2024	HOLIDAY ON ICE "AURORE"	2	
29/03/2024	LE CADRE NOIR DE SAUMUR	1	
30/03/2024	LE CADRE NOIR DE SAUMUR	1	
31/03/2024	LE CADRE NOIR DE SAUMUR	1	
Avril	03/04/2024	Stars 80	1
	04/04/2024	PLK	1
	06/04/2024	BERNADETTE DE LOURDES	1
	07/04/2024	BERNADETTE DE LOURDES	1
	08/04/2024	HOSHI	1
	09/04/2024	LE LAC DES CYGNES	1
	10/04/2024	MURMURATION	1
	11/04/2024	STARACADEMY	1
	12/04/2024	BOXE	1
	13/04/2024	MEETING EURPEENNES PS	1
	16/04/2024	SIMPLE MINDS	1
	17/04/2024	JOHNNY SYMPHONIQUE TOUR	1
	18/04/2024	PATRICK FIORI	1
	19/04/2024	SLIMANE	1
	20/04/2024	THE WORLD OF HANS ZIMMER	1
	26/04/2024	STARMUSICAL	1
27/04/2024	MANGA SYMPHONIC ODYSSEY	1	
28/04/2024	VERONIQUE SANSON	1	

Mai	02/05/2024	LORDS OF THE SOUND	1
	04/05/2024	PAT PATROUILLE	2
	14/05/2024	PATRICK BRUEL	1
	24/05/2024	AUDENCIA	1
	25/05/2024	AUDENCIA	1
Juin	26/05/2024	STAR ACADEMY	2
	06/06/2024	NOTRE DAME DE PARIS	1
	07/06/2024	NOTRE DAME DE PARIS	1
	08/06/2024	NOTRE DAME DE PARIS	2
	09/06/2024	NOTRE DAME DE PARIS	1
Septembre	14/06/2024	M POKORA	1
	10/09/2024	SALON EMPLOI FORMATION	1
	25/09/2024	BANQUE POPULAIRE GRAND OUEST	1
	27/09/2024	I GOTTA FEELING	1
Octobre	28/09/2024	SLIMANE	1
	03/10/2024	PATRICK BRUEL	1
	05/10/2024	SEAL	1
	08/10/2024	DRAG RACE FRANCE LIVE	1
	09/10/2024	POWERWOLF	1
	10/10/2024	LES 10 COMMANDEMENTS	1
	11/10/2024	LES 10 COMMANDEMENTS	1
	12/10/2024	LES 10 COMMANDEMENTS	1
	15/10/2024	MAXIME GASTEUIL	1
	25/10/2024	SOOLKING	1
Novembre	26/10/2024	LUIDJI	1
	30/10/2024	ROCK SYMPHONY VOICES	1
	02/11/2024	THE DIRE STRAITS EXPERIENCE	1
	08/11/2024	DISNEY EN CONCERT	1
	14/11/2024	EDDY DE PRETTO	1
	16/11/2024	SCH	1
	17/11/2024	HOSHI	1
	19/11/2024	SHAKAPONK	1
	21/11/2024	JE VAIS T'AIMER	1
	23/11/2024	BOOMIN FESTIVAL	1
	24/11/2024	SLIMANE	1
Décembre	27/11/2024	WERENOI	1
	28/11/2024	GIM'S	1
	29/11/2024	THE RABEATS	1
	30/11/2024	Stars 80	1
	01/12/2024	REQUIEM POUR UN FOU	1
	03/12/2024	CHARLOTTE CARDIN	1
	05/12/2024	GRAND CORPS MALADE	1
	06/12/2024	VITAA	1
	08/12/2024	ARBRE DE NOEL AIRBUS	1
	15/12/2024	GLORIOUS	1
18/12/2024	CALOGERO	1	
20/12/2024	KAARIS	1	
21/12/2024	ALBAN IVANOV	1	
29/12/2024	HARRY POTTER 4	1	
		Total	129

Cette projection reprend l'ensemble des dates confirmées pour 2024 (et déjà réalisées, pour un certain nombre d'entre elles) au jour où nous rédigeons ce rapport. Elle est vraisemblablement représentative, en volume, de l'activité prévisionnelle de 2024, les annulations – toujours possibles – pouvant être compensées par quelques options encore d'actualité sur la fin de l'exercice, qui pourraient être confirmées entre temps.

Le niveau d'activité du Zénith pourrait donc approcher ou dépasser les 130 représentations en 2023, ce qui constituerait un record absolu pour la salle. En effet, cet indicateur présentait une valeur moyenne annuelle de 90 représentations sur la période pré Covid. Avec 128 représentations en 2024, l'activité se situerait donc à + 42 % par rapport à ce niveau d'activité annuel moyen constaté jusqu'en 2019.

La fréquentation attendue ne serait pas en reste, puisqu'au moment où nous rédigeons ce rapport, près de 410.000 billets sont d'ores et déjà vendus pour les manifestations accueillies jusqu'au 31 décembre 2024. Il est donc très probable que nous dépasserons le demi-million de spectateurs payants sur l'année en cours. Devant celui de l'année 2023, ce chiffre à venir au titre de 2024 pourrait donc constituer un nouveau record absolu pour le Zénith de Nantes Métropole (et, ce faisant, pour les salles Zénith en région).